



Informe final de levantamiento de demandas laborales regional

IV Región de Coquimbo



UNIDAD DE ESTUDIOS
SERVICIO NACIONAL DE CAPACITACIÓN Y EMPLEO, 2017

Contenido

INTRODUCCIÓN	3
CAPÍTULO N°1: DESCRIPCIÓN DEL PROCESO DE LEVANTAMIENTO DE DEMANDA LABORAL (LDL) ...	4
1.1 Objetivos del proceso LDL	4
1.2 Metodología para el levantamiento de demandas laborales	4
CAPÍTULO N°2: MARCO ESTADÍSTICO PARA EL LEVANTAMIENTO DE DEMANDAS LABORALES	9
2.1 Contexto laboral, región de Coquimbo	9
2.2 Situación ocupacional regional por nivel educacional	10
2.3 Estadísticas sectoriales, región de Coquimbo	11
2.4 Estadísticas sectoriales por provincia, región de Coquimbo.....	13
CAPÍTULO N°3: RESULTADOS REGIONALES DE LEVANTAMIENTO DE DEMANDAS DEL MERCADO LABORAL.....	16
3.1 Priorización regional de los sectores.....	16
3.2 Mecanismos de levantamiento de información	17
3.3 Información general de los sectores levantados y caracterización de la demanda de ocupaciones	18
3.4 Matriz de ocupaciones levantadas en el proceso	23

INTRODUCCIÓN

Con el objetivo de dar cuenta de cuáles son las ocupaciones más demandadas por los sectores productivos en todos los territorios del país, año a año se lleva a cabo el proceso de Levantamiento de Demandas Laborales (LDL), como forma de otorgar información al Servicio Nacional de Capacitación y Empleo, SENCE, con el propósito de disponer de una oferta formativa pertinente y oportuna a la vocación productiva de las regiones.

Para esto, cada una de las Direcciones Regionales del país tiene la misión de, en primer lugar, priorizar provincialmente los sectores productivos donde se focalizará el levantamiento, y, en segundo lugar, gestionar y aplicar los instrumentos metodológicos disponibles para la generación de la información.

En este sentido, la Unidad de Estudios de SENCE, pone a disposición todos los años de estos instrumentos metodológicos, diseñados exclusivamente para el levantamiento de las principales demandas laborales presentes en cada una de las regiones del país. Los instrumentos disponibles son un cuestionario para la aplicación de encuestas presenciales y una pauta para ejecutar mesas sectoriales, donde la discusión es grupal. **Es relevante recordar que los instrumentos para el proceso de LDL no permiten que la información sea representativa ni a nivel de sectores ni territorio.**

En este informe final de Levantamiento de Demandas Laborales 2017, se presenta un análisis de toda la información recogida durante el proceso. De esta manera, el informe está separado en tres apartados. El primero, donde se explican los detalles del proceso, etapa por etapa y se entrega la información respecto de la metodología a aplicar. En segundo lugar, se presentan las estadísticas laborales que sustentaron, en parte, la priorización de sectores productivos en la región. Por último, un tercer apartado, donde se entregan los resultados de los levantados, resumiendo el trabajo ejecutado por la Dirección Regional, analizando la situación de los sectores productivos priorizados y presentando el listado total de ocupaciones levantadas durante el proceso 2017, tanto mediante encuestas presenciales a empresas como a través de las mesas sectoriales realizadas.

CAPÍTULO N°1: DESCRIPCIÓN DEL PROCESO DE LEVANTAMIENTO DE DEMANDA LABORAL (LDL)

1.1 Objetivos del proceso LDL

Objetivo:

Identificar las ocupaciones laborales, con mayor demanda de mano de obra, que permitan orientar la oferta formativa de SENCE, con el propósito de desarrollar las competencias requeridas para ingresar al mundo laboral y/o fortalecer habilidades de los trabajadores/as dependientes, independientes y microempresarios/as.

Objetivos específicos:

- a. Implementar una metodología de levantamiento de demandas del mercado laboral por los equipos regionales.
- b. Fortalecer el rol de los equipos regionales como referentes técnicos de capacitación a nivel territorial.
- c. Incrementar sinergia de las estrategias de gobierno para el desarrollo de capital humano, a través de la coordinación intersectorial a nivel territorial.

1.2 Metodología para el levantamiento de demandas laborales

Para el levantamiento de demandas laborales del año 2017 se implementó una metodología que permite cumplir con los objetivos del proceso y la obtención del producto final, correspondiente al listado de **ocupaciones demandadas por cada sector productivo priorizado en la región, por provincia y comuna**, mediante la implementación de distintos instrumentos de levantamiento de información que complementariamente permiten cubrir los sectores más relevantes de cada región, además de cada uno de sus territorios. En ese sentido es una metodología que puede presentar variaciones dependiendo de la concentración y presencia de los sectores productivos, la cantidad de provincias, y otras características propias de las regiones.

A partir de lo anterior se describe en los apartados siguientes cada una de las etapas y procesos que se llevaron a cabo, junto con la metodología aplicada en cada uno de ellos, detallando los tiempos en los cuales se implementaron, además de los responsables. Previo a describir lo recién enunciado, se presentan y detallan todos los instrumentos de levantamiento de información disponibles y que fueron implementados en el proceso de levantamiento de demandas laborales año 2017.

INSTRUMENTOS DE LEVANTAMIENTO DE INFORMACIÓN

Los instrumentos para levantar información en este proceso fueron dos: encuestas presenciales a empresas y mesas sectoriales. A continuación, se describe cada uno de ellos:

1. Encuestas presenciales a empresas

Este instrumento es de aplicación individual, es decir, donde participa el encuestador más un actor informante, en este caso empresas, y donde los ámbitos de consulta están delimitados, propiciando una aplicación rápida y directa. La modalidad de aplicación es presencial, de este modo existe mayor certeza que el informante es el adecuado y pertinente para contar con los datos necesarios.

La aplicación en el territorio estuvo a cargo de cada región, donde el instrumento fue entregado por la Unidad de Estudios de SENCE. Los datos recolectados fueron sistematizados en una planilla de vaciamiento de resultados también provista por esa unidad.

Si bien es un instrumento que presenta preguntas de carácter cerrado, existen algunas que son de carácter abierto que tienen como finalidad iniciar la aplicación y detectar proyectos de inversión que puedan ser relevantes para una futura demanda de mano de obra.

Este instrumento pudo ser aplicado directamente por las direcciones regionales de SENCE y/o por parte de los funcionarios OMIL.

2. Mesas sectoriales provinciales

Esta técnica facilita la generación de ideas y el análisis grupal de la temática en cuestión. Es útil para las situaciones en que las opiniones individuales deben ser combinadas para llegar a decisiones las cuales no pueden o no conviene que sean tomadas por una sola persona. La técnica asegura que todos tengan la oportunidad de expresar sus ideas y que la fase de recolección de datos, generación de ideas y la fase de evaluación estén separadas. Otras de sus ventajas son el favorecer la ordenación de ideas por importancia, evita el dominio de personalidades más fuertes sobre el resto, entre otras.

Las mesas, en general, fueron conformadas de la siguiente manera:

- Participantes de un solo sector productivo.
- Actores concedores del sector productivo.
- Representantes de empresas de distintos tamaños u organizaciones gremiales.
- Representantes de trabajadores.

Las mesas sectoriales descritas anteriormente fueron aplicadas en distintos eventos y/o reuniones, o bien en instancia donde se reunieron varias mesas sectoriales en un solo encuentro provincial.

En caso de desarrollar encuentros provinciales para la implementación de las mesas sectoriales, éstos debieron cumplir al menos con las siguientes características:

- Estar focalizado en un 100% al proceso de levantamiento de demandas laborales.
- La convocatoria debió considerar a la totalidad de sectores productivos priorizados por la dirección regional en la provincia en cuestión.
- La metodología de trabajo considera la conformación de mesas sectoriales, donde el análisis y levantamiento que se desarrollado es por sector productivo. En este sentido, fue clave que cada mesa dentro del encuentro estuviera constituida solo por representantes de un sector productivo.

MODELO METODOLÓGICO DE LEVANTAMIENTO DE INFORMACIÓN

PRIORIZACIÓN DE SECTORES PRODUCTIVOS

El primer aspecto que se definió para desarrollar el proceso de levantamiento de demanda, fue la priorización de sectores productivos sobre los cuales se focalizó el levantamiento de información en la región.

Esa definición consideró las siguientes características:

1. La elección fue a partir de las estadísticas sobre la situación y comportamiento del mercado laboral en la región.
2. La información anterior pudo ser complementada con información propia de la región en cuanto a planes de desarrollo regional y otras fuentes de información relevante y pertinente que permitan identificar nichos productivos estratégicos.
3. Los sectores productivos debieron definirse para cada una de las provincias de la región, pudiendo éstos variar para cada uno de los territorios. Para esto, pudo ser pertinente la participación de las OMIL, quienes conocen la vocación productiva de cada uno de sus territorios.

PLANIFICACIÓN DE LOS INSTRUMENTOS DE LEVANTAMIENTO DE INFORMACIÓN

Tomando en cuenta los instrumentos disponibles para el levantamiento de información y el modelo metodológico a implementar, es que se llevó a cabo un proceso de planificación que tuvo como objetivo definir los sectores productivos a levantar en cada provincia, instrumentos a aplicar por territorios, y los meses en los cuales eso se realizaría. Esta planificación se generó durante la última semana de marzo, pudiendo ser actualizada hasta el mes de mayo.

IMPLEMENTACIÓN DE INSTRUMENTOS

La línea central de la metodología para el año 2017 fue la implementación de mesas de levantamiento de información sectoriales provinciales. Donde se debió aplicar al menos una mesa

por sector productivo priorizado en cada una de las provincias. La relevancia de ese instrumento para el proceso de levantamiento de demandas laborales fue contar con la participación de una diversidad de empresas pertenecientes a cada uno de los sectores productivos, que permitan levantar una mirada más completa del sector.

Los instrumentos de información complementaria al desarrollo de las mesas fueron las encuestas presenciales a empresas, instrumento que pudo ser aplicado por las Oficinas de Información Laboral (OMIL) en caso que la región lo estime pertinente.

En ese sentido el modelo metodológico a implementar fue ser el siguiente:

- En una primera fase del proceso, desarrollada entre los meses de abril a junio, se llevó a cabo la aplicación de encuestas presenciales a empresas para cada uno de los sectores priorizados por provincia, ya fuera mediante OMIL o directamente por la Dirección Regional.

La información de esta fase fue enviada a la Unidad de Estudios a fines del mes de junio, haciendo uso de la planilla respectiva de vaciamiento de resultados.

- En una segunda fase, correspondió implementar las mesas sectoriales provinciales para cada uno de los sectores productivos priorizados. Esta etapa que se desarrolló entre los meses de julio a septiembre. En esta fase se debieron abordar todos los sectores priorizados en todas las provincias de la región, siendo de vital importancia que en las mesas los participantes fueran personas con un alto manejo de información del sector que representan.

Como excepción, se pudieron aplicar entrevistas para reemplazar alguna mesa sectorial solo en el caso de localidades que se encuentren alejadas o aisladas, y con la presencia de pocas empresas por sector.

SISTEMATIZACIÓN DE LAS DEMANDAS LEVANTADAS

Posterior a la implementación y aplicación de los instrumentos, el siguiente proceso correspondió a la sistematización de las demandas levantadas entre la Unidad de Estudios y la Unidad de Currículum, donde se analizaron las demandas identificadas en cada uno de los territorios y por parte de cada uno de los sectores productivos, para de ese modo generar la matriz de ocupaciones de la región, que refleja de forma pertinente las necesidades de los sectores.

A continuación, se desarrollaron, durante los meses de octubre y noviembre, sesiones de trabajo específicas en cada una de las regiones para validar la propuesta de matriz de la Unidad de Estudios. El resultado final de este trabajo es la matriz final de ocupaciones demandadas. Cabe señalar, que no necesariamente tendrá una relación directa con todos los cursos de capacitación a desarrollar al siguiente año, ya que para ese proceso existe un análisis posterior donde se determina la pertinencia de generar capacitación para todas esas demandas, además de considerar las limitaciones

presupuestarias las que podrán tener un impacto en la cantidad de demandas que podrán ser suplidas.

ASPECTOS RELEVANTES A CONSIDERAR EN LA IMPLEMENTACIÓN DEL PROCESO

A partir del modelo de levantamiento de información anteriormente descrito, y los instrumentos a emplearse, se describen algunas consideraciones que deberán estar presentes en el proceso de levantamiento de demanda, éstos son:

- ✓ El proceso de levantamiento debe considerar a todas las provincias de la región, donde podrán existir excepciones cuando éstas se encuentre justificadas por imposibilidad de desarrollar cursos en esas zonas.
- ✓ Las empresas son el actor fundamental en el levantamiento de información, donde éste debe estar presente como actor informante en todos los sectores productivos priorizados.
- ✓ Los proveedores de capacitación e instituciones públicas pueden constituirse como un informante solo a través de la participación dentro de mesas sectoriales o encuentros regionales en caso de ser pertinente, y no lo serán en la medida que se le apliquen entrevistas individuales.
- ✓ El proceso debe ser implementado por un equipo multidisciplinario en la región, de modo que la temática se instale de manera transversal, y los insumos que se generen sean pertinentes y de utilidad para todos los instrumentos de capacitación del servicio.

CAPÍTULO N°2: MARCO ESTADÍSTICO PARA EL LEVANTAMIENTO DE DEMANDAS LABORALES

El presente marco descriptivo regional muestra estadísticas de los datos recolectados mensualmente en la Encuesta Nacional de Empleo (ENE) del INE. Esto permite obtener información actualizada sobre la actividad laboral regional, constituyéndose en una primera herramienta para la toma de decisión de qué sectores productivos deben ser priorizados en el levantamiento de demanda laboral en la región.

2.1 Contexto laboral, región de Coquimbo

La situación ocupacional de la región de Coquimbo en el trimestre móvil octubre, noviembre y diciembre (OND) del año 2016 muestra que la fuerza laboral alcanza las 374.280 personas, donde 343.342 corresponden a ocupados y 30.938 a desocupados, registrando variaciones de -0,3%, -1,8% y 20,1% en cada grupo, respecto al mismo trimestre móvil del año 2015.

Tabla n°1: Situación ocupacional, trimestre móvil OND 2016, total regional

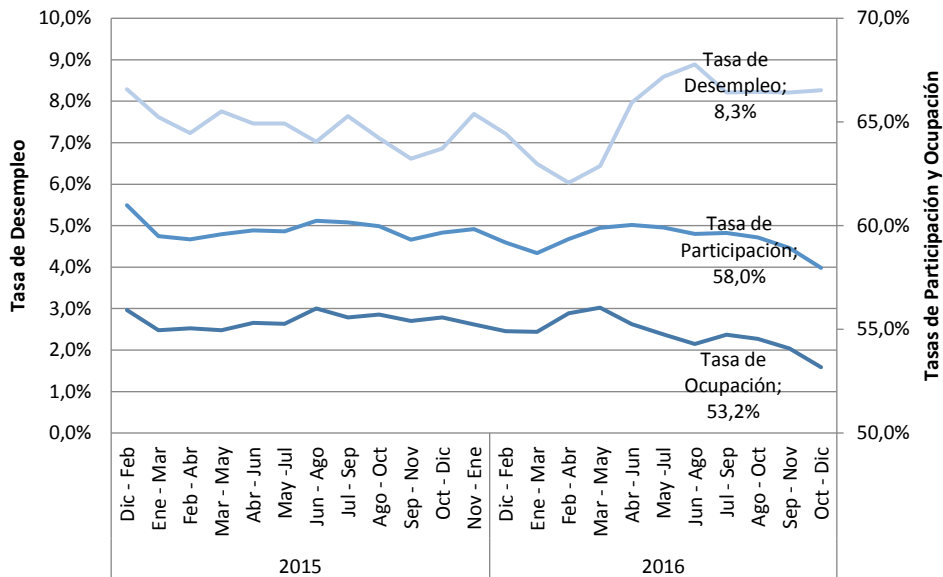
	Total regional	Jóvenes de 18 a 29 años		Mujeres de 30 a 64 años		Personas 18 a 65 años	
	N	N	%	N	%	N	%
Población mayor de 15 años	645.718	121.624	19%	186.215	29%	492.210	76%
Fuerza laboral	374.280	71.185	19%	115.664	31%	347.431	93%
<i>Ocupados</i>	343.342	62.438	18%	109.560	32%	318.323	93%
<i>Desocupados</i>	30.938	8.747	28%	6.104	20%	29.108	94%
Inactivos	271.438	50.439	19%	70.551	26%	144.779	53%
Menores de 15 años	159.538	-	-	-	-	-	-

Fuente: Elaboración propia a partir de la ENE trimestre móvil octubre, noviembre y diciembre año 2016.

Respecto a los grupos de interés de SENCE, los jóvenes de 18 a 29 años representan un 19% de la fuerza laboral de la región y un 18% del total regional de ocupados, mientras que las mujeres de 30 a 64 años representan un 31% y un 32% respectivamente. Las personas entre 18 y 65 años corresponden a un 93% del total regional en cada segmento. En cuanto al grupo de desocupados, los jóvenes representan un 28% de éste, las mujeres un 20% y las personas entre 18 y 65 años un 94%.

La tasa de desempleo regional muestra un aumento de 1,4 puntos porcentuales respecto al trimestre móvil OND del año 2015, alcanzando un 6,9% en el año 2016. Mientras que la tasa de participación regional llega al 58,0% y la tasa de ocupación al 53,2% en el mismo trimestre móvil.

Gráfico n°1: Serie de tasas de desempleo, ocupación y participación 2015-2016, Total regional



Fuente: Elaboración propia a partir de la ENE trimestre móvil octubre, noviembre y diciembre año 2016.

Los grupos de interés de SENCE presentan comportamientos disímiles entre ellos en el mercado laboral, en cuanto los jóvenes presentan una tasa de desempleo por sobre el total regional, alcanzando un 12,3%. Mientras que las mujeres alcanzan una tasa de un 5,3%, situándose por debajo del total regional de 8,3%. Las personas entre 18 y 65 años alcanzan una tasa de desempleo de 8,4%.

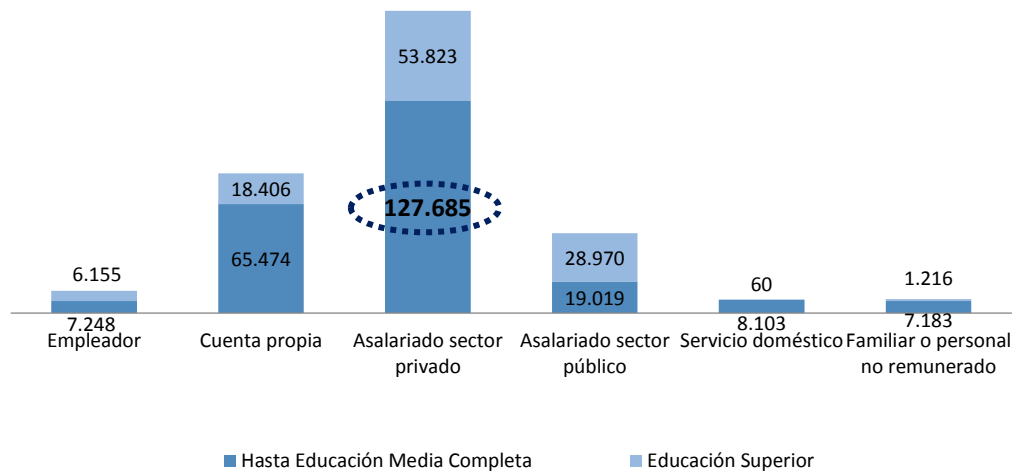
En cuanto a las tasas de ocupación de estos grupos de interés se observa los jóvenes alcanzan un 51,3%, las mujeres un 58,8% y las personas entre 18 y 65 años un 64,7%, en tanto las tasas de participación alcanzan un 58,5%, 62,1%, 70,6% respectivamente.

2.2 Situación ocupacional regional por nivel educacional

Sobre la desagregación de la población ocupada en categorías ocupacionales y niveles de educación en el instrumento estadístico utilizado (ENE), se puede tener una aproximación mayor de la población laboral con probabilidad de participación en los programas de SENCE, por lo que consideraremos la población ocupada con educación media completa y los asalariados del sector privado.

Según esta distribución se observa que la mayor proporción la tienen los Asalariados del sector privado, alcanzando un 53% del total de ocupados a nivel regional. Mientras que el grupo que alcanza hasta la educación media completa, y corresponde a esta categoría ocupacional alcanza un 54% lo que corresponde a 127.685 personas.

Gráfico n°2: Categoría Ocupacional por nivel educacional, Trimestre móvil OND 2016, total regional



Fuente: Elaboración propia a partir de la ENE trimestre móvil octubre, noviembre y diciembre año 2016.

2.3 Estadísticas sectoriales, región de Coquimbo

El objetivo de este apartado es entregar información estadística relevante sobre el mercado laboral por sectores de actividad económica. Para llevar a cabo el análisis se utilizarán las estadísticas laborales sectoriales, que entrega la Encuesta Nacional de Empleo (ENE) del INE de los últimos dos años (serie 2015-2016).

A continuación, se presentan los sectores que generan empleo en la región, focalizado en el **trabajo dependiente del sector privado¹ y para aquellos que presentan un nivel educacional de hasta enseñanza media completa**. Este segmento de personas ocupadas representa un 37% del total del empleo regional en promedio para los años de análisis, lo que corresponde a 139.002 personas en promedio para los últimos 2 años.

¹ Trabajo dependiente del sector privado o Asalariados del sector privado

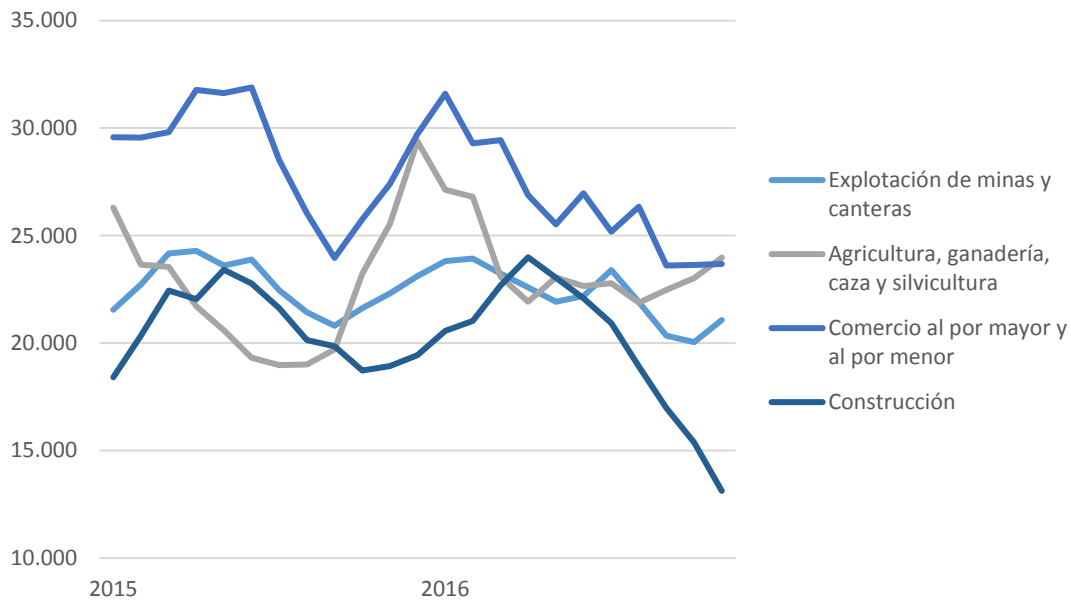
Tabla n°2: Ocupados dependientes del sector privado, con nivel educacional hasta enseñanza media completa, por sector de actividad económica, serie 2015-2016

Sector de Actividad Económica	Asalariado sector privado		
	Promedio 2015-2016		Variación 2015-2016
	Ocupados	%	%
Agricultura, ganadería, caza y silvicultura	23.057	16,6%	4,2%
Pesca	595	0,4%	77,6%
Explotación de minas y canteras	22.444	16,1%	-2,0%
Industrias manufactureras	8.735	6,3%	8,2%
Suministro de electricidad, gas y agua	1.536	1,1%	-0,7%
Construcción	20.282	14,6%	-3,8%
Comercio al por mayor y al por menor	27.681	19,9%	-7,8%
Hoteles y restaurantes	6.532	4,7%	-8,3%
Transporte, almacenamiento y comunicaciones	7.613	5,5%	-23,7%
Intermediación financiera	891	0,6%	-49,2%
Actividades inmobiliarias, empresariales y de alquiler	3.436	2,5%	8,9%
Administración pública y defensa	2.654	1,9%	1,1%
Enseñanza	4.671	3,4%	10,5%
Servicios sociales y de salud	1.608	1,2%	102,3%
Otras actividades de servicios comunitarios, sociales y personales	3.887	2,8%	8,4%
Hogares privados con servicio doméstico	3.330	2,4%	5,7%
Organizaciones y órganos extraterritoriales	-	-	-
Total	139.002	100%	-1,7%

Fuente: Elaboración propia a partir de ENE trimestre móvil octubre, noviembre y diciembre año 2016.

Los datos presentados en la tabla n°2 nos permiten identificar los cuatro sectores que, en promedio de los últimos 2 años, han presentado mayor participación en la ocupación en el segmento de asalariados del sector privado y nivel educacional hasta enseñanza media completa, los que corresponden a: **Comercio al por mayor y al por menor; Agricultura, ganadería, caza y silvicultura Explotación de minas y canteras; Construcción.**

En particular para estos sectores mencionados, en el gráfico n°3 se observa la evolución de los últimos 2 años de los ocupados del segmento ya descrito.

Gráfico n°3: Ocupados dependientes del sector privado y nivel educacional hasta enseñanza media completa, serie 2015-2016

Fuente: Elaboración propia a partir de la ENE trimestre móvil octubre, noviembre y diciembre año 2016.

2.4 Estadísticas sectoriales por provincia, región de Coquimbo

El objetivo de este apartado es entregar información estadística complementaria sobre el mercado laboral, donde el foco está en profundizar en los datos por sector de actividad económica, pero con mayor desagregación territorial, permitiendo de ese modo realizar una priorización de sectores productivos para el proceso de levantamiento de demanda regional por provincia. Para llevar a cabo este análisis se utilizaron las estadísticas laborales sectoriales, que entrega la Encuesta de Caracterización Socioeconómica Nacional (CASEN) del Ministerio de Desarrollo Social en su última versión del año 2015, encuesta que presenta datos laborales desagregados a nivel provincial.

Al igual que en el apartado anterior, en la tabla n°3 se presentan los sectores que generan empleo en la región, focalizado en el **trabajo dependiente del sector privado² y para aquellos que presentan un nivel educacional de hasta enseñanza media completa**. Además del empleo regional, en esta tabla se presenta la información de ocupados por sector productivo para cada provincia. De esta manera se pueden observar en detalle los focos productivos de cada territorio, los que pueden diferir del agregado regional.

² Trabajo dependiente del sector privado o Asalariados del sector privado

Tabla n°3: Ocupados dependientes del sector privado, con nivel educacional hasta enseñanza media completa, por sector de actividad económica, provincial y regional

Sector de Actividad Económica	Asalariado sector privado							
	Provincia Elqui		Provincia Choapa		Provincia Limarí		Región Coquimbo	
	Ocupados	%	Ocupados	%	Ocupados	%	Ocupados	%
Agricultura, ganadería, caza y silvicultura	8.440	10,2%	3.846	19,9%	10.337	31,8%	22.623	16,8%
Pesca	496	0,6%	241	1,2%	164	0,5%	901	0,7%
Explotación de minas y canteras	10.066	12,2%	3.809	19,7%	4.879	15,0%	18.754	13,9%
Industrias manufactureras	6.664	8,1%	930	4,8%	1.684	5,2%	9.278	6,9%
Suministro de electricidad, gas y agua	1.064	1,3%	157	0,8%	279	0,9%	1.500	1,1%
Construcción	14.162	17,1%	3.071	15,9%	3.843	11,8%	21.076	15,7%
Comercio al por mayor y al por menor	16.475	19,9%	2.261	11,7%	4.954	15,2%	23.690	17,6%
Hoteles y restaurantes	4.222	5,1%	1.366	7,1%	1.553	4,8%	7.141	5,3%
Transporte, almacenamiento y comunicaciones	6.949	8,4%	705	3,6%	1.940	6,0%	9.594	7,1%
Intermediación financiera	656	0,8%	92	0,5%	109	0,3%	857	0,6%
Actividades inmobiliarias, empresariales y de alquiler	2.173	2,6%	931	4,8%	476	1,5%	3.580	2,7%
Administración pública y defensa	652	0,8%	310	1,6%	166	0,5%	1.128	0,8%
Enseñanza	3.876	4,7%	480	2,5%	733	2,3%	5.089	3,8%
Servicios sociales y de salud	1.413	1,7%	185	1,0%	120	0,4%	1.718	1,3%
Otras actividades de servicios comunitarios, sociales y personales	2.345	2,8%	131	0,7%	455	1,4%	2.931	2,2%
Hogares privados con servicio doméstico	2.909	3,5%	840	4,3%	810	2,5%	4.559	3,4%
No bien especificado	103	0,1%	0	0,0%	0	0,0%	103	0,1%
Total	82.665	100%	19.355	100%	32.502	100%	134.522	100%

Fuente: Elaboración propia a partir de la encuesta CASEN año 2015.

Los datos presentados en la tabla n°3 nos permiten identificar por provincia los cuatro sectores que presentan mayor participación en la ocupación en el segmento de asalariados del sector privado y nivel educacional hasta enseñanza media completa. Estos sectores son: **Comercio al por mayor y al por menor; Agricultura, ganadería, caza y silvicultura Explotación de minas y canteras; Construcción**, que son coincidentes con los que se observa a nivel regional para cada una de las provincias de la región, a saber: Provincia de Elqui, Provincia de Choapa y Provincia de Limarí.

Las estadísticas expuestas, permitieron a las direcciones regionales considerar los sectores mencionados para el levantamiento de demandas ocupacionales, analizando su relevancia en el empleo regional, provincial y su comportamiento durante los últimos años. Esta se complementó con otras fuentes de información respecto al empleo regional y la participación de los sectores de actividad económica con reportes estadísticos como:

- Boletín Estadístico NENE – Unidad de Estudios
- [Informe de Empleo Regional - INE Coquimbo](#)
- [PIB Regional - Banco Central](#)
- [Estadísticas de empresas y rubros - SII](#)

CAPÍTULO N°3: RESULTADOS REGIONALES DE LEVANTAMIENTO DE DEMANDAS DEL MERCADO LABORAL

En este capítulo se da cuenta del trabajo realizado por la Dirección Regional en el contexto del proceso de Levantamiento de Demandas Laborales (LDL). El objetivo es presentar las actividades desarrolladas para levantar las ocupaciones que se demandan en la región en los sectores productivos priorizados, además de describir la información levantada, para finalizar con la presentación de las ocupaciones identificadas.

3.1 Priorización regional de los sectores

Para priorizar los sectores productivos en los cuales se focalizó el proceso de levantamiento de demanda laboral del año 2017, la región de Coquimbo se basó principalmente en las estadísticas del mercado laboral, con información sobre los sectores productivos que más incorporan a la población objetivo SENCE, o sea personas con un nivel educacional de hasta enseñanza media completa, y por otra parte, la información construida en base a la experiencia y conocimiento de la Dirección Regional sobre el territorio y sus vocaciones productivas. Con todo esto, en la región de Coquimbo se priorizaron los siguientes sectores productivos por provincia:

- En la provincia del Choapa:
 - Explotación de minas y canteras.
 - Comercio al por mayor y al por menor.
 - Hoteles y restaurantes.
- En la provincia de Elqui:
 - Explotación de minas y canteras.
 - Construcción.
 - Comercio al por mayor y al por menor.
 - Hoteles y restaurantes.
 - Enseñanza.
 - Servicios sociales y de salud.
- En la provincia del Limarí:
 - Agricultura, ganadería, caza y silvicultura.
 - Construcción.
 - Comercio al por mayor y al por menor.
 - Hoteles y restaurantes.

3.2 Mecanismos de levantamiento de información

El proceso de levantamiento realizado en la región se desarrolló en dos etapas. Una primera etapa de levantamiento de información mediante encuestas, donde se aplicaron entre los meses de abril a junio del año 2017 un total de 141 encuestas presenciales. Para la aplicación de éste instrumento, la Dirección Regional de Coquimbo se apoyó en las OMIL de la región quienes colaboraron en la aplicación de la mayoría de las encuestas, posibilitando así poder abarcar todo el territorio regional.

En una segunda etapa, se llevaron a cabo 3 encuentros sectoriales abarcando así la totalidad de las provincias de la región³, donde se contó con la participación de empresas, representantes de todos los sectores productivos priorizados por la región, y de distintos servicios y entidades públicas. En estos encuentros, se desarrollaron mesas distintas para cada sector productivo, con el objetivo de darle una mayor profundidad a la conversación.

A continuación, se presenta la cantidad de empresas por sector productivo que fueron encuestadas, por provincia, en la región de Coquimbo para este levantamiento. Cabe señalar que durante este proceso se aplicaron encuestas a empresas de todos los tamaños, buscando contar con una perspectiva lo más amplia posible, por sector productivo.

Cantidad de encuestas presenciales a empresas realizadas por provincia

Sectores productivos / Provincias	Provincia de Choapa	Provincia de Elqui	Provincia de Limarí	Total
<i>Agricultura, ganadería, caza y silvicultura</i>	1	1	22	24
<i>Comercio al por mayor y al por menor</i>	11	27	20	58
<i>Consejo de administración de edificios y condominios</i>		1		1
<i>Construcción</i>	5	2	4	11
<i>Enseñanza</i>		3		3
<i>Explotación de minas y canteras</i>	1	2		3
<i>Hoteles y restaurantes</i>	12	6	11	29
<i>Industrias manufactureras metálica</i>		1		1
<i>Industrias manufactureras no metálica</i>	3			3
<i>Otras actividades de servicios comunitarios, sociales y personales</i>		2		2
<i>Pesca</i>		1		1
<i>Suministro de electricidad, gas y agua</i>		1		1
<i>Transporte, almacenamiento y comunicaciones</i>	3	1		4
TOTAL	36	48	57	141

³ La región de Coquimbo tiene 3 provincias, del Choapa, Elqui y Limarí.

Por último, se presentan los sectores productivos que participaron en los encuentros sectoriales de la segunda etapa del levantamiento en la región de Coquimbo, donde se desarrollaron las distintas mesas de trabajo con empresas:

Sectores productivos participantes por provincias en las mesas sectoriales

Sector productivo / Provincia	Provincia de Choapa	Provincia del Elqui	Provincia del Limarí
Agricultura, ganadería, caza y silvicultura			X
Pesca			
Explotación de minas y canteras	X	X	
Industrias manufactureras			
Suministro de electricidad, gas y agua			
Construcción		X	X
Comercio al por mayor y al por menor	X	X	X
Hoteles y restaurantes	X	X	X
Transporte, almacenamiento y comunicaciones			
Intermediación financiera			
Actividades inmobiliarias, empresariales y de alquiler			
Administración pública y defensa			
Enseñanza		X	
Servicios sociales y de salud		X	
Servicios comunitarios, sociales y personales			
Hogares privados con servicio doméstico			
Organizaciones y órganos extraterritoriales			
TOTAL	3	6	4

En resumen, a partir de la ejecución de los encuentros finales y de la aplicación de las encuestas, en la región de Coquimbo se levantaron un total de 328 demandas, correspondientes a 65 ocupaciones distintas. Dichas demandas provienen de una amplia gama de empresas de distintos sectores productivos.

3.3 Información general de los sectores levantados y caracterización de la demanda de ocupaciones

Como se puede observar en la priorización de sectores productivos por provincia, el proceso LDL se centró en siete sectores productivos en la región de Coquimbo. A continuación, se presenta un breve análisis sobre la situación de cada uno de estos sectores.

A modo general, en las mesas de trabajo realizadas, se coincide en la necesidad de reforzar habilidades transversales o blandas en los trabajadores, entre ellas: comunicacionales, responsabilidad, compromiso, proactividad, trabajo en equipo. En cuanto a habilidades técnicas se observa la necesidad de reforzar alfabetización digital y manejo de MS Office, en general. El sector de Hotelería y Turismo, hace especial énfasis en la capacitación en inglés y atención a clientes. El sector de construcción, plantea la necesidad de capacitación en habilidades que desarrollen el compromiso y la prevención, como también la certificación de competencias.

Agricultura, ganadería, caza y silvicultura

Para el proceso de levantamiento de demandas año 2017, participaron 28 empresas del sector, principalmente de la comuna de Limarí. Estas empresas levantaron un total de 72 demandas, correspondientes a 16 ocupaciones distintas, las que principalmente se agrupan en torno a operarios de manejo de frutales, operadores de grúa horquilla y tractorista. El sector presenta ofertas de remuneración que van desde los \$250.000 hasta los \$600.000, dependiendo de la cualificación. Cabe señalar que en una misma ocupación, operario de cosecha la dispersión de renta va desde los \$250.000 a los \$550.000, no siendo la experiencia un factor que explique esta dispersión.

El salario estimado que reciben los operarios de manejo de frutales va desde los \$264.000 hasta los \$550.000, diferencia que se aprecia en la edad, ya que mientras a los primeros se les exige ser mayor de 18 años, al segundo, la edad mínima corresponde a 20 años.

A grosso modo, las ocupaciones demandadas no presentan altos niveles de experiencia, existiendo un gran número de ellas que no la requieren o bien se solicita que las personas tengan al menos un año en el rubro.

Las barreras de entrada en las ocupaciones demandadas son preferentemente orientadas a hombres, para desempeñarse como Tractorista u operarios de manejo de frutales, hay un número importante que es indiferente frente al sexo de quien desempeñará la ocupación. Sólo en dos ocupaciones la demanda laboral se orienta a mujeres, en operador de Packing y operario de cosecha. Respecto de la edad, mayoritariamente señalan desde 18 años hacia arriba, sin embargo en aquellas ocupaciones que requieren mayor especialización se requiere que tengan más de 30 años y hasta sobre 45 años.

Explotación de minas y canteras

En el caso del sector ***Explotación de minas y canteras***, en el proceso de levantamiento participaron un total de 7 empresas, y la corporación de minería de Coquimbo (CORMINCO), principalmente a

través de la participación en mesas sectoriales. Estas empresas señalaron 17 demandas, correspondientes a 9 ocupaciones distintas.

Dentro de estas demandas, las más solicitadas son maestro general en obras menores, maestro mecánico en equipos mina y soldadores. A nivel de sueldos, el maestro general de obras menores parte con un mínimo mayor que el de otros sectores, correspondiente a \$400.000 llegando hasta los \$650.000, asociado principalmente a la experiencia laboral.

En general, en el sector la oferta salarial, parten con un mínimo mayor que el de otros sectores, que corresponde a \$350.000 a ocupaciones como mucama y maestros de cocina, hasta los \$900.000 de ocupaciones como soldador, maestro mecánico de equipo mina y perforista de mecanizado. La diferencia de renta está directamente asociada a los años de experiencia en estas ocupaciones, ya que los menores sueldos corresponde a las ocupaciones en que no se requiere experiencia o muy poca y los mayores sueldos a aquellas ocupaciones con experiencia por sobre los 3 y 5 años.

Entre las barreras de entrada de este sector, un número importante de ocupaciones señalan requerir personas desde los 18 años, sin embargo en la mayoría de las ocupaciones se solicita que tengan al menos 23 años y que son las que requieren experiencia por sobre los 3 años. La demanda laboral tiene una marcada tendencia masculina con el 47,1% solicitando que sean hombres los que desempeñen ocupaciones como maestro general en obras menores o soldador, en el resto, el 58,9%, es indiferente. Se observa con estos datos, que al menos no se restringe a las mujeres el acceso a ocupaciones en que tradicionalmente no participaba.

En cuanto a la escolaridad casi la totalidad de las demandas, requieren enseñanza media completa.

Construcción

El sector **Construcción**, en el proceso de levantamiento participó un total de 18 empresas, a través de encuestas presenciales o mediante encuentros sectoriales, las que levantaron un total de 45 demandas correspondientes a 14 ocupaciones distintas, enmarcadas en el público objetivo de SENCE. Dentro de estas demandas, las que más se reiteran son maestro general en obras menores, albañiles y carpinteros en obra gruesa.

En los salarios ofrecidos en el sector, se observa una alta dispersión, que van desde los \$264.000 en ocupaciones como maestro general en obras menores, hasta mantenimiento electromecánico de equipos industriales que alcanzan el millón de pesos. Se debe destacar que en el primer caso, la experiencia va acompañada del aumento de salarios, llegando a los \$700.000 cuando llegan a los 2 años.

La edad mínima para acceder a ocupaciones en este sector es de 18 años, lo que permite una oferta laboral a ocupaciones que incorporen jóvenes, sin embargo a mayor edad y mayor experiencia, la oferta salarial va en aumento.

Respecto del sexo que se solicita para acceder a estas ocupaciones, el sector de la construcción se desempeña de manera similar al de explotación de minas y canteras, donde el sexo de quien la desempeñará es indiferente. Deja de ser el sexo la barrera de entrada para acceder a este sector en ocupaciones como Operarios de artefactos de gas, pintores, soldadores o maestro general en obras menores.

La experiencia se instala como la barrera que permitirá acceder a mejores ingresos. Los requisitos presentes en el sector, en términos educacionales son relativamente bajos, presentándose así, como una buena oportunidad para la población que atiende SENCE, que en muchos casos no terminan la educación básica.

Comercio al por mayor y al por menor

El sector **Comercio al por mayor y al por menor** se presenta en el proceso de levantamiento de demanda laboral con la participación de 61 empresas que demandan 77 puesto de trabajo para 18 ocupaciones distintas, donde destaca que casi la mitad de la demanda corresponde a vendedores, seguidos de una demanda bastante menor de reponedores y cajeros. Los salarios ofrecidos por este sector, para los vendedores van desde los \$215.000 para quienes no tienen experiencia hasta los \$550.000 para quienes tienen un año de experiencia. En general en el sector se ofrecen salarios que van desde sueldos que están por debajo del sueldo mínimo mensual en vendedores en tienda hasta los \$600.000 en vendedor de farmacia.

Las ocupaciones demandadas son en su mayoría estables, observándose que sólo un 17,5% de las demandas responde a un trabajo estacional.

En el sector **Comercio al por mayor y al por menor**, el sexo no es requisito de entrada para la mayor parte de las ocupaciones demandadas. Sin embargo, algunas empresas del sector señalan indiferencia si se trata de hombres o mujeres. En ocupaciones como cajero, maestro de cocina o vendedores se solicita que sean mujeres y en ocupaciones como conductor profesional A4, se solicita que sean hombres. Por otra parte, la edad tampoco se presenta como una barrera de entrada siendo 18 años la edad mínima de ingreso, para el ingreso de a las empresas del sector. En algunos casos se observa un requerimiento de mayor edad, asociado a puestos de mayor responsabilidad y experiencia en el rubro.

Hoteles y restaurantes

En la región de Coquimbo 39 empresas del sector **Hoteles y restaurantes** participaron del proceso de levantamiento de demanda laboral 2017. Señalan una demanda de 86 puestos de trabajo en 17 ocupaciones diferentes. Las más requeridas corresponden a garzones, maestros de cocina y mucamas. La mayor parte de las ocupaciones presenta como requisito de entrada haber terminado su educación media completa, sin embargo, un 20% de las demandas solicita educación básica garzones y mucamas.

La necesidad de contar con el dominio de algún idioma, especialmente inglés y también portugués, aparece como otra de las brechas que existen hoy en los trabajadores del sector y que las empresas señalan son importante de cerrar.

Los sueldos ofrecidos por el sector **Hoteles y restaurantes**, en general son bajos y van desde los \$150.000 para las mucamas hasta \$500.000 a quienes cumplen las labores de anfitrión. En la ocupación más demandada, los garzones, la oferta salarial va desde los \$264.000 hasta los \$380.000 cuando alcanzan un año de experiencia.

Un bajo porcentaje de las ocupaciones demandan diferenciación por sexo para su desempeño, siendo un 13% las que requieren hombres en ocupaciones como guardias de seguridad y maestros generales en obras menores y, un 24% para las mujeres en ocupaciones como mucamas o maestros de cocina. Para 63% de la demanda laboral el sexo es indiferente.

3.4 Matriz de ocupaciones levantadas en el proceso

En la siguiente matriz se incorpora el total de ocupaciones demandadas a través de todos los instrumentos aplicados por la Dirección Regional.

Región	Provincia	Comuna	Sector productivo de empresa demandante	Ocupación demandada
IV Región de Coquimbo	Provincia de Choapa	Illapel	Agricultura, ganadería, caza y silvicultura	Operario de cosecha
IV Región de Coquimbo	Provincia de Choapa	Los Vilos	Comercio al por mayor y al por menor	Asistente administrativo
IV Región de Coquimbo	Provincia de Choapa	Los Vilos	Comercio al por mayor y al por menor	Asistente de atención a clientes
IV Región de Coquimbo	Provincia de Choapa	Los Vilos	Comercio al por mayor y al por menor	Auxiliar de aseo
IV Región de Coquimbo	Provincia de Choapa	Salamanca	Comercio al por mayor y al por menor	Cajero
IV Región de Coquimbo	Provincia de Choapa	Los Vilos	Comercio al por mayor y al por menor	Cajero
IV Región de Coquimbo	Provincia de Choapa	Los Vilos	Comercio al por mayor y al por menor	Conductor profesional A4
IV Región de Coquimbo	Provincia de Choapa	Los Vilos	Comercio al por mayor y al por menor	Guardia de seguridad OS10
IV Región de Coquimbo	Provincia de Choapa	Los Vilos	Comercio al por mayor y al por menor	Maestro de cocina
IV Región de Coquimbo	Provincia de Choapa	Los Vilos	Comercio al por mayor y al por menor	Operario de bodega
IV Región de Coquimbo	Provincia de Choapa	Los Vilos	Comercio al por mayor y al por menor	Pastelero
IV Región de Coquimbo	Provincia de Choapa	Los Vilos	Comercio al por mayor y al por menor	Vendedor
IV Región de Coquimbo	Provincia de Choapa	Los Vilos	Comercio al por mayor y al por menor	Vendedor de farmacia
IV Región de Coquimbo	Provincia de Choapa	Illapel	Construcción	Albañil
IV Región de Coquimbo	Provincia de Choapa	Illapel	Construcción	Carpintero obra gruesa
IV Región de Coquimbo	Provincia de Choapa	Illapel	Construcción	Enfierrador
IV Región de Coquimbo	Provincia de Choapa	Illapel	Construcción	Guardia de seguridad OS10
IV Región de Coquimbo	Provincia de Choapa	Illapel	Construcción	Maestro general en obras menores
IV Región de Coquimbo	Provincia de Choapa	Salamanca	Construcción	Maestro general en obras menores
IV Región de Coquimbo	Provincia de Choapa	Illapel	Construcción	Soldador

UNIDAD DE ESTUDIOS

IV Región de Coquimbo	Provincia de Choapa	Salamanca	Explotación de minas y canteras	Maestro de cocina
IV Región de Coquimbo	Provincia de Choapa	Salamanca	Explotación de minas y canteras	Maestro general en obras menores
IV Región de Coquimbo	Provincia de Choapa	Los Vilos	Explotación de minas y canteras	Maestro general en obras menores
IV Región de Coquimbo	Provincia de Choapa	Salamanca	Explotación de minas y canteras	Maestro mecánico de equipos mina
IV Región de Coquimbo	Provincia de Choapa	Salamanca	Explotación de minas y canteras	Mucama
IV Región de Coquimbo	Provincia de Choapa	Salamanca	Explotación de minas y canteras	Soldador
IV Región de Coquimbo	Provincia de Choapa	Los Vilos	Hoteles y restaurantes	Anfitrión
IV Región de Coquimbo	Provincia de Choapa	Salamanca	Hoteles y restaurantes	Auxiliar de aseo
IV Región de Coquimbo	Provincia de Choapa	Los Vilos	Hoteles y restaurantes	Ayudante de cocina
IV Región de Coquimbo	Provincia de Choapa	Los Vilos	Hoteles y restaurantes	Barman
IV Región de Coquimbo	Provincia de Choapa	Los Vilos	Hoteles y restaurantes	Copero (Stewart)
IV Región de Coquimbo	Provincia de Choapa	Los Vilos	Hoteles y restaurantes	Garzón
IV Región de Coquimbo	Provincia de Choapa	Los Vilos	Hoteles y restaurantes	Maestro de cocina
IV Región de Coquimbo	Provincia de Choapa	Los Vilos	Hoteles y restaurantes	Maestro general en obras menores
IV Región de Coquimbo	Provincia de Choapa	Los Vilos	Hoteles y restaurantes	Mucama
IV Región de Coquimbo	Provincia de Choapa	Salamanca	Hoteles y restaurantes	Mucama
IV Región de Coquimbo	Provincia de Choapa	Los Vilos	Hoteles y restaurantes	Recepcionista
IV Región de Coquimbo	Provincia de Choapa	Los Vilos	Hoteles y restaurantes	Recepcionista
IV Región de Coquimbo	Provincia de Choapa	Salamanca	Industrias manufactureras no metálica	Mantenedor electromecánico
IV Región de Coquimbo	Provincia de Choapa	Los Vilos	Transporte, almacenamiento y comunicaciones	Cajero
IV Región de Coquimbo	Provincia de Choapa	Los Vilos	Transporte, almacenamiento y comunicaciones	Conductor profesional A5
IV Región de Coquimbo	Provincia de Choapa	Salamanca	Transporte, almacenamiento y comunicaciones	Conductor profesional A5

UNIDAD DE ESTUDIOS

IV Región de Coquimbo	Provincia de Elqui	Vicuña	Agricultura, ganadería, caza y silvicultura	Conductor profesional A2
IV Región de Coquimbo	Provincia de Elqui	Vicuña	Agricultura, ganadería, caza y silvicultura	Mecánico general
IV Región de Coquimbo	Provincia de Elqui	La Serena	Comercio al por mayor y al por menor	Asistente de atención a clientes
IV Región de Coquimbo	Provincia de Elqui	La Serena	Comercio al por mayor y al por menor	Ayudante de cocina
IV Región de Coquimbo	Provincia de Elqui	Vicuña	Comercio al por mayor y al por menor	Cajero
IV Región de Coquimbo	Provincia de Elqui	La Serena	Comercio al por mayor y al por menor	Cajero
IV Región de Coquimbo	Provincia de Elqui	La Serena	Comercio al por mayor y al por menor	Community manager
IV Región de Coquimbo	Provincia de Elqui	La Serena	Comercio al por mayor y al por menor	Guardia de seguridad OS10
IV Región de Coquimbo	Provincia de Elqui	Vicuña	Comercio al por mayor y al por menor	Operario de bodega
IV Región de Coquimbo	Provincia de Elqui	Vicuña	Comercio al por mayor y al por menor	Panadero
IV Región de Coquimbo	Provincia de Elqui	Coquimbo	Comercio al por mayor y al por menor	Reponedor
IV Región de Coquimbo	Provincia de Elqui	Vicuña	Comercio al por mayor y al por menor	Reponedor
IV Región de Coquimbo	Provincia de Elqui	Coquimbo	Comercio al por mayor y al por menor	Vendedor
IV Región de Coquimbo	Provincia de Elqui	La Serena	Comercio al por mayor y al por menor	Vendedor
IV Región de Coquimbo	Provincia de Elqui	Vicuña	Comercio al por mayor y al por menor	Vendedor de farmacia
IV Región de Coquimbo	Provincia de Elqui	La Serena	Consejo de administración de edificios y condominios	Guardia de seguridad OS10
IV Región de Coquimbo	Provincia de Elqui	Coquimbo	Construcción	Albañil
IV Región de Coquimbo	Provincia de Elqui	Vicuña	Construcción	Albañil
IV Región de Coquimbo	Provincia de Elqui	La Serena	Construcción	Carpintero obra gruesa
IV Región de Coquimbo	Provincia de Elqui	La Serena	Construcción	Enfierrador
IV Región de Coquimbo	Provincia de Elqui	Coquimbo	Construcción	Maestro general en obras menores
IV Región de Coquimbo	Provincia de Elqui	Vicuña	Construcción	Maestro general en obras menores
IV Región de Coquimbo	Provincia de Elqui	Vicuña	Construcción	Maestro general en obras menores
IV Región de Coquimbo	Provincia de Elqui	Vicuña	Construcción	Maestro segunda

UNIDAD DE ESTUDIOS

IV Región de Coquimbo	Provincia de Elqui	Vicuña	Construcción	Mantenedor electromecánico
IV Región de Coquimbo	Provincia de Elqui	Vicuña	Construcción	Operario de artefactos de gas
IV Región de Coquimbo	Provincia de Elqui	Coquimbo	Construcción	Operario de bodega
IV Región de Coquimbo	Provincia de Elqui	La Serena	Construcción	Pintor
IV Región de Coquimbo	Provincia de Elqui	Coquimbo	Construcción	Rigger
IV Región de Coquimbo	Provincia de Elqui	Vicuña	Construcción	Soldador
IV Región de Coquimbo	Provincia de Elqui	Vicuña	Construcción	Soldador
IV Región de Coquimbo	Provincia de Elqui	La Serena	Enseñanza	Auxiliar de aseo
IV Región de Coquimbo	Provincia de Elqui	Vicuña	Enseñanza	Auxiliar de aseo
IV Región de Coquimbo	Provincia de Elqui	La Serena	Enseñanza	Guardia de seguridad OS10
IV Región de Coquimbo	Provincia de Elqui	Vicuña	Enseñanza	Inspector de patio
IV Región de Coquimbo	Provincia de Elqui	La Serena	Enseñanza	Inspector de patio
IV Región de Coquimbo	Provincia de Elqui	La Serena	Enseñanza	Jardinero
IV Región de Coquimbo	Provincia de Elqui	Vicuña	Enseñanza	Maestro general en obras menores
IV Región de Coquimbo	Provincia de Elqui	Vicuña	Enseñanza	Manipulador de alimentos
IV Región de Coquimbo	Provincia de Elqui	La Serena	Explotación de minas y canteras	Ayudante de sondaje
IV Región de Coquimbo	Provincia de Elqui	Coquimbo	Explotación de minas y canteras	Electromecánico equipos mina
IV Región de Coquimbo	Provincia de Elqui	Vicuña	Explotación de minas y canteras	Maestro mecánico de equipos mina
IV Región de Coquimbo	Provincia de Elqui	Coquimbo	Explotación de minas y canteras	Maestro mecánico de equipos mina
IV Región de Coquimbo	Provincia de Elqui	Coquimbo	Explotación de minas y canteras	Perforista de mecanizado
IV Región de Coquimbo	Provincia de Elqui	Coquimbo	Explotación de minas y canteras	Soldador
IV Región de Coquimbo	Provincia de Elqui	Coquimbo	Explotación de minas y canteras	Soldador
IV Región de Coquimbo	Provincia de Elqui	La Serena	Hoteles y restaurantes	Ayudante de cocina
IV Región de Coquimbo	Provincia de Elqui	Coquimbo	Hoteles y restaurantes	Ayudante de cocina

UNIDAD DE ESTUDIOS

IV Región de Coquimbo	Provincia de Elqui	Vicuña	Hoteles y restaurantes	Ayudante de cocina
IV Región de Coquimbo	Provincia de Elqui	La Serena	Hoteles y restaurantes	Barman
IV Región de Coquimbo	Provincia de Elqui	Coquimbo	Hoteles y restaurantes	Copero (Stewart)
IV Región de Coquimbo	Provincia de Elqui	Coquimbo	Hoteles y restaurantes	Garzón
IV Región de Coquimbo	Provincia de Elqui	La Serena	Hoteles y restaurantes	Garzón
IV Región de Coquimbo	Provincia de Elqui	Vicuña	Hoteles y restaurantes	Garzón
IV Región de Coquimbo	Provincia de Elqui	Coquimbo	Hoteles y restaurantes	Guardia de seguridad OS10
IV Región de Coquimbo	Provincia de Elqui	Coquimbo	Hoteles y restaurantes	Instalador eléctrico clase D
IV Región de Coquimbo	Provincia de Elqui	Vicuña	Hoteles y restaurantes	Jardinero
IV Región de Coquimbo	Provincia de Elqui	La Serena	Hoteles y restaurantes	Maestro de cocina
IV Región de Coquimbo	Provincia de Elqui	Coquimbo	Hoteles y restaurantes	Maestro de cocina
IV Región de Coquimbo	Provincia de Elqui	La Serena	Hoteles y restaurantes	Maestro de cocina
IV Región de Coquimbo	Provincia de Elqui	Vicuña	Hoteles y restaurantes	Maestro de cocina
IV Región de Coquimbo	Provincia de Elqui	Coquimbo	Hoteles y restaurantes	Maestro general en obras menores
IV Región de Coquimbo	Provincia de Elqui	Vicuña	Hoteles y restaurantes	Mantenedor equipo piscina
IV Región de Coquimbo	Provincia de Elqui	La Serena	Hoteles y restaurantes	Mucama
IV Región de Coquimbo	Provincia de Elqui	Vicuña	Hoteles y restaurantes	Mucama
IV Región de Coquimbo	Provincia de Elqui	Vicuña	Hoteles y restaurantes	Mucama
IV Región de Coquimbo	Provincia de Elqui	La Serena	Hoteles y restaurantes	Pastelero
IV Región de Coquimbo	Provincia de Elqui	La Serena	Otras actividades de servicios comunitarios, sociales y personales	Auxiliar de aseo
IV Región de Coquimbo	Provincia de Elqui	La Serena	Otras actividades de servicios comunitarios, sociales y personales	Auxiliar de aseo
IV Región de Coquimbo	Provincia de Elqui	Coquimbo	Pesca	Operario de línea de proceso
IV Región de Coquimbo	Provincia de Elqui	La Serena	Servicios sociales y de salud	Asistente administrativo

UNIDAD DE ESTUDIOS

IV Región de Coquimbo	Provincia de Elqui	La Serena	Servicios sociales y de salud	Auxiliar de aseo
IV Región de Coquimbo	Provincia de Elqui	La Serena	Servicios sociales y de salud	Contact center
IV Región de Coquimbo	Provincia de Elqui	Coquimbo	Servicios sociales y de salud	Cuidador primario
IV Región de Coquimbo	Provincia de Elqui	Coquimbo	Suministro de electricidad, gas y agua	Conductor profesional A4
IV Región de Coquimbo	Provincia de Huasco	La Serena	Comercio al por mayor y al por menor	Reponedor
IV Región de Coquimbo	Provincia de Limarí	Monte Patria	Agricultura, ganadería, caza y silvicultura	Analista de control de calidad
IV Región de Coquimbo	Provincia de Limarí	Ovalle	Agricultura, ganadería, caza y silvicultura	Aplicador de plaguicidas
IV Región de Coquimbo	Provincia de Limarí	Monte Patria	Agricultura, ganadería, caza y silvicultura	Embalador de fruta de exportación
IV Región de Coquimbo	Provincia de Limarí	Monte Patria	Agricultura, ganadería, caza y silvicultura	Jefe de cuadrilla
IV Región de Coquimbo	Provincia de Limarí	Monte Patria	Agricultura, ganadería, caza y silvicultura	Muestreador
IV Región de Coquimbo	Provincia de Limarí	Ovalle	Agricultura, ganadería, caza y silvicultura	Operador de bodega agrícola
IV Región de Coquimbo	Provincia de Limarí	Monte Patria	Agricultura, ganadería, caza y silvicultura	Operador de calderas
IV Región de Coquimbo	Provincia de Limarí	Combarbalá	Agricultura, ganadería, caza y silvicultura	Operador de frío
IV Región de Coquimbo	Provincia de Limarí	Monte Patria	Agricultura, ganadería, caza y silvicultura	Operador de manejo de viñedos
IV Región de Coquimbo	Provincia de Limarí	Ovalle	Agricultura, ganadería, caza y silvicultura	Operador de maquinaria agrícola y mantenimiento básico
IV Región de Coquimbo	Provincia de Limarí	Ovalle	Agricultura, ganadería, caza y silvicultura	Operador de packing
IV Región de Coquimbo	Provincia de Limarí	Monte Patria	Agricultura, ganadería, caza y silvicultura	Operador de riego tecnificado
IV Región de Coquimbo	Provincia de Limarí	Combarbalá	Agricultura, ganadería, caza y silvicultura	Operario de cosecha
IV Región de Coquimbo	Provincia de Limarí	Ovalle	Agricultura, ganadería, caza y silvicultura	Operario de cosecha
IV Región de Coquimbo	Provincia de Limarí	Monte Patria	Agricultura, ganadería, caza y silvicultura	Operario de cosecha
IV Región de Coquimbo	Provincia de Limarí	Ovalle	Agricultura, ganadería, caza y silvicultura	Operario de manejo de frutales
IV Región de Coquimbo	Provincia de Limarí	Monte Patria	Agricultura, ganadería, caza y silvicultura	Operario de manejo de frutales
IV Región de Coquimbo	Provincia de Limarí	Monte Patria	Agricultura, ganadería, caza y silvicultura	Tractorista

UNIDAD DE ESTUDIOS

IV Región de Coquimbo	Provincia de Limarí	Ovalle	Comercio al por mayor y al por menor	Administrativo de operaciones financieras
IV Región de Coquimbo	Provincia de Limarí	Combarbalá	Comercio al por mayor y al por menor	Asistente de atención a clientes
IV Región de Coquimbo	Provincia de Limarí	Ovalle	Comercio al por mayor y al por menor	Auxiliar de aseo
IV Región de Coquimbo	Provincia de Limarí	Ovalle	Comercio al por mayor y al por menor	Cajero
IV Región de Coquimbo	Provincia de Limarí	Ovalle	Comercio al por mayor y al por menor	Guardia de seguridad OS10
IV Región de Coquimbo	Provincia de Limarí	Monte Patria	Comercio al por mayor y al por menor	Maestro general en obras menores
IV Región de Coquimbo	Provincia de Limarí	Ovalle	Comercio al por mayor y al por menor	Maestro general en obras menores
IV Región de Coquimbo	Provincia de Limarí	Ovalle	Comercio al por mayor y al por menor	Operario de bodega
IV Región de Coquimbo	Provincia de Limarí	Ovalle	Comercio al por mayor y al por menor	Operario de bodega
IV Región de Coquimbo	Provincia de Limarí	Ovalle	Comercio al por mayor y al por menor	Recepcionista de productos
IV Región de Coquimbo	Provincia de Limarí	Combarbalá	Comercio al por mayor y al por menor	Reponedor
IV Región de Coquimbo	Provincia de Limarí	Ovalle	Comercio al por mayor y al por menor	Reponedor
IV Región de Coquimbo	Provincia de Limarí	Monte Patria	Comercio al por mayor y al por menor	Vendedor
IV Región de Coquimbo	Provincia de Limarí	Combarbalá	Comercio al por mayor y al por menor	Vendedor
IV Región de Coquimbo	Provincia de Limarí	Ovalle	Comercio al por mayor y al por menor	Vendedor
IV Región de Coquimbo	Provincia de Limarí	Monte Patria	Construcción	Albañil
IV Región de Coquimbo	Provincia de Limarí	Ovalle	Construcción	Carpintero obra gruesa
IV Región de Coquimbo	Provincia de Limarí	Monte Patria	Construcción	Carpintero obra gruesa
IV Región de Coquimbo	Provincia de Limarí	Ovalle	Construcción	Instalador eléctrico clase D
IV Región de Coquimbo	Provincia de Limarí	Monte Patria	Construcción	Instalador eléctrico clase D
IV Región de Coquimbo	Provincia de Limarí	Ovalle	Construcción	Maestro general en obras menores
IV Región de Coquimbo	Provincia de Limarí	Combarbalá	Construcción	Maestro general en obras menores
IV Región de Coquimbo	Provincia de Limarí	Monte Patria	Construcción	Operario de artefactos de gas
IV Región de Coquimbo	Provincia de Limarí	Ovalle	Hoteles y restaurantes	Asistente administrativo

UNIDAD DE ESTUDIOS

IV Región de Coquimbo	Provincia de Limarí	Ovalle	Hoteles y restaurantes	Auxiliar de aseo
IV Región de Coquimbo	Provincia de Limarí	Combarbalá	Hoteles y restaurantes	Auxiliar de aseo
IV Región de Coquimbo	Provincia de Limarí	Monte Patria	Hoteles y restaurantes	Auxiliar de aseo
IV Región de Coquimbo	Provincia de Limarí	Ovalle	Hoteles y restaurantes	Ayudante de cocina
IV Región de Coquimbo	Provincia de Limarí	Ovalle	Hoteles y restaurantes	Barman
IV Región de Coquimbo	Provincia de Limarí	Ovalle	Hoteles y restaurantes	Botones
IV Región de Coquimbo	Provincia de Limarí	Combarbalá	Hoteles y restaurantes	Copero (Stewart)
IV Región de Coquimbo	Provincia de Limarí	Monte Patria	Hoteles y restaurantes	Garzón
IV Región de Coquimbo	Provincia de Limarí	Ovalle	Hoteles y restaurantes	Garzón
IV Región de Coquimbo	Provincia de Limarí	Combarbalá	Hoteles y restaurantes	Garzón
IV Región de Coquimbo	Provincia de Limarí	Ovalle	Hoteles y restaurantes	Garzón
IV Región de Coquimbo	Provincia de Limarí	Monte Patria	Hoteles y restaurantes	Maestro de cocina
IV Región de Coquimbo	Provincia de Limarí	Combarbalá	Hoteles y restaurantes	Maestro de cocina
IV Región de Coquimbo	Provincia de Limarí	Ovalle	Hoteles y restaurantes	Mucama
IV Región de Coquimbo	Provincia de Limarí	Monte Patria	Hoteles y restaurantes	Mucama
IV Región de Coquimbo	Provincia de Limarí	Ovalle	Hoteles y restaurantes	Recepcionista

SENCE

+ Oportunidades
+ Capaz
+ Empleo

Informe final año 2017
Levantamiento de demanda laboral

UNIDAD DE ESTUDIOS