

Este reporte de resultados tiene como objetivo presentar la situación laboral previa y ex post de los usuarios del programa +Capaz, para aquellos usuarios que aprobaron durante el año 2015. Las fuentes de información que permitieron la construcción de las estadísticas contenidas en este documento son: bases administrativas del programa y base del seguro de cesantía<sup>1</sup>.

Las estadísticas contenidas en este reporte permiten observar las condiciones de los usuarios en cuanto a cotizaciones y salarios antes del ingreso del programa y posterior a su egreso, lo que permite analizar si se presentan variaciones entre ambos periodos. **Cabe mencionar y recalcar que las estadísticas e indicadores que se presentan en este reporte no corresponden a efectos directos y atribuibles al programa, ya que no responden a una evaluación de impacto. Asimismo, es importante tener en consideración que este reporte se construye a partir de la información de la base del seguro de cesantía por tanto la situación laboral de los usuarios podría estar sub estimada en cuanto no necesariamente se observan los resultados de las personas que optan por empleos independientes.**

### Antecedentes administrativos del programa

El total de usuarios registrados en la base administrativa utilizada para este reporte corresponde a un total de 32.823 personas, quienes aprobaron el programa durante el año 2015, y pasaron por la línea regular del programa. La tabla n°1 muestra la distribución de esos usuarios según el año de inicio del programa, y los meses de término del programa. Para el caso de los usuarios que pasaron por segunda fase en el programa, es decir, por práctica laboral, los meses de término corresponden a aquellos donde se finalizó esa segunda fase.

**TABLA N°1: MESES DE TÉRMINO DEL PROGRAMA PARA LOS USUARIOS QUE APROBARON DURANTE EL AÑO 2015.**

Mes término año 2015	Año inicio 2015	Proporción
Enero	-	0%
Febrero	-	0%
Marzo	-	0%
Abril	-	0%
Mayo	-	0%
Junio	-	0%
Julio	349	1%
Agosto	1.922	5%
Septiembre	4.474	11%
Octubre	7.573	19%
Noviembre	8.806	23%
Diciembre	9.699	42%
<b>Total</b>	<b>32.823</b>	<b>100%</b>

Fuente: Base de datos administrativa de SENCE.

<sup>1</sup> La base del seguro de cesantía se encuentra actualizada al mes de diciembre de 2016 para la fecha de elaboración de este reporte.

## Información contenida en este reporte

A continuación, se presenta de manera desagregada la información contenida en este reporte:

### **a) Resultados generales:**

- ✓ Distribución de usuarios según la cantidad de cotizaciones que presentan en los doce meses previos y posteriores a su paso por el programa.
- ✓ Distribución de usuarios según cantidad máxima de cotizaciones continuas presentadas durante los 12 meses posteriores al egreso del programa.
- ✓ Proporción de usuarios que mejoran su renta posterior al egreso del programa.
- ✓ Distribución de usuarios según el mes en el cual comienzan a cotizar posterior al egreso del programa.

### **b) Resultados por situación ocupacional:**

- ✓ Distribución de usuarios según la cantidad de cotizaciones que presentan en los doce meses previos y posteriores a su paso por el programa, distinguiendo según dos grupos, el primero, aquellos usuarios que no presentaron ninguna cotización en los doce meses previos al ingreso al programa, y, por otra parte, aquellos usuarios que presentaron al menos una cotización en el mismo período.

### **c) Resultados por sexo:**

- ✓ Distribución de usuarios según la cantidad de cotizaciones que presentan en los doce meses previos y posteriores a su paso por el programa, diferenciando entre hombres y mujeres.

### **d) Resultados por segmento de usuarios:**

- ✓ Distribución de usuarios según la cantidad de cotizaciones que presentan en los doce meses previos y posteriores a su paso por el programa, diferenciando por segmento de usuarios.

### **e) Resultados por mes de egreso:**

- ✓ Proporción de cotizantes y su renta promedio en el mes previo al ingreso al programa y según mes de egreso de éste, considerando desde el primer al doceavo mes.
- ✓ Proporción de cotizantes y su renta promedio en el mes previo al ingreso al programa y según mes de egreso de éste, considerando desde el primer al doceavo mes, distinguiendo entre quienes presentaron cotizaciones el mes previo, y quienes no presentaron.
- ✓ Proporción de cotizantes y su renta promedio en el mes previo al ingreso al programa y según mes de egreso de éste, considerando desde el primer al doceavo mes, distinguiendo según hombres y mujeres.
- ✓ Proporción de cotizantes y su renta promedio en el mes previo al ingreso al programa y según mes de egreso de éste, considerando desde el primer al doceavo mes, distinguiendo según segmento de usuarios.

### **f) Resultados por región:**

- ✓ Proporción de cotizantes y su renta promedio en el mes previo al ingreso al programa y según mes de egreso, considerando desde el primer al doceavo mes, por región.

## b) Resultados

El análisis de la situación previa y posterior al programa permite observar las condiciones de los usuarios en cuanto a cotizaciones y salarios antes del ingreso del programa y posterior a su egreso, lo que permite analizar si se presentan variaciones entre ambos periodos. *Cabe mencionar y recalcar que las estadísticas e indicadores que se presentan en este reporte no corresponden a efectos directos y atribuibles al programa, ya que no responden a una evaluación de impacto.*

### a) Resultados generales

Los primeros resultados que se presentan corresponden a la distribución de usuarios según cantidad de cotizaciones en los doce meses previos y posteriores al desarrollo del programa. Según las cifras expuestas en la tabla n°2 un 35,1% de los usuarios presentaron al menos una cotización durante los doce meses anteriores al ingreso del programa. Si se observan las mismas cifras para el periodo de post egreso, el total de usuarios con al menos una cotización en un periodo de doce meses asciende a 46,8%. Por otra parte, si se observa la cantidad de usuarios que presentaban doce cotizaciones en los doce meses previo al inicio del programa, esa cifra equivale a un 1,7% la que aumenta a los doce meses posteriores a un 6,7%.

Adicional a las cotizaciones, la segunda variable de interés corresponde a la renta que presentan los usuarios que se encuentran trabajando, donde se aprecia que la renta promedio de los doce meses previo al ingreso del programa aumenta en un 24,1% para los doce meses posteriores al egreso.

**TABLA N°2: DISTRIBUCIÓN DE USUARIOS SEGÚN CANTIDAD DE COTIZACIONES PRESENTADA DURANTE LOS 12 MESES PREVIOS Y POSTERIORES AL INGRESO DEL PROGRAMA.**

Cantidad de cotizaciones	Situación laboral 12 meses previos al inicio del programa		Situación laboral 12 meses posteriores al egreso del programa	
	Cotizantes	Porcentaje	Cotizantes	Porcentaje
0	21.292	64,9%	17.452	53,2%
1	1777	5,4%	1.621	4,9%
2	1962	6,0%	1.717	5,2%
3	1601	4,9%	1.559	4,7%
4	1267	3,9%	1.304	4,0%
5	1003	3,1%	1.102	3,4%
6	838	2,6%	966	2,9%
7	742	2,3%	1.055	3,2%
8	601	1,8%	930	2,8%
9	455	1,4%	991	3,0%
10	404	1,2%	964	2,9%
11	307	0,9%	954	2,9%
12	574	1,7%	2.208	6,7%
<b>Total</b>	<b>32.823</b>	<b>100%</b>	<b>32.823</b>	<b>100%</b>
<b>Total de personas con al menos una cotización</b>	<b>11.531</b>	<b>35,1%</b>	<b>15.371</b>	<b>46,8%</b>
<b>Renta promedio pesos (1)</b>	<b>\$ 239.731</b>		<b>\$ 297.705</b>	

(1) Para el caso donde las personas presentaban más de una renta mensual, se generó la suma de esas rentas.

Fuente: Base de datos administrativa de SENCE y base del Seguro de Cesantía.

## Reporte de resultados

Julio de 2017

La tabla n°3 presenta la distribución de usuarios que presentan al menos una cotización en los doce meses posteriores al egreso del programa, lo que corresponde a un 46,8% del total de usuarios analizados en este reporte, según el máximo de cotizaciones continuas en el periodo post egreso. La mayor proporción de usuarios se encuentran en el nivel de 2 y 12 cotizaciones continuas con un 15,3% en el primer caso y un 14,4% en el segundo, y el promedio de cotizaciones continuas es de 6.

**TABLA N°3: DISTRIBUCIÓN DE USUARIOS QUE PRESENTAN COTIZACIONES EN LOS DOCE MESES POSTERIORES AL EGRESO DE ACUERDO A LA CANTIDAD MÁXIMA DE COTIZACIONES CONTINUAS EN ESE PERIODO.**

Número máximo de cotizaciones continuas en un periodo de 12 meses	Total usuarios	
	Cotizantes	Porcentaje
1	1.902	12,4%
2	2.348	15,3%
3	1.890	12,3%
4	1.487	9,7%
5	1.148	7,5%
6	972	6,3%
7	906	5,9%
8	729	4,7%
9	666	4,3%
10	582	3,8%
11	533	3,5%
12	2.208	14,4%
<b>Total</b>	<b>15.371</b>	<b>100,0%</b>
<b>Promedio de cotizaciones continuas en 12 meses</b>	<b>6</b>	

Fuente: Base de datos administrativa de SENCE y base del Seguro de Cesantía.

Luego, en el gráfico n°1 podemos ver las mejoras en salario de los usuarios. Se contabiliza como aumento de renta cuando un usuario presenta una renta promedio superior en los primeros seis meses de egreso respecto de la renta promedio presentada en los seis meses previos al ingreso del programa. Solo se considerarán aumentos de rentas igual o superiores a una UF. En este contexto, un 7,4% de los usuarios del programa año 2015 mejoran renta en los seis meses posteriores al desarrollo del curso.

**PROPORCIÓN DE USUARIOS QUE MEJORAN RENTA LOS SEIS MESES POSTERIORES AL EGRESO DEL CURSO**



Fuente: Base de datos administrativa de SENCE y base del Seguro de Cesantía.

## Reporte de resultados

Julio de 2017

Al indagar en el tiempo que demoran los usuarios del programa en comenzar a cotizar una vez finalizado éste, se observa que un 35,5% de los usuarios comienza a cotizar al primer mes de egreso, lo que asciende a un 77,4% al considerar a los usuarios que se demoran hasta seis meses en comenzar a cotizar. El tiempo promedio que tarda en hacerlo el grupo completo es de cuatro meses. Cabe destacar que el universo considerado en esta tabla es solo aquél que no presentó cotizaciones en los seis meses antes de ingresar al programa, lo que corresponde a 23.688 usuarios, es decir, un 72,2% del universo.

**TABLA N°4: DISTRIBUCIÓN DE USUARIOS SEGÚN EL MES EN EL CUAL COMIENZAN A COTIZAR POSTERIOR AL EGRESO DEL PROGRAMA.**

Cantidad de meses posterior al egreso	Cantidad de usuarios según mes en el cual comienzan a cotizar (1)	
	Cotizantes	Porcentaje
1	2.907	35,5%
2	954	11,6%
3	849	10,4%
4	651	7,9%
5	506	6,2%
6	472	5,8%
7	355	4,3%
8	308	3,8%
9	286	3,5%
10	277	3,4%
11	334	4,1%
12	291	3,6%
<b>Total</b>	<b>8.190</b>	<b>100,0%</b>
<b>Meses promedio que demoran los usuarios en comenzar a cotizar (considera solo personas que presentaron cotizaciones los 12 meses posteriores)</b>		<b>4</b>
<b>Proporción de usuarios que presentan al menos una cotización los 12 meses posteriores al programa y los 6 meses previos no</b>		<b>34,6%</b>
(1) Se estimará para aquellos usuarios que no contaban con cotizaciones los seis meses antes de ingresar al programa, lo que corresponde a 23.688 usuarios, es decir, un 72,2% del universo.		

Fuente: Base de datos administrativa de SENCE y base del Seguro de Cesantía.

### b) Resultados por situación ocupacional

Si se focaliza el análisis por segmento, de acuerdo a si los usuarios eran cotizantes o no previo al desarrollo del programa, considerando en un grupo a aquellos **usuarios que no presentaron ninguna cotización** en los doce meses previos al programa, y en un segundo grupo a aquellos **usuarios que al menos presentaron una cotización** durante ese periodo previo al programa, se observa que el segundo grupo presenta una mayor proporción de usuarios con al menos una cotización en el periodo posterior al fin del programa con un 74% respecto de un 32%. Si se genera un comparativo entre ambos segmentos sobre la variable renta, se detecta una diferencia de un 5,1% a favor de los usuarios que contaban con al menos una cotización previo al inicio del programa (tabla n°5).

## Reporte de resultados

Julio de 2017

De manera adicional, la tabla a continuación permite también generar un contraste de la situación laboral del segmento que presentó al menos una cotización en los doce meses previos al inicio del programa, previo y posterior al desarrollo de los cursos, donde se aprecia un aumento de un 26,6% en la variable renta en los doce meses luego de haber egresado del programa. Otro aspecto relevante de mencionar, es la proporción de usuarios que presentan doce cotizaciones en los doce meses observados, donde previo al programa la cifra es igual a un 5% y posterior al programa ésta aumenta a un 13%.

**TABLA N°5: DISTRIBUCIÓN DE USUARIOS SEGÚN CANTIDAD DE COTIZACIONES PRESENTADA DURANTE LOS 12 MESES PREVIOS Y POSTERIORES AL PROGRAMA (SEGÚN SITUACIÓN OCUPACIONAL PREVIO AL PROGRAMA).**

Cantidad de cotizaciones	Segmento sin cotizaciones (1)		Segmento con cotizaciones (2)			
	Situación laboral 12 meses posterior al egreso		Situación laboral 12 meses previos al ingreso		Situación laboral 12 meses posterior al egreso	
	Cotizantes	Porcentaje	Cotizantes	Porcentaje	Cotizantes	Porcentaje
<b>0</b>	14.504	68,1%		0,0%	2.948	25,6%
<b>1</b>	935	4,4%	1.777	15,4%	686	5,9%
<b>2</b>	895	4,2%	1.962	17,0%	822	7,1%
<b>3</b>	749	3,5%	1.601	13,9%	810	7,0%
<b>4</b>	604	2,8%	1.267	11,0%	700	6,1%
<b>5</b>	525	2,5%	1.003	8,7%	577	5,0%
<b>6</b>	433	2,0%	838	7,3%	533	4,6%
<b>7</b>	465	2,2%	742	6,4%	590	5,1%
<b>8</b>	362	1,7%	601	5,2%	568	4,9%
<b>9</b>	381	1,8%	455	3,9%	610	5,3%
<b>10</b>	385	1,8%	404	3,5%	579	5,0%
<b>11</b>	348	1,6%	307	2,7%	606	5,3%
<b>12</b>	706	3,3%	574	5,0%	1.502	13,0%
<b>Total</b>	<b>21.292</b>	<b>100,0%</b>	<b>11.531</b>	<b>100%</b>	<b>11.531</b>	<b>100%</b>
<b>Total de personas con al menos una cotización</b>	<b>6.788</b>	<b>32%</b>	<b>11.531</b>	<b>100%</b>	<b>8.583</b>	<b>74%</b>
<b>Renta promedio pesos</b>	<b>\$ 288.823</b>		<b>\$ 239.731</b>		<b>\$ 303.548</b>	
(1) Se entenderá como segmento sin cotizaciones aquellos usuarios que no presentaron cotizaciones en los 12 meses previos al inicio del curso.						
(2) Se entenderá como segmento con cotizaciones aquellos usuarios que presentaron al menos una cotización en los 12 meses previos al inicio del curso.						

Fuente: Base de datos administrativa de SENCE y base del Seguro de Cesantía.

### c) Resultados según sexo

Considerando las brechas existentes entre mujeres y hombres en el ámbito laboral, resulta de gran relevancia analizar el comportamiento en cuanto a cotizaciones y rentas de los usuarios del programa diferenciándolo por sexo. En ese sentido, la siguiente tabla muestra la situación laboral previo y posterior de las mujeres y hombres, en la cual se observa que ambos segmentos aumentan las proporciones de personas con al menos una cotización posterior al desarrollo del programa, pasando en el caso de mujeres de un 30% a un 41%, y para los hombres de un 59% a un 76%. Esos resultados reflejan una primera gran diferencia entre ambos segmentos, donde existe una mayor proporción de cotizantes hombres posterior al programa. Al mirar la variable renta se detecta otro

## Reporte de resultados

Julio de 2017

contraste entre ambos grupos, donde previo al ingreso del programa existían una diferencia en renta promedio de un 14,2% a favor de los hombres, y en el periodo posterior disminuye a un 20,4%.

**TABLA N°6: SITUACIÓN LABORAL PREVIO Y POSTERIOR AL PROGRAMA SEGÚN SEXO.**

Cantidad de cotizaciones	Situación laboral Mujeres				Situación laboral Hombres			
	Situación laboral 12 meses previos al inicio		Situación laboral 12 meses posteriores al egreso		Situación laboral 12 meses previos al inicio		Situación laboral 12 meses posteriores al egreso	
	Cotizantes	%	Cotizantes	%	Cotizantes	%	Cotizantes	%
<b>0</b>	19.072	69,6%	16.147	58,9%	2.220	41,0%	1.305	24,1%
<b>1</b>	1.383	5,0%	1.338	4,9%	394	7,3%	283	5,2%
<b>2</b>	1.480	5,4%	1.379	5,0%	482	8,9%	338	6,2%
<b>3</b>	1.195	4,4%	1.224	4,5%	406	7,5%	335	6,2%
<b>4</b>	937	3,4%	962	3,5%	330	6,1%	342	6,3%
<b>5</b>	696	2,5%	801	2,9%	307	5,7%	301	5,6%
<b>6</b>	565	2,1%	677	2,5%	273	5,0%	289	5,3%
<b>7</b>	518	1,9%	730	2,7%	224	4,1%	325	6,0%
<b>8</b>	390	1,4%	644	2,3%	211	3,9%	286	5,3%
<b>9</b>	288	1,1%	656	2,4%	167	3,1%	335	6,2%
<b>10</b>	269	1,0%	654	2,4%	135	2,5%	310	5,7%
<b>11</b>	192	0,7%	626	2,3%	115	2,1%	328	6,1%
<b>12</b>	425	1,6%	1572	5,7%	149	2,8%	636	11,7%
<b>Total</b>	<b>27.410</b>	<b>100%</b>	<b>27.410</b>	<b>100%</b>	<b>5.413</b>	<b>100%</b>	<b>5.413</b>	<b>100%</b>
<b>Total de personas con al menos una cotización</b>	<b>8.338</b>	<b>30%</b>	<b>11.263</b>	<b>41%</b>	<b>3.193</b>	<b>59%</b>	<b>4.108</b>	<b>76%</b>
<b>Renta promedio pesos</b>	<b>\$ 225.087</b>		<b>\$ 280.802</b>		<b>\$ 273.825</b>		<b>\$ 338.135</b>	

Fuente: Base de datos administrativa de SENCE y base del Seguro de Cesantía.

### d) Resultados según segmento de usuarios

El programa analizado en este reporte, presenta dos segmentos de usuarios que son de interés y en el cual se focaliza el programa, el primero son los jóvenes entre 18 a 29 años, y el segundo son las mujeres entre 30 a 64 años. En ese sentido la siguiente tabla presenta los resultados en materia de cotizaciones y salarios diferenciados por esos dos grupos. De esa forma, las cifras muestran que ambos segmentos aumentan las proporciones de personas con al menos una cotización posterior al desarrollo del programa, pasando en el caso de los jóvenes de un 47% a un 63%, y en el caso de las mujeres de un 25% a un 34%, observándose una situación más favorable para el segmento de jóvenes. Al mirar la variable renta se observa que, para el grupo de jóvenes, ésta aumenta en un 24,8% entre el periodo previo y posterior al programa, mientras que para el grupo de mujeres ese aumento es de un 23%. Adicionalmente se detecta que la renta del primer grupo es superior en un 8,4% en el periodo de post egreso.

## Reporte de resultados

Julio de 2017

**TABLA N°7: SITUACIÓN LABORAL PREVIO Y POSTERIOR AL PROGRAMA SEGÚN SEGMENTO DE USUARIOS.**

Cantidad de cotizaciones	Situación laboral segmento jóvenes				Situación laboral segmento mujeres			
	Situación laboral 12 meses previos al inicio		Situación laboral 12 meses posteriores al egreso		Situación laboral 12 meses previos al inicio		Situación laboral 12 meses posteriores al egreso	
	Cotizantes	%	Cotizantes	%	Cotizantes	%	Cotizantes	%
<b>0</b>	7.839	52,6%	5.581	37,4%	13.453	75,1%	11.871	66,2%
<b>1</b>	1.061	7,1%	923	6,2%	716	4,0%	698	3,9%
<b>2</b>	1.229	8,2%	968	6,5%	733	4,1%	749	4,2%
<b>3</b>	955	6,4%	912	6,1%	646	3,6%	647	3,6%
<b>4</b>	756	5,1%	823	5,5%	511	2,9%	481	2,7%
<b>5</b>	660	4,4%	693	4,7%	343	1,9%	409	2,3%
<b>6</b>	553	3,7%	630	4,2%	285	1,6%	336	1,9%
<b>7</b>	461	3,1%	675	4,5%	281	1,6%	380	2,1%
<b>8</b>	373	2,5%	578	3,9%	228	1,3%	352	2,0%
<b>9</b>	295	2,0%	639	4,3%	160	0,9%	352	2,0%
<b>10</b>	255	1,7%	624	4,2%	149	0,8%	340	1,9%
<b>11</b>	190	1,3%	607	4,1%	117	0,7%	347	1,9%
<b>12</b>	276	1,9%	1.250	8,4%	298	1,7%	958	5,3%
<b>Total</b>	<b>14.903</b>	<b>100%</b>	<b>14.903</b>	<b>100%</b>	<b>17.920</b>	<b>100%</b>	<b>17.920</b>	<b>100%</b>
<b>Total de personas con al menos una cotización</b>	<b>7.064</b>	<b>47%</b>	<b>9.322</b>	<b>63%</b>	<b>4.467</b>	<b>25%</b>	<b>6.049</b>	<b>34%</b>
<b>Renta promedio pesos (1)</b>	<b>\$ 245.932</b>		<b>\$ 306.968</b>		<b>\$ 230.113</b>		<b>\$ 283.088</b>	

Fuente: Base de datos administrativa de SENCE y base del Seguro de Cesantía.

### e) Resultados por mes de egreso

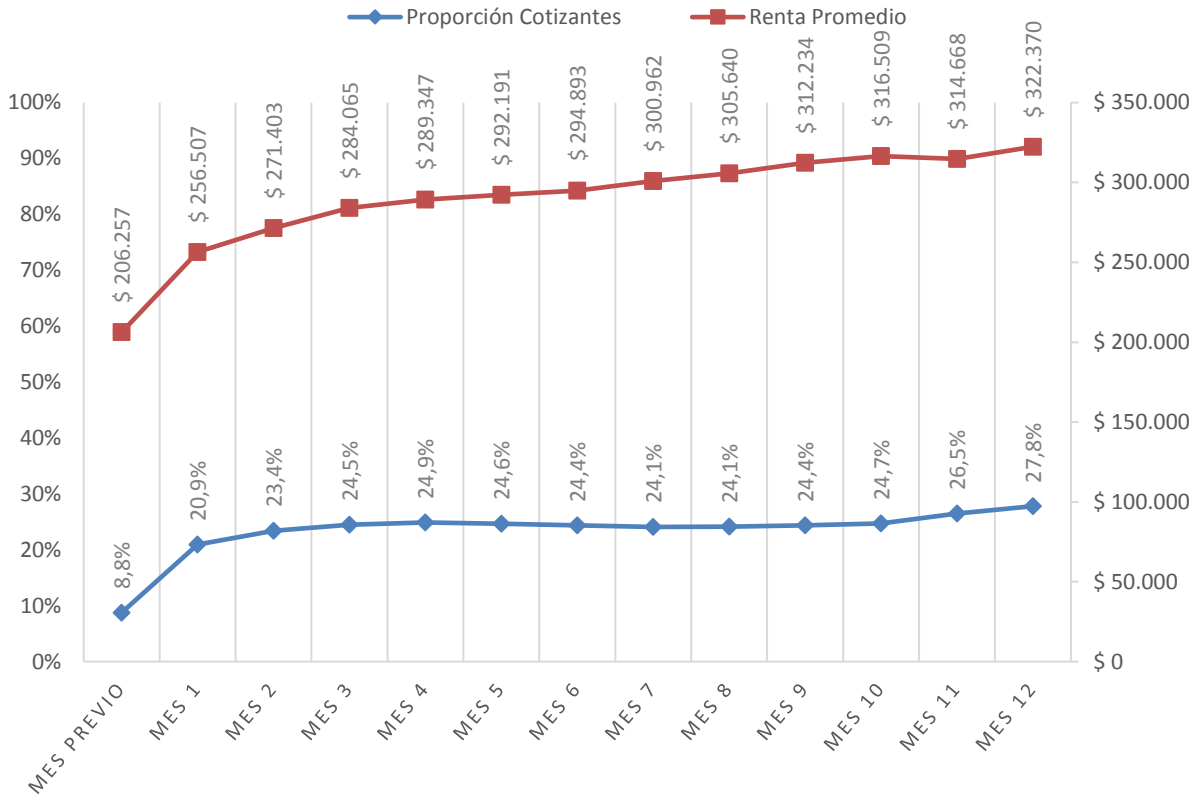
La situación laboral post egreso, que para efectos de este reporte se analiza como la proporción de cotizantes y su renta promedio, se estima mes a mes hasta cumplir con los doce meses posteriores al desarrollo del programa.

Esta situación se estima considerando cuatro variables de interés: a) para la totalidad de usuarios egresados en el año; b) diferenciado por usuarios que en el mes previo presentaban o no cotizaciones; c) según sexo, y; d) según segmento de usuarios.

Al analizar las cifras del gráfico n°2, correspondiente al primer grupo, es decir, el total de usuarios, se aprecia que en el mes previo al inicio del curso la proporción de cotizantes alcanzaba un 8,8%. En los meses siguientes, se presenta una tendencia al alza, donde para el primer mes de egreso aumenta a un 20,9%, para en el doceavo mes llegar a un 27,8%. Al analizar las cifras de renta, se aprecia que, en el mes previo, se contaba con una renta promedio total de \$206.257, cifra que aumenta para el primer mes a una renta promedio de \$256.507 pesos, y se mantiene un alza sostenida hasta alcanzar los \$322.370 en el doceavo mes, lo que corresponde a un aumento de un 56,3% al contrastar el mes previo con el doceavo mes de egreso.



GRÁFICO N°2: PROPORCIÓN DE COTIZANTES Y RENTA PROMEDIO PREVIO Y POSTERIOR AL EGRESO



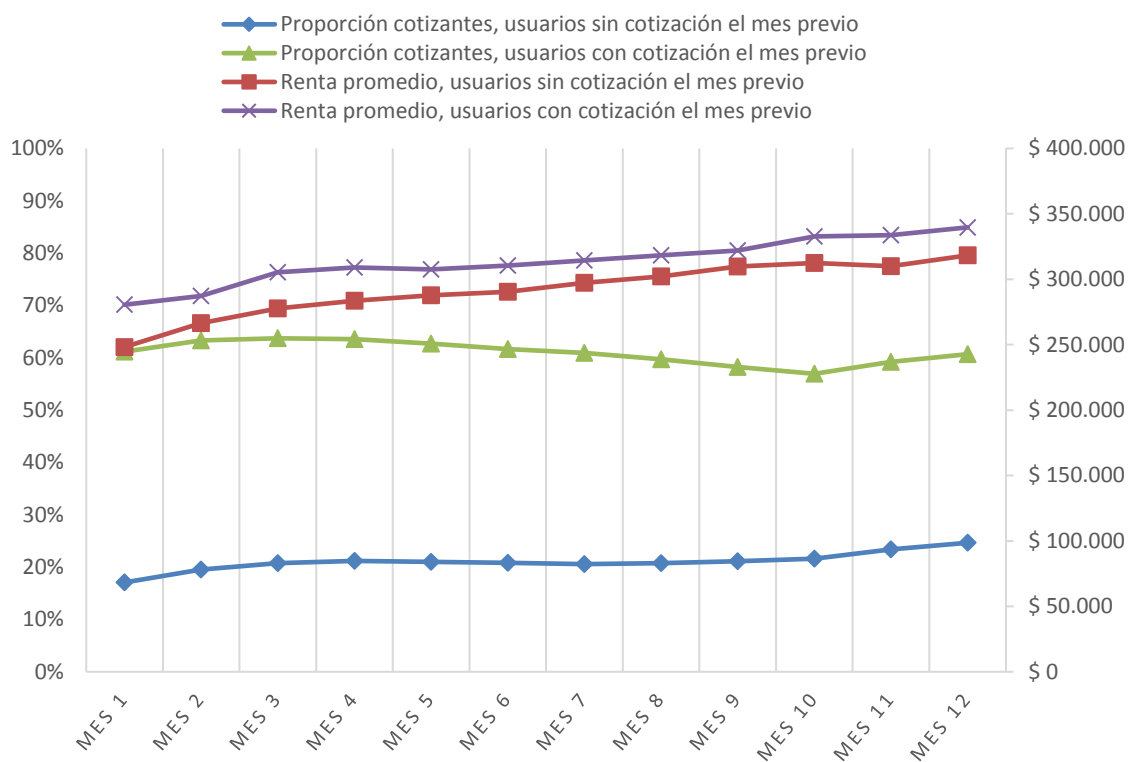
Fuente: Base de datos administrativa de SENCE y base del Seguro de Cesantía.

En el gráfico n°3 y tabla n°8, se aprecian los resultados para aquellos usuarios que no presentaron cotizaciones en el mes previo al inicio del curso y quienes si presentaron cotizaciones en el mismo mes. Lo que podemos observar, es que la proporción de cotizantes del segmento que no cotizaba el mes previo es más baja que la de quienes si presentaron cotizaciones (17,1% versus 61,2%) al primer mes de egreso del programa. El grupo sin cotizaciones en el mes previo, presenta una tendencia ascendente a medida que avanzan los meses, alcanzando al doceavo mes un 24,6%. En el caso del segmento que presentaron cotización el mes previo, la tendencia es a mantener la proporción de cotizantes en los meses posteriores, llegando al doceavo mes a un 60,7%. En cuanto a la renta promedio ambos grupos presentan un aumento entre el primer mes de egreso y los siguientes meses de egreso, donde el primer segmento presenta un alza de un 28,2% entre el primer mes y el doceavo mes de egreso, y el segundo grupo de un 21,7%. Adicionalmente se identifica que el segundo grupo presenta rentas superiores, siendo esa diferencia de un 13% en el primer mes de egreso, y de un 6,7% en el doceavo mes de egreso.

## Reporte de resultados

Julio de 2017

**GRÁFICO N°3: PROPORCIÓN DE COTIZANTES Y RENTA PROMEDIO PREVIO Y POSTERIOR AL EGRESO, SEGÚN COTIZACIÓN EL MES PREVIO**



Fuente: Base de datos administrativa de SENCE y base del Seguro de Cesantía.

**TABLA N°8: PROPORCIÓN DE COTIZANTES Y RENTA PROMEDIO MES A MES POST EGRESO SEGÚN COTIZACIÓN DEL MES PREVIO.**

	Proporción cotizantes		Renta promedio	
	Sin cotización el mes previo	Con cotización el mes previo	Sin cotización el mes previo	Con cotización el mes previo
Mes 1	17,1%	61,2%	\$ 248.235	\$ 280.544
Mes 2	19,5%	63,3%	\$ 266.452	\$ 287.320
Mes 3	20,7%	63,7%	\$ 277.820	\$ 305.246
Mes 4	21,2%	63,6%	\$ 283.696	\$ 308.959
Mes 5	21,0%	62,7%	\$ 287.807	\$ 307.487
Mes 6	20,8%	61,7%	\$ 290.467	\$ 310.450
Mes 7	20,6%	60,9%	\$ 297.170	\$ 314.294
Mes 8	20,7%	59,7%	\$ 302.126	\$ 318.344
Mes 9	21,1%	58,2%	\$ 309.632	\$ 322.065
Mes 10	21,6%	56,9%	\$ 312.433	\$ 332.642
Mes 11	23,4%	59,2%	\$ 310.050	\$ 333.652
Mes 12	24,6%	60,7%	\$ 318.280	\$ 339.680

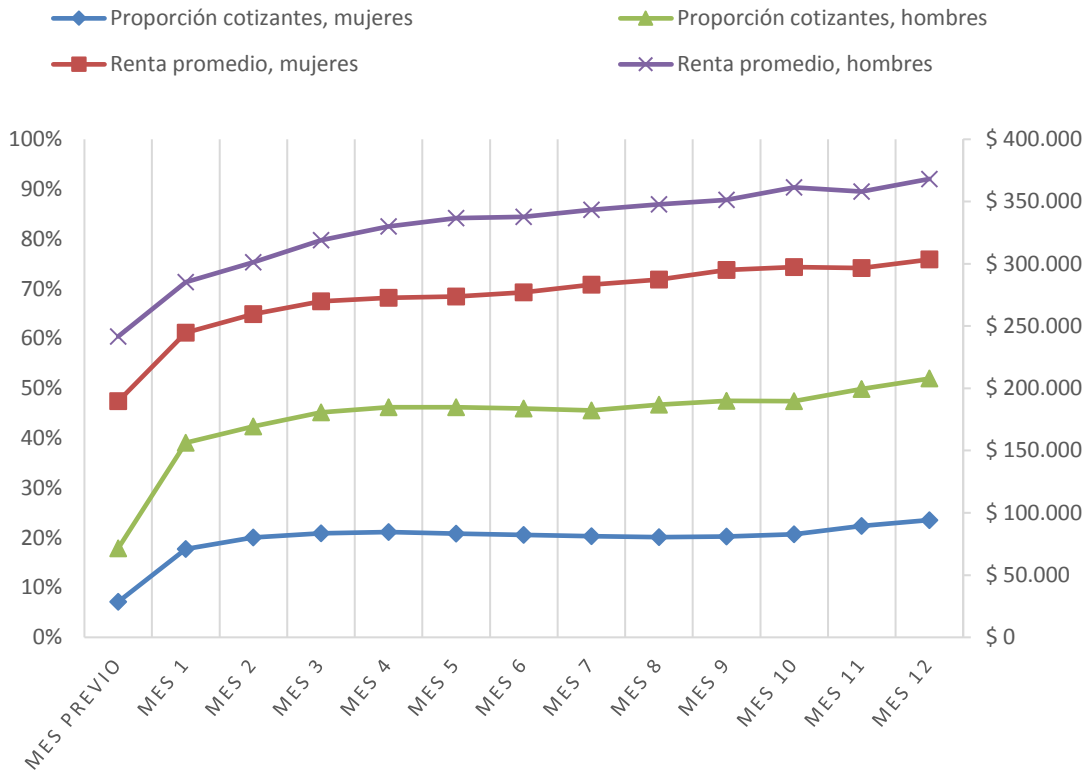
Fuente: Base de datos administrativa de SENCE y base del Seguro de Cesantía.

## Reporte de resultados

Julio de 2017

Si generamos el mismo análisis anterior, pero esta vez diferenciado por sexo, se observa en el gráfico n°4 y tabla n°9, que la proporción de cotizantes mujeres en el mes previo al inicio del curso es menor a la de los hombres (7,1% y 17,9% respectivamente). En el primer mes de egreso, la proporción de cotizantes mujeres aumenta a un 17,7% mientras que los hombres a un 39,1%. La tendencia al alza en los meses siguientes es sostenida, llegando en el caso de las mujeres a un 23,5% al doceavo mes de egreso y para los hombres a un 52%. En cuanto a la renta promedio se observa una clara diferencia entre ambos segmentos analizados, donde para el periodo previo al inicio del curso la diferencia es de un 27,4% a favor de los hombres, alcanzando al doceavo mes de egreso un 21,3% a favor de los mismos. Se resalta de todos modos que ambos grupos presentan un aumento en las rentas promedios entre el mes previo y el doceavo mes de egreso, donde para el caso de las mujeres ese aumento es de un 60%, y para los hombres de un 52,3%.

**GRÁFICO N°4: PROPORCIÓN DE COTIZANTES Y RENTA PROMEDIO PREVIO Y POSTERIOR AL EGRESO, SEGÚN SEXO**



Fuente: Base de datos administrativa de SENCE y base del Seguro de Cesantía.

## Reporte de resultados

Julio de 2017

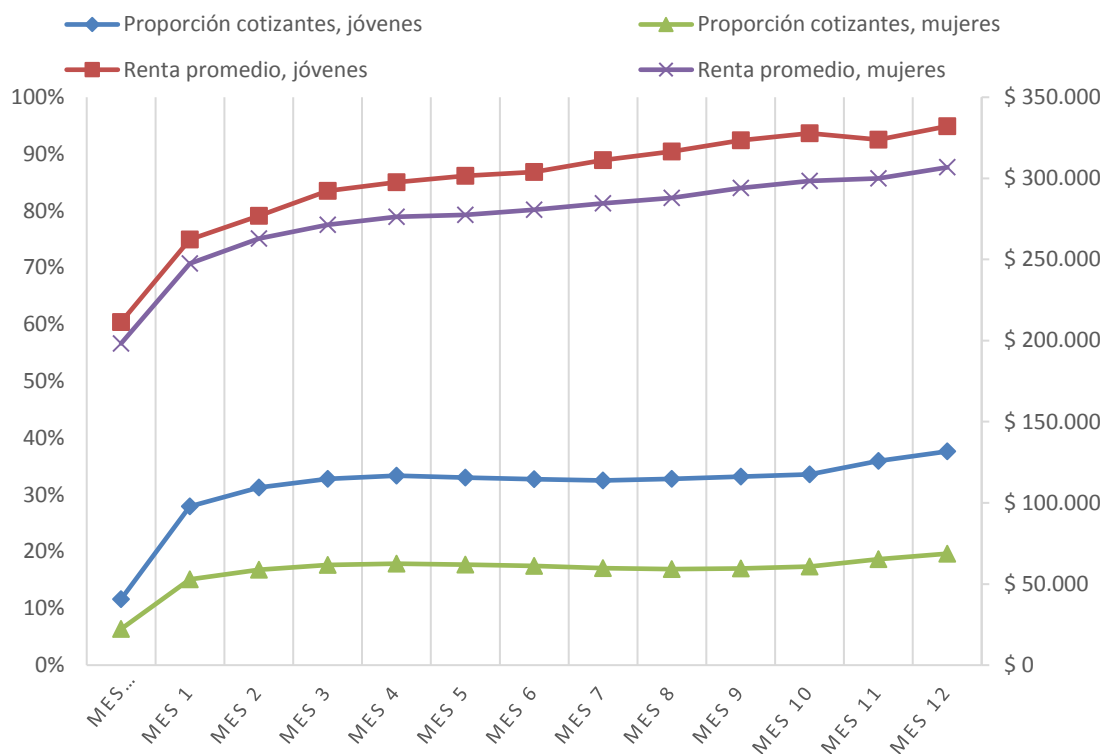
TABLA N°9: PROPORCIÓN DE COTIZANTES Y RENTA PROMEDIO MES A MES POST EGRESO SEGÚN SEXO.

	Proporción cotizantes		Renta promedio	
	Mujeres	Hombres	Mujeres	Hombres
Mes previo	7,1%	17,9%	\$ 189.605	\$ 241.643
Mes 1	17,7%	39,1%	\$ 244.657	\$ 285.160
Mes 2	20,1%	42,3%	\$ 259.596	\$ 301.222
Mes 3	20,9%	45,2%	\$ 269.888	\$ 318.969
Mes 4	21,1%	46,2%	\$ 272.649	\$ 330.087
Mes 5	20,8%	46,2%	\$ 273.700	\$ 336.652
Mes 6	20,6%	45,9%	\$ 276.971	\$ 337.712
Mes 7	20,3%	45,6%	\$ 283.109	\$ 343.326
Mes 8	20,1%	46,7%	\$ 287.327	\$ 347.738
Mes 9	20,3%	47,5%	\$ 295.105	\$ 351.212
Mes 10	20,7%	47,4%	\$ 297.276	\$ 361.303
Mes 11	22,4%	49,9%	\$ 296.498	\$ 358.095
Mes 12	23,5%	52,0%	\$ 303.421	\$ 368.138

Fuente: Base de datos administrativa de SENCE y base del Seguro de Cesantía.

Por último, al generar las cifras según segmento de usuario (jóvenes o mujeres), se aprecia en el gráfico n°5 y tabla n°10, que la proporción de cotizantes jóvenes en el mes previo al inicio del curso es de un 11,6%, respecto de un 6,4% para las mujeres. Adicionalmente, ambos grupos presentan una tendencia al alza en la cantidad de cotizantes en los meses posteriores al egreso, donde el primer grupo pasa de un 11,6% a un 37,6%, y el segundo grupo de un 6,4% a un 19,6%. En cuanto a la renta promedio se observa que en el mes previo las diferencias entre ambos segmentos es de un 6,7% a favor de los jóvenes, y en el doceavo mes de egreso es de un 8,3%. Asimismo, ambos grupos presentan aumentos en sus rentas promedios al comparar el mes previo con el doceavo mes de egreso, donde para el caso de los jóvenes ese aumento es de un 57%, y para las mujeres de un 54,7%.

**GRÁFICO N°5: PROPORCIÓN DE COTIZANTES Y RENTA PROMEDIO PREVIO Y POSTERIOR AL EGRESO, SEGÚN SEGMENTO DE USUARIOS**



Fuente: Base de datos administrativa de SENCE y base del Seguro de Cesantía.

**TABLA N°10: PROPORCIÓN DE COTIZANTES Y RENTA PROMEDIO MES A MES POST EGRESO SEGÚN SEGMENTO DE USUARIOS.**

	Proporción cotizantes		Renta promedio	
	Jóvenes	Mujeres	Jóvenes	Mujeres
<b>Mes previo</b>	11,6%	6,4%	\$ 211.507	\$ 198.278
<b>Mes 1</b>	28,0%	15,1%	\$ 262.267	\$ 247.622
<b>Mes 2</b>	31,3%	16,8%	\$ 276.949	\$ 262.812
<b>Mes 3</b>	32,8%	17,6%	\$ 292.298	\$ 271.328
<b>Mes 4</b>	33,4%	17,8%	\$ 297.685	\$ 276.375
<b>Mes 5</b>	33,0%	17,7%	\$ 301.656	\$ 277.498
<b>Mes 6</b>	32,7%	17,4%	\$ 304.028	\$ 280.636
<b>Mes 7</b>	32,5%	17,1%	\$ 311.273	\$ 284.633
<b>Mes 8</b>	32,8%	16,9%	\$ 316.544	\$ 288.046
<b>Mes 9</b>	33,2%	17,0%	\$ 323.421	\$ 294.081
<b>Mes 10</b>	33,6%	17,4%	\$ 327.811	\$ 298.327
<b>Mes 11</b>	35,9%	18,7%	\$ 323.782	\$ 300.072
<b>Mes 12</b>	37,6%	19,6%	\$ 332.135	\$ 306.795

Fuente: Base de datos administrativa de SENCE y base del Seguro de Cesantía.

## Reporte de resultados

Julio de 2017

### f) Resultados por región

A continuación, se presenta la información de proporción de cotizantes y renta promedio por región donde se desarrolló el programa, tanto para el mes previo al ingreso como los doce meses posteriores al egreso del programa. Toda esta información puede ser contrastada con el total nacional presentado en la última fila de la tabla.

**TABLA N°11.1: PROPORCIÓN DE COTIZANTES Y RENTA PROMEDIO MES A MES POST EGRESO SEGÚN REGIÓN.**

Región	Mes previo		Mes 1		Mes 2		Mes 3		Mes 4		Mes 5		Mes 6	
	Cotizantes	Renta	Cotizantes	Renta	Cotizantes	Renta	Cotizantes	Renta	Cotizantes	Renta	Cotizantes	Renta	Cotizantes	Renta
I	6,1%	\$ 214.578	12,0%	\$ 313.940	15,5%	\$ 338.803	19,1%	\$ 331.314	19,1%	\$ 316.325	19,5%	\$ 336.426	19,8%	\$ 322.462
II	6,2%	\$ 300.129	13,6%	\$ 329.136	16,5%	\$ 369.666	19,3%	\$ 363.403	21,0%	\$ 385.444	22,0%	\$ 380.363	23,4%	\$ 365.325
III	12,2%	\$ 206.937	18,2%	\$ 302.767	22,4%	\$ 319.930	23,1%	\$ 309.364	22,1%	\$ 355.319	25,4%	\$ 329.812	25,1%	\$ 318.539
IV	11,5%	\$ 186.568	20,9%	\$ 252.771	24,2%	\$ 263.991	24,7%	\$ 274.884	25,5%	\$ 274.272	25,4%	\$ 278.280	25,1%	\$ 280.452
V	9,0%	\$ 220.214	21,5%	\$ 262.630	23,9%	\$ 276.657	25,0%	\$ 282.325	25,8%	\$ 289.800	25,1%	\$ 293.648	25,4%	\$ 292.348
VI	13,7%	\$ 186.991	27,7%	\$ 245.798	31,3%	\$ 255.655	33,6%	\$ 268.049	35,2%	\$ 271.245	33,5%	\$ 273.712	31,8%	\$ 272.201
VII	11,8%	\$ 189.712	29,3%	\$ 238.598	27,8%	\$ 253.944	27,5%	\$ 260.174	26,9%	\$ 268.421	26,9%	\$ 259.779	24,7%	\$ 266.097
VIII	6,5%	\$ 214.059	15,8%	\$ 245.827	18,7%	\$ 245.814	19,2%	\$ 277.876	19,0%	\$ 274.548	18,8%	\$ 282.732	19,3%	\$ 282.543
IX	4,6%	\$ 164.905	17,6%	\$ 223.364	21,6%	\$ 241.783	20,8%	\$ 253.327	20,3%	\$ 251.242	20,1%	\$ 253.420	19,0%	\$ 257.103
X	6,2%	\$ 206.625	20,1%	\$ 254.980	22,3%	\$ 274.519	23,8%	\$ 274.317	24,6%	\$ 285.879	23,2%	\$ 294.771	22,9%	\$ 293.147
XI	3,9%	\$ 141.541	10,5%	\$ 232.069	11,8%	\$ 271.885	15,4%	\$ 234.126	16,7%	\$ 248.486	13,2%	\$ 276.127	17,1%	\$ 249.409
XII	12,6%	\$ 279.976	32,6%	\$ 327.183	32,6%	\$ 312.409	33,3%	\$ 325.701	31,1%	\$ 378.104	39,3%	\$ 332.673	32,6%	\$ 365.297
XIII	9,6%	\$ 224.013	20,1%	\$ 280.811	22,3%	\$ 300.440	24,5%	\$ 319.221	25,2%	\$ 323.438	25,9%	\$ 326.015	26,7%	\$ 331.810
XIV	6,7%	\$ 201.593	24,0%	\$ 248.713	28,5%	\$ 255.902	29,6%	\$ 262.688	29,2%	\$ 272.319	27,2%	\$ 270.170	25,5%	\$ 275.081
XV	4,1%	\$ 184.349	18,9%	\$ 209.107	19,7%	\$ 267.176	21,6%	\$ 273.938	20,6%	\$ 288.145	20,6%	\$ 295.454	20,4%	\$ 293.682
<b>Total nacional</b>	<b>8,8%</b>	<b>\$ 206.257</b>	<b>20,9%</b>	<b>\$ 256.507</b>	<b>23,4%</b>	<b>\$ 271.403</b>	<b>24,5%</b>	<b>\$ 284.065</b>	<b>24,9%</b>	<b>\$ 289.347</b>	<b>24,6%</b>	<b>\$ 292.191</b>	<b>24,4%</b>	<b>\$ 294.893</b>

Fuente: Base de datos administrativa de SENCE y base del Seguro de Cesantía.

## Reporte de resultados

Julio de 2017

**TABLA N°11.2: PROPORCIÓN DE COTIZANTES Y RENTA PROMEDIO MES A MES POST EGRESO SEGÚN REGIÓN.**

Región	Mes 7		Mes 8		Mes 9		Mes 10		Mes 11		Mes 12	
	Cotizantes	Renta	Cotizantes	Renta	Cotizantes	Renta	Cotizantes	Renta	Cotizantes	Renta	Cotizantes	Renta
<b>I</b>	20,2%	\$ 337.259	20,0%	\$ 367.082	20,7%	\$ 364.850	22,6%	\$ 380.426	23,7%	\$ 391.100	24,7%	\$ 397.307
<b>II</b>	23,4%	\$ 374.806	23,6%	\$ 402.588	23,9%	\$ 407.342	25,1%	\$ 388.968	26,3%	\$ 392.621	25,3%	\$ 422.616
<b>III</b>	28,4%	\$ 318.630	29,0%	\$ 318.055	30,0%	\$ 330.205	30,7%	\$ 341.185	31,0%	\$ 343.222	31,4%	\$ 367.984
<b>IV</b>	26,5%	\$ 284.188	26,9%	\$ 281.122	25,6%	\$ 300.907	25,7%	\$ 298.704	26,8%	\$ 296.406	27,2%	\$ 309.794
<b>V</b>	25,6%	\$ 299.293	26,1%	\$ 303.189	27,6%	\$ 309.252	28,6%	\$ 312.771	29,3%	\$ 318.665	28,9%	\$ 328.100
<b>VI</b>	29,4%	\$ 275.882	28,2%	\$ 269.846	27,3%	\$ 272.350	26,7%	\$ 276.925	29,7%	\$ 284.604	33,4%	\$ 287.668
<b>VII</b>	23,8%	\$ 273.385	23,1%	\$ 270.423	22,0%	\$ 270.186	22,7%	\$ 271.171	28,6%	\$ 262.379	32,0%	\$ 292.381
<b>VIII</b>	19,5%	\$ 278.750	19,6%	\$ 286.327	19,5%	\$ 295.805	19,0%	\$ 303.789	21,3%	\$ 291.191	22,2%	\$ 305.575
<b>IX</b>	18,3%	\$ 264.142	18,7%	\$ 264.456	18,5%	\$ 257.447	18,6%	\$ 267.424	19,7%	\$ 261.813	22,3%	\$ 255.640
<b>X</b>	21,7%	\$ 302.535	21,3%	\$ 313.662	22,3%	\$ 308.693	22,8%	\$ 307.667	24,6%	\$ 308.743	25,6%	\$ 312.931
<b>XI</b>	18,9%	\$ 296.406	22,4%	\$ 308.657	26,3%	\$ 333.976	25,9%	\$ 339.571	25,9%	\$ 313.431	22,8%	\$ 344.547
<b>XII</b>	34,8%	\$ 324.015	36,3%	\$ 347.932	34,1%	\$ 346.870	32,6%	\$ 350.818	34,1%	\$ 329.266	32,6%	\$ 396.888
<b>XIII</b>	26,8%	\$ 335.921	26,9%	\$ 345.556	27,6%	\$ 355.085	28,2%	\$ 358.974	29,2%	\$ 360.129	29,8%	\$ 364.345
<b>XIV</b>	23,5%	\$ 292.964	23,9%	\$ 297.674	24,0%	\$ 304.905	24,7%	\$ 311.726	25,6%	\$ 312.689	28,9%	\$ 310.015
<b>XV</b>	18,2%	\$ 325.081	19,7%	\$ 300.414	21,8%	\$ 321.328	22,1%	\$ 337.873	22,8%	\$ 342.187	24,0%	\$ 350.644
<b>Total nacional</b>	<b>24,1%</b>	<b>\$ 300.962</b>	<b>24,1%</b>	<b>\$ 305.640</b>	<b>24,4%</b>	<b>\$ 312.234</b>	<b>24,7%</b>	<b>\$ 316.509</b>	<b>26,5%</b>	<b>\$ 314.668</b>	<b>27,8%</b>	<b>\$ 322.370</b>

Fuente: Base de datos administrativa de SENCE y base del Seguro de Cesantía.