

Este reporte de resultados tiene como objetivo presentar la situación laboral previa y ex post de las personas que fueron insertas en puestos de trabajo mediante el programa Fortalecimiento OMIL durante el año 2015. Las fuentes de información que permitieron la construcción de las estadísticas contenidas en este documento son: bases administrativas del programa y base del seguro de cesantía<sup>1</sup>.

Las estadísticas contenidas en este reporte permiten observar las condiciones de los usuarios en cuanto a cotizaciones y salarios antes del ingreso del programa y posterior a su egreso, lo que permite analizar si se presentan variaciones entre ambos periodos. **Cabe mencionar y recalcar que las estadísticas e indicadores que se presentan en este reporte no corresponden a efectos directos y atribuibles al programa, ya que no responden a una evaluación de impacto. Asimismo, es importante tener en consideración que este reporte se construye a partir de la información de la base del seguro de cesantía por tanto la situación laboral de los usuarios podría estar sub estimada en cuanto no necesariamente se observan los resultados de las personas que optan por empleos independientes.**

### Antecedentes administrativos del programa

El total de usuarios registrados en la base administrativa utilizada para este reporte corresponde a un total de 79.960 personas, quienes fueron insertos en un puesto de trabajo durante el año 2015 por las Oficinas de Información Laboral (OMIL) mediante el programa FOMIL. La tabla n°1 muestra la distribución de esos usuarios según el mes de inicio de los contratos y el año de término de los mismos.

**TABLA N°1: MESES DE INICIO Y TÉRMINO DE LOS CONTRATOS PARA LAS PERSONAS QUE FUERON INSERTAS EN UN PUESTO DE TRABAJO DURANTE EL AÑO 2015.**

Mes inicio contrato	Año término contrato						Indefinido	Total	Proporción
	2015	2016	2017	2018	2019	2020			
Enero	9.615	35	-	-	-	-	2.473	12.123	15%
Febrero	6.799	35	-	-	-	-	1.601	8.435	11%
Marzo	7.283	123	-	-	-	-	2.499	9.905	12%
Abril	6.621	121	1	-	-	-	1.869	8.612	11%
Mayo	4.085	136	-	1	1	-	1.313	5.536	7%
Junio	3.877	168	-	-	-	-	1.312	5.357	7%
Julio	2.835	178	-	-	-	-	1.369	4.382	5%
Agosto	2.771	508	-	-	-	-	1.403	4.682	6%
Septiembre	3.113	919	-	-	-	-	1.147	5.179	6%
Octubre	766	5.055	-	-	-	1	1.414	7.236	9%
Noviembre	170	5.994	-	-	-	-	689	6.853	9%
Diciembre	16	1.528	-	-	-	-	116	1.660	2%
<b>Total</b>	<b>47.951</b>	<b>14.800</b>	<b>1</b>	<b>1</b>	<b>1</b>	<b>1</b>	<b>17.205</b>	<b>79.960</b>	<b>100%</b>

Fuente: Base de datos administrativa de SENCE.

<sup>1</sup> La base del seguro de cesantía se encuentra actualizada al mes de diciembre de 2016 para la fecha de elaboración de este reporte.

## Información contenida en este reporte

A continuación, se presenta de manera desagregada la información contenida en este reporte:

### **a) Resultados generales:**

- ✓ Distribución de usuarios según la cantidad de cotizaciones que presentan en los doce meses previos y posteriores a su colocación laboral por medio del programa FOMIL.
- ✓ Distribución de usuarios según cantidad máxima de cotizaciones continuas presentadas durante los 12 meses posteriores a su colocación laboral por medio del programa FOMIL.
- ✓ Proporción de usuarios que mejoran su renta posterior a su colocación laboral por medio del programa FOMIL.

### **b) Resultados por situación ocupacional:**

- ✓ Distribución de usuarios según la cantidad de cotizaciones que presentan en los doce meses previos y posteriores a su colocación laboral por medio del programa FOMIL, distinguiendo según dos grupos, el primero, aquellos usuarios que no presentaron ninguna cotización en los doce meses previos, y, por otra parte, aquellos usuarios que presentaron al menos una cotización en el mismo período.

### **c) Resultados por sexo:**

- ✓ Distribución de usuarios según la cantidad de cotizaciones que presentan en los doce meses previos y posteriores a su colocación laboral por medio del programa FOMIL, diferenciando entre hombres y mujeres.

### **d) Resultados por segmento etario de las personas:**

- ✓ Distribución de usuarios según la cantidad de cotizaciones que presentan en los doce meses previos y posteriores a su colocación laboral por medio del programa FOMIL, diferenciando por segmento etario de las personas.

### **e) Resultados por mes de egreso:**

- ✓ Proporción de cotizantes y su renta promedio en el mes previo a su colocación laboral por medio del programa FOMIL, y según el mes posterior haber ocurrido esa colocación, considerando desde el primer al doceavo mes.
- ✓ Proporción de cotizantes y su renta promedio en el mes previo a su colocación laboral por medio del programa FOMIL, y según los meses posteriores a ésta, considerando desde el primer al doceavo mes, distinguiendo entre quienes presentaron cotizaciones el mes previo, y quienes no presentaron.
- ✓ Proporción de cotizantes y su renta promedio en el mes previo a su colocación laboral por medio del programa FOMIL, y según los meses posteriores a ésta, considerando desde el primer al doceavo mes, distinguiendo según hombres y mujeres.

### **f) Resultados por región:**

- ✓ Proporción de cotizantes y su renta promedio en el mes previo al ingreso al programa FOMIL y según mes de egreso, considerando desde el primer al doceavo mes, por región.

## b) Resultados

El análisis de la situación previa y posterior al programa permite observar las condiciones de los usuarios en cuanto a cotizaciones y salarios antes del ingreso del programa y posterior a su egreso, lo que permite analizar si se presentan variaciones entre ambos periodos. *Cabe mencionar y recalcar que las estadísticas e indicadores que se presentan en este reporte no corresponden a efectos directos y atribuibles al programa, ya que no responden a una evaluación de impacto.*

### a) Resultados generales

Los primeros resultados que se presentan corresponden a la distribución de usuarios según la cantidad de cotizaciones en los doce meses previos y posteriores a la colocación laboral producida por el programa. Según las cifras expuestas en la tabla n°2 un 82,6% de los usuarios presentaron al menos una cotización durante los doce meses anteriores a la colocación laboral. Si se observan las mismas cifras para el periodo de post egreso, el total de usuarios con al menos una cotización en un periodo de doce meses asciende a 93,7%. Por otra parte, si se observa la cantidad de usuarios que presentaban doce cotizaciones en los doce meses previo a la colocación laboral, esa cifra equivale a un 14,1% la que aumenta a los doce meses posteriores a un 31%.

Adicional a las cotizaciones, la segunda variable de interés corresponde a la renta que presentan los usuarios que se encuentran trabajando, donde se aprecia que la renta promedio de los doce meses previo a la inserción laboral producida por el programa aumenta en un 11,9% para los doce meses posteriores al egreso.

**TABLA N°2: DISTRIBUCIÓN DE USUARIOS SEGÚN CANTIDAD DE COTIZACIONES PRESENTADA DURANTE LOS 12 MESES PREVIOS Y POSTERIORES A LA INSERCIÓN LABORAL PRODUCIDA POR EL PROGRAMA.**

Cantidad de cotizaciones	Situación laboral 12 meses previos al inicio del programa		Situación laboral 12 meses posteriores al egreso del programa	
	Cotizantes	Porcentaje	Cotizantes	Porcentaje
0	13.929	17,4%	5.018	6,3%
1	3418	4,3%	2.626	3,3%
2	4257	5,3%	3.004	3,8%
3	4501	5,6%	3.477	4,3%
4	4460	5,6%	3.524	4,4%
5	4406	5,5%	3.724	4,7%
6	4493	5,6%	4.066	5,1%
7	4837	6,0%	4.335	5,4%
8	5235	6,5%	4.919	6,2%
9	5705	7,1%	5.634	7,0%
10	6278	7,9%	6.659	8,3%
11	7152	8,9%	8.157	10,2%
12	11.289	14,1%	24.817	31,0%
<b>Total</b>	<b>79.960</b>	<b>100%</b>	<b>79.960</b>	<b>100%</b>
<b>Total de personas con al menos una cotización</b>	<b>66.031</b>	<b>82,6%</b>	<b>74.942</b>	<b>93,7%</b>
<b>Renta promedio pesos (1)</b>	<b>\$ 337.807</b>		<b>\$ 378.070</b>	

(1) Para el caso donde las personas presentaban más de una renta mensual, se generó la suma de esas rentas.

Fuente: Base de datos administrativa de SENCE y base del Seguro de Cesantía.

## Reporte de resultados

Julio de 2017

La tabla n°3 presenta la distribución de usuarios que presentan al menos una cotización en los doce meses posteriores a la colocación laboral generada por el programa, lo que corresponde a un 93,7% del total de usuarios analizados en este reporte, según el máximo de cotizaciones continuas en el periodo post egreso. La mayor proporción de usuarios se encuentran en el nivel de 12 cotizaciones continuas con un 33,1%, y el promedio de cotizaciones continuas es de 8.

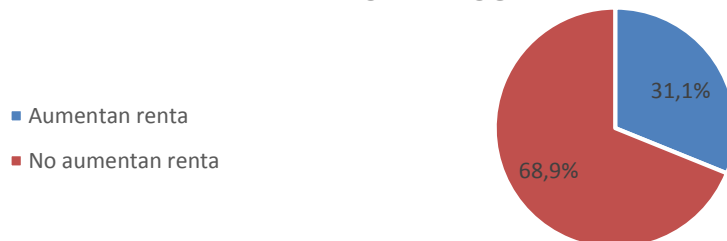
**TABLA N°3: DISTRIBUCIÓN DE USUARIOS QUE PRESENTAN COTIZACIONES EN LOS DOCE MESES A LA INSERCIÓN LABORAL PRODUCIDA POR EL PROGRAMA DE ACUERDO A LA CANTIDAD MÁXIMA DE COTIZACIONES CONTINUAS EN ESE PERIODO.**

Número máximo de cotizaciones continuas en un periodo de 12 meses	Total usuarios	
	Cotizantes	Porcentaje
1	3.630	4,8%
2	5.279	7,0%
3	5.969	8,0%
4	6.024	8,0%
5	6.240	8,3%
6	6.680	8,9%
7	4.888	6,5%
8	3.862	5,2%
9	3.039	4,1%
10	2.756	3,7%
11	1.758	2,3%
12	24.817	33,1%
<b>Total</b>	<b>74.942</b>	<b>100,0%</b>
<b>Promedio de cotizaciones continuas en 12 meses</b>		<b>8</b>

Fuente: Base de datos administrativa de SENCE y base del Seguro de Cesantía.

Luego, en el gráfico n°1 podemos ver las mejoras en salario de los usuarios. Se contabiliza como aumento de renta cuando un usuario presenta una renta promedio superior en los primeros seis meses posteriores a la inserción laboral generada por el programa respecto de la renta promedio presentada en los seis meses previos a ello. Solo se considerarán aumentos de rentas igual o superiores a una UF. En este contexto, un 31,1% de los usuarios del programa año 2015 mejoran renta en los seis meses posteriores a la colocación laboral gestionada por las OMIL.

**PROPORCIÓN DE USUARIOS QUE MEJORAN RENTA LOS SEIS MESES POSTERIORES A LA INSERCIÓN LABORAL PRODUCIDA POR EL PROGRAMA**



Fuente: Base de datos administrativa de SENCE y base del Seguro de Cesantía.

**b) Resultados por situación ocupacional**

Si se focaliza el análisis por segmento, de acuerdo a si los usuarios eran cotizantes o no previo a la inserción laboral generada por el programa, considerando en un grupo a aquellos **usuarios que no presentaron ninguna cotización** en los doce meses previos al programa, y en un segundo grupo a aquellos **usuarios que al menos presentaron una cotización** durante ese periodo previo al programa, se observa que el segundo grupo presenta una mayor proporción de usuarios con al menos una cotización en el periodo posterior a la inserción laboral con un 98% respecto de un 75%. Si se genera un comparativo entre ambos segmentos sobre la variable renta, se detecta una diferencia de un 13% a favor de los usuarios que contaban con al menos una cotización previo a la colocación laboral generada por el programa (tabla n°4).

De manera adicional, la tabla a continuación permite también generar un contraste de la situación laboral del segmento que presentó al menos una cotización en los doce meses previos a la inserción laboral gestionada por OMIL, observando el periodo previo y posterior, donde se aprecia un aumento de un 13,4% en la variable renta en los doce meses luego de haber egresado del programa. Otro aspecto relevante de mencionar, es la proporción de usuarios que presentan doce cotizaciones en los doce meses observados, donde previo al programa la cifra es igual a un 17,1% y posterior al programa ésta aumenta a un 33,8%.

**TABLA N°4: DISTRIBUCIÓN DE USUARIOS SEGÚN CANTIDAD DE COTIZACIONES PRESENTADA DURANTE LOS 12 MESES PREVIOS Y POSTERIORES AL PROGRAMA (SEGÚN SITUACIÓN OCUPACIONAL PREVIOS AL PROGRAMA).**

Cantidad de cotizaciones	Segmento sin cotizaciones (1)		Segmento con cotizaciones (2)			
	Situación laboral 12 meses posterior al egreso		Situación laboral 12 meses previos al ingreso		Situación laboral 12 meses posterior al egreso	
	Cotizantes	Porcentaje	Cotizantes	Porcentaje	Cotizantes	Porcentaje
<b>0</b>	3.466	24,9%		0,0%	1.552	2,4%
<b>1</b>	1020	7,3%	3.418	5,2%	1.606	2,4%
<b>2</b>	933	6,7%	4.257	6,4%	2.071	3,1%
<b>3</b>	914	6,6%	4.501	6,8%	2.563	3,9%
<b>4</b>	793	5,7%	4.460	6,8%	2.731	4,1%
<b>5</b>	675	4,8%	4.406	6,7%	3.049	4,6%
<b>6</b>	656	4,7%	4.493	6,8%	3.410	5,2%
<b>7</b>	583	4,2%	4.837	7,3%	3.752	5,7%
<b>8</b>	579	4,2%	5.235	7,9%	4.340	6,6%
<b>9</b>	601	4,3%	5.705	8,6%	5.033	7,6%
<b>10</b>	591	4,2%	6.278	9,5%	6.068	9,2%
<b>11</b>	610	4,4%	7.152	10,8%	7.547	11,4%
<b>12</b>	2.508	18,0%	11.289	17,1%	22.309	33,8%
<b>Total</b>	<b>13.929</b>	<b>100,0%</b>	<b>66.031</b>	<b>100%</b>	<b>66.031</b>	<b>100%</b>
<b>Total de personas con al menos una cotización</b>	<b>10.463</b>	<b>75%</b>	<b>66.031</b>	<b>100%</b>	<b>64.479</b>	<b>98%</b>
<b>Renta promedio pesos</b>	<b>\$ 338.687</b>		<b>\$ 337.807</b>		<b>\$ 383.043</b>	

(1) Se entenderá como segmento sin cotizaciones aquellos usuarios que no presentaron cotizaciones en los 12 meses previos a la inserción laboral producida por el programa.  
 (2) Se entenderá como segmento con cotizaciones aquellos usuarios que presentaron al menos una cotización en los 12 meses previos a la inserción laboral producida por el programa.

Fuente: Base de datos administrativa de SENCE y base del Seguro de Cesantía.

## Reporte de resultados

Julio de 2017

### c) Resultados según sexo

Considerando las brechas existentes entre mujeres y hombres en el ámbito laboral, resulta de gran relevancia analizar el comportamiento en cuanto a cotizaciones y rentas de los usuarios del programa diferenciándolo por sexo. En ese sentido, la siguiente tabla muestra la situación laboral previo y posterior de las mujeres y hombres, en la cual se observa que ambos segmentos aumentan las proporciones de personas con al menos una cotización posterior a la inserción laboral producida por el programa, pasando en el caso de mujeres de un 77% a un 92%, y para los hombres de un 86% a un 95%. Esos resultados reflejan una primera gran diferencia entre ambos segmentos, donde existe una mayor proporción de cotizantes hombres posterior al programa. Al mirar la variable renta se detecta otro contraste entre ambos grupos, donde previo a la inserción laboral gestionada por las OMIL existían una diferencia en renta promedio de un 30,6% a favor de los hombres, y en el periodo posterior disminuye a un 25,3%.

**TABLA N°5: SITUACIÓN LABORAL PREVIO Y POSTERIOR AL PROGRAMA SEGÚN SEXO.**

Cantidad de cotizaciones	Situación laboral Mujeres				Situación laboral Hombres			
	Situación laboral 12 meses previos al inicio		Situación laboral 12 meses posteriores al egreso		Situación laboral 12 meses previos al inicio		Situación laboral 12 meses posteriores al egreso	
	Cotizantes	%	Cotizantes	%	Cotizantes	%	Cotizantes	%
<b>0</b>	7.220	22,6%	2.483	7,8%	6.709	14,0%	2.535	5,3%
<b>1</b>	1.687	5,3%	1.430	4,5%	1.731	3,6%	1.196	2,5%
<b>2</b>	2.043	6,4%	1.613	5,0%	2.214	4,6%	1.391	2,9%
<b>3</b>	2.126	6,6%	1.733	5,4%	2.375	4,9%	1.744	3,6%
<b>4</b>	1.947	6,1%	1.668	5,2%	2.513	5,2%	1.856	3,9%
<b>5</b>	1.744	5,5%	1.664	5,2%	2.662	5,5%	2.060	4,3%
<b>6</b>	1.673	5,2%	1.703	5,3%	2.820	5,9%	2.363	4,9%
<b>7</b>	1.650	5,2%	1.801	5,6%	3.187	6,6%	2.534	5,3%
<b>8</b>	1.832	5,7%	1.900	5,9%	3.403	7,1%	3.019	6,3%
<b>9</b>	1.985	6,2%	2.099	6,6%	3.720	7,8%	3.535	7,4%
<b>10</b>	2.217	6,9%	2.334	7,3%	4.061	8,5%	4.325	9,0%
<b>11</b>	2.348	7,3%	2.813	8,8%	4.804	10,0%	5.344	11,1%
<b>12</b>	3.506	11,0%	8.737	27,3%	7.783	16,2%	16.080	33,5%
<b>Total</b>	<b>31.978</b>	<b>100%</b>	<b>31.978</b>	<b>100%</b>	<b>47.982</b>	<b>100%</b>	<b>47.982</b>	<b>100%</b>
<b>Total de personas con al menos una cotización</b>	<b>24.758</b>	<b>77%</b>	<b>29.495</b>	<b>92%</b>	<b>41.273</b>	<b>86%</b>	<b>45.447</b>	<b>95%</b>
<b>Renta promedio pesos</b>	<b>\$ 281.628</b>		<b>\$ 326.117</b>		<b>\$ 367.829</b>		<b>\$ 408.608</b>	

Fuente: Base de datos administrativa de SENCE y base del Seguro de Cesantía.

### d) Resultados según segmento etario de las personas

El programa analizado en este reporte, corresponde a la transferencia de recursos que se les realiza a las OMIL para que generen procesos de inserción laboral, donde las personas analizadas corresponden a las que efectivamente esas oficinas reportan haber colocado laboralmente durante el año, en ese sentido, es de interés ver el comportamiento de esas personas en materia de cotizaciones y salarios diferenciando por la edad de ellos. De esa forma, las cifras muestran que los segmentos de jóvenes y adultos presentan los mejores niveles en cuanto a proporción de cotizantes y rentas promedio, donde previo a la inserción laboral gestionada por el programa el segmento de

## **Reporte de resultados**

---

Julio de 2017

jóvenes contaba con una proporción de cotizantes de un 81% y en el periodo posterior esa cifra aumenta a un 95%, en el caso de los adultos esas cifras corresponden a un 85% y 94%, muy por sobre a las proporciones de cotizantes identificadas para el segmento de adultos mayores. En cuanto a la variable renta se aprecia que el segmento de adultos presenta el mayor monto, seguido de los jóvenes y luego los adultos mayores, sin embargo se resalta que los tres grupos presentan aumentos de rentas entre el periodo previo y posterior a la colocación laboral.

## Reporte de resultados

Julio de 2017

**TABLA N°6: SITUACIÓN LABORAL PREVIO Y POSTERIOR A LA INSERCIÓN LABORAL GENERADA POR EL PROGRAMA SEGÚN SEGMENTO ETARIO DE LAS PERSONAS.**

Cantidad de cotizaciones	Situación laboral segmento jóvenes				Situación laboral segmento adultos				Situación laboral segmento adultos mayores			
	Situación laboral 12 meses previos al inicio		Situación laboral 12 meses posteriores al egreso		Situación laboral 12 meses previos al inicio		Situación laboral 12 meses posteriores al egreso		Situación laboral 12 meses previos al inicio		Situación laboral 12 meses posteriores al egreso	
	Cotizantes	%	Cotizantes	%	Cotizantes	%	Cotizantes	%	Cotizantes	%	Cotizantes	%
<b>0</b>	6.150	18,7%	1.531	4,7%	6.876	15,0%	2.602	5,7%	903	82,0%	885	80,4%
<b>1</b>	1.891	5,8%	1.404	4,3%	1.480	3,2%	1.176	2,6%	47	4,3%	46	4,2%
<b>2</b>	2.143	6,5%	1.486	4,5%	2.081	4,5%	1.489	3,2%	33	3,0%	29	2,6%
<b>3</b>	2.151	6,5%	1.698	5,2%	2.326	5,1%	1.749	3,8%	24	2,2%	30	2,7%
<b>4</b>	2.099	6,4%	1.699	5,2%	2.339	5,1%	1.805	3,9%	22	2,0%	20	1,8%
<b>5</b>	2.043	6,2%	1.779	5,4%	2.350	5,1%	1.933	4,2%	13	1,2%	12	1,1%
<b>6</b>	2.022	6,1%	1.844	5,6%	2.463	5,4%	2.209	4,8%	8	0,7%	13	1,2%
<b>7</b>	2.122	6,5%	2.009	6,1%	2.707	5,9%	2.314	5,0%	8	0,7%	12	1,1%
<b>8</b>	2.129	6,5%	2.134	6,5%	3.098	6,7%	2.777	6,0%	8	0,7%	8	0,7%
<b>9</b>	2.270	6,9%	2.481	7,5%	3.432	7,5%	3.151	6,9%	3	0,3%	2	0,2%
<b>10</b>	2.299	7,0%	2.748	8,4%	3.976	8,6%	3.904	8,5%	3	0,3%	7	0,6%
<b>11</b>	2.415	7,3%	3.137	9,5%	4.733	10,3%	5.008	10,9%	4	0,4%	12	1,1%
<b>12</b>	3.148	9,6%	8.932	27,2%	8.116	17,7%	15.860	34,5%	25	2,3%	25	2,3%
<b>Total</b>	<b>32.882</b>	<b>100%</b>	<b>32.882</b>	<b>100%</b>	<b>45.977</b>	<b>100%</b>	<b>45.977</b>	<b>100%</b>	<b>1.101</b>	<b>100%</b>	<b>1.101</b>	<b>100%</b>
<b>Total de personas con al menos una cotización</b>	<b>26.732</b>	<b>81%</b>	<b>31.351</b>	<b>95%</b>	<b>39.101</b>	<b>85%</b>	<b>43.375</b>	<b>94%</b>	<b>198</b>	<b>18%</b>	<b>216</b>	<b>20%</b>
<b>Renta promedio pesos (1)</b>	<b>\$ 305.059</b>		<b>\$ 355.281</b>		<b>\$ 357.124</b>		<b>\$ 393.283</b>		<b>\$ 293.887</b>		<b>\$ 335.972</b>	

Fuente: Base de datos administrativa de SENCE y base del Seguro de Cesantía.

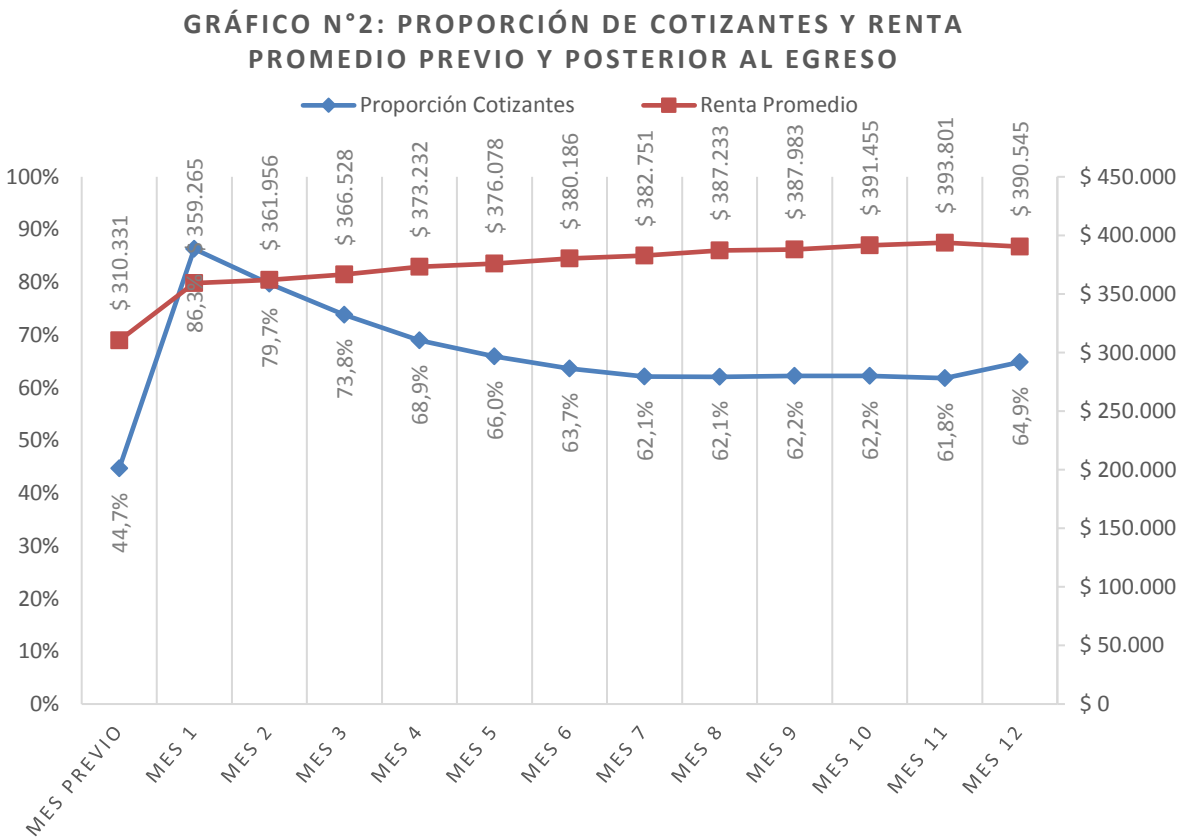


e) Resultados por mes de egreso

La situación laboral post egreso, que para efectos de este reporte se analiza como la proporción de cotizantes y su renta promedio, se estima mes a mes hasta cumplir con los doce meses posteriores al desarrollo del programa.

Esta situación se estima considerando tres variables de interés: a) para la totalidad de usuarios colocados en el año; b) diferenciado por usuarios que en el mes previo presentaban o no cotizaciones, y; c) según sexo.

Al analizar las cifras del gráfico n°2, correspondiente al primer grupo, es decir, el total de usuarios, se aprecia que en el mes previo a la colocación laboral la proporción de cotizantes alcanzaba un 44,7%. En el mes siguiente, se presenta un alza importante, alcanzado un 86,3%, posterior a ello se produce una tendencia a la baja en la proporción de cotizantes llegando a un 64,9% en el doceavo mes de haberse producido la inserción laboral gestionada por las OMIL. Al analizar las cifras de renta, se aprecia que, en el mes previo, se contaba con una renta promedio total de \$310.331, cifra que aumenta para el primer mes a una renta promedio de \$359.265 pesos, y se mantiene un alza sostenida hasta alcanzar los \$390.545 en el doceavo mes, lo que corresponde a un aumento de un 25,8% entre el mes previo y el doceavo mes.



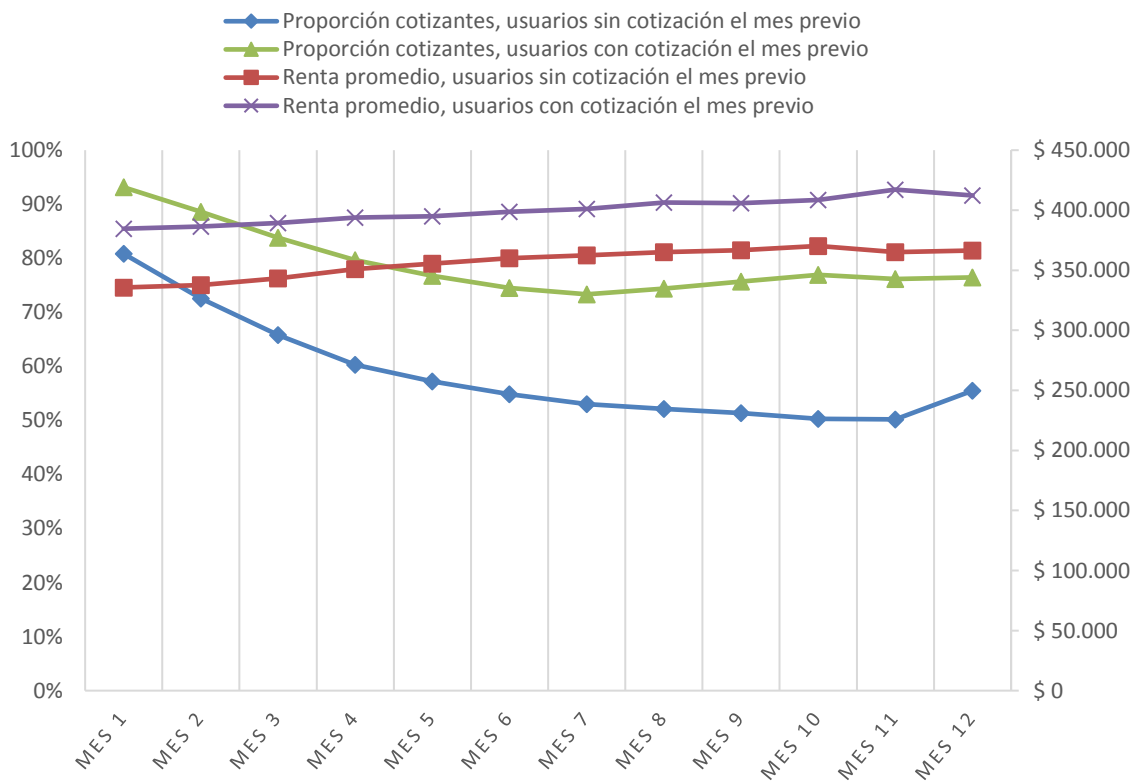
Fuente: Base de datos administrativa de SENCE y base del Seguro de Cesantía.

## Reporte de resultados

Julio de 2017

En el gráfico n°3 y tabla n°7, se aprecian los resultados para aquellos usuarios que no presentaron cotizaciones en el mes previo y quienes si presentaron cotizaciones en el mismo mes. Lo que podemos observar, es que la proporción de cotizantes del segmento que no cotizaba el mes previo es más baja que la de quienes si presentaron cotizaciones (80,8% versus 93,1%) al primer mes luego de producida la inserción laboral mediante OMIL. Ambos grupos analizados presentan una tendencia a la baja en la proporción de cotizantes desde el segundo mes posterior a la colocación laboral, llegando en el caso del primer segmento a un 55,5% en el doceavo mes, y en el caso del segundo grupo a un 76,4%. En cuanto a la renta promedio los dos segmentos presentan un aumento entre el primer mes de egreso y los siguientes, donde el primer segmento presenta un alza de un 9,1% entre el primer mes y el doceavo mes de egreso, y el segundo grupo de un 7,2%. Adicionalmente se identifica que el segundo grupo presenta rentas superiores, siendo esa diferencia de un 14,6% en el primer mes de egreso, y de un 12,5% en el doceavo mes de egreso.

**GRÁFICO N°3: PROPORCIÓN DE COTIZANTES Y RENTA PROMEDIO PREVIO Y POSTERIOR A LA INSERCIÓN LABORAL PRODUCIDA POR EL PROGRAMA, SEGÚN COTIZACIÓN EN EL MES PREVIO**



Fuente: Base de datos administrativa de SENCE y base del Seguro de Cesantía.

## Reporte de resultados

Julio de 2017

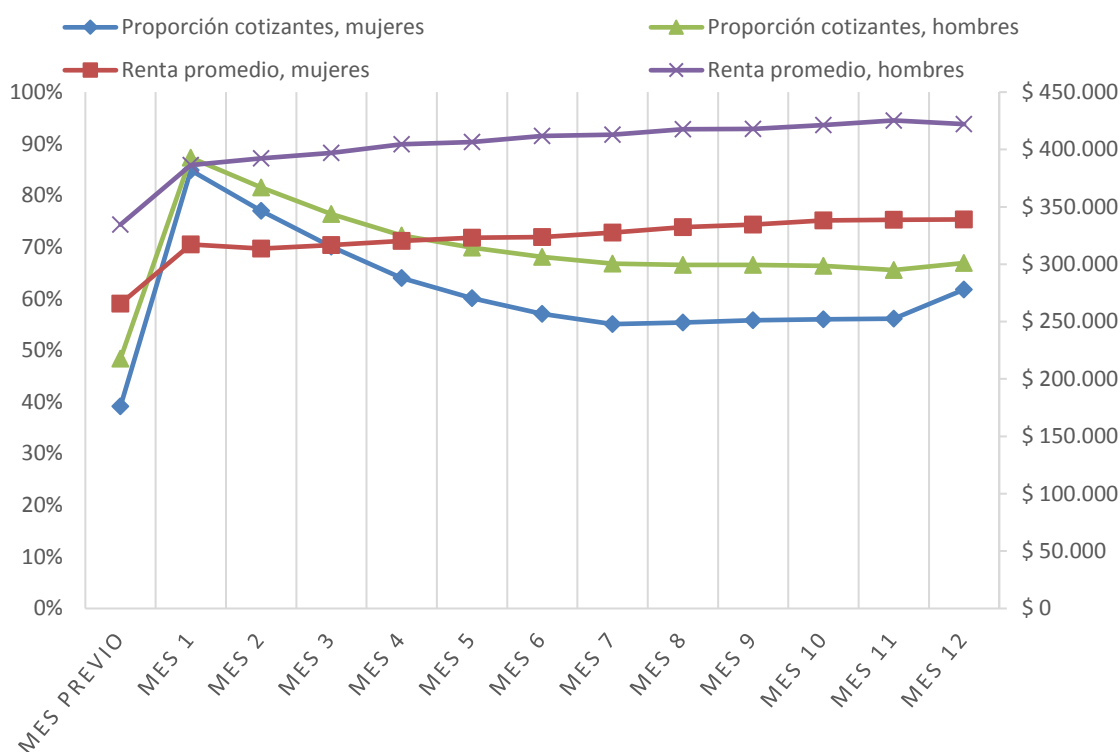
**TABLA N°7: PROPORCIÓN DE COTIZANTES Y RENTA PROMEDIO MES A MES POST EGRESO SEGÚN COTIZACIÓN DEL MES PREVIO.**

	Proporción cotizantes		Renta promedio	
	Sin cotización el mes previo	Con cotización el mes previo	Sin cotización el mes previo	Con cotización el mes previo
<b>Mes 1</b>	80,8%	93,1%	\$ 335.671	\$ 384.603
<b>Mes 2</b>	72,6%	88,6%	\$ 337.723	\$ 386.516
<b>Mes 3</b>	65,8%	83,8%	\$ 343.167	\$ 389.229
<b>Mes 4</b>	60,3%	79,6%	\$ 351.089	\$ 393.979
<b>Mes 5</b>	57,2%	76,8%	\$ 355.565	\$ 394.998
<b>Mes 6</b>	54,9%	74,5%	\$ 360.021	\$ 398.563
<b>Mes 7</b>	53,0%	73,3%	\$ 362.392	\$ 400.974
<b>Mes 8</b>	52,2%	74,4%	\$ 365.103	\$ 406.437
<b>Mes 9</b>	51,4%	75,7%	\$ 366.614	\$ 405.929
<b>Mes 10</b>	50,3%	76,9%	\$ 370.248	\$ 408.618
<b>Mes 11</b>	50,2%	76,1%	\$ 365.140	\$ 417.181
<b>Mes 12</b>	55,5%	76,4%	\$ 366.358	\$ 412.284

Fuente: Base de datos administrativa de SENCE y base del Seguro de Cesantía.

Si generamos el mismo análisis anterior, pero esta vez diferenciado por sexo, se observa en el gráfico n°4 y tabla n°8, que la proporción de cotizantes mujeres en el mes previo es menor a la de los hombres (39,2% y 48,4% respectivamente). En el primer mes de egreso, la proporción de cotizantes mujeres aumenta a un 84,9% mientras que los hombres a un 87,3%. La tendencia al alza en los meses siguientes es a la baja, llegando en el caso de las mujeres a un 61,8% al doceavo mes de egreso y para los hombres a un 66,9%. En cuanto a la renta promedio se observa una clara diferencia entre ambos segmentos analizados, donde para el periodo previo a la inserción laboral producida por el programa, la diferencia es de un 26% a favor de los hombres, y se mantiene relativamente estable, alcanzando al doceavo mes de egreso un 24,5% a favor de los mismos. Se resalta de todos modos, que ambos grupos presentan un aumento en las rentas promedios entre el mes previo y el doceavo mes de egreso, donde para el caso de las mujeres ese aumento es de un 27,7%, y para los hombres de un 26,2%.

GRÁFICO N°4: PROPORCIÓN DE COTIZANTES Y RENTA PROMEDIO PREVIO Y POSTERIOR AL EGRESO, SEGÚN SEXO



Fuente: Base de datos administrativa de SENCE y base del Seguro de Cesantía.

TABLA N°8: PROPORCIÓN DE COTIZANTES Y RENTA PROMEDIO MES A MES POST EGRESO SEGÚN SEXO.

	Proporción cotizantes		Renta promedio	
	Mujeres	Hombres	Mujeres	Hombres
<b>Mes previo</b>	39,2%	48,4%	\$ 265.539	\$ 334.507
<b>Mes 1</b>	84,9%	87,3%	\$ 317.161	\$ 386.539
<b>Mes 2</b>	77,0%	81,5%	\$ 313.736	\$ 392.320
<b>Mes 3</b>	70,1%	76,4%	\$ 316.585	\$ 397.069
<b>Mes 4</b>	64,0%	72,3%	\$ 320.250	\$ 404.490
<b>Mes 5</b>	60,1%	69,9%	\$ 323.152	\$ 406.417
<b>Mes 6</b>	57,1%	68,1%	\$ 323.539	\$ 411.836
<b>Mes 7</b>	55,1%	66,8%	\$ 327.697	\$ 413.013
<b>Mes 8</b>	55,4%	66,5%	\$ 332.281	\$ 417.709
<b>Mes 9</b>	55,8%	66,5%	\$ 334.618	\$ 417.828
<b>Mes 10</b>	56,0%	66,4%	\$ 338.266	\$ 421.372
<b>Mes 11</b>	56,1%	65,5%	\$ 338.613	\$ 425.302
<b>Mes 12</b>	61,8%	66,9%	\$ 339.027	\$ 422.242

Fuente: Base de datos administrativa de SENCE y base del Seguro de Cesantía.

## Reporte de resultados

Julio de 2017

### f) Resultados por región

A continuación, se presenta la información de proporción de cotizantes y renta promedio por región donde se desarrolló el programa, tanto para el mes previo a la colocación como los doce meses posteriores a la inserción laboral producida por el programa. Toda esta información puede ser contrastada con el total nacional presentado en la última fila de la tabla.

**TABLA N°9.1: PROPORCIÓN DE COTIZANTES Y RENTA PROMEDIO MES A MES POST EGRESO SEGÚN REGIÓN.**

Región	Mes previo		Mes 1		Mes 2		Mes 3		Mes 4		Mes 5		Mes 6	
	Cotizantes	Renta	Cotizantes	Renta	Cotizantes	Renta	Cotizantes	Renta	Cotizantes	Renta	Cotizantes	Renta	Cotizantes	Renta
I	39,7%	\$ 366.346	91,1%	\$ 489.385	85,9%	\$ 533.572	79,9%	\$ 618.210	77,3%	\$ 583.300	76,7%	\$ 571.447	74,4%	\$ 654.405
II	43,9%	\$ 440.102	91,0%	\$ 603.874	86,3%	\$ 600.043	80,2%	\$ 607.204	75,1%	\$ 627.324	72,0%	\$ 609.450	70,5%	\$ 602.504
III	41,9%	\$ 323.276	86,9%	\$ 391.069	79,5%	\$ 400.370	72,7%	\$ 405.215	70,3%	\$ 417.626	68,7%	\$ 423.284	67,4%	\$ 429.392
IV	42,1%	\$ 299.075	92,9%	\$ 389.250	88,7%	\$ 396.114	82,1%	\$ 408.646	78,0%	\$ 421.102	75,6%	\$ 436.108	73,9%	\$ 429.667
V	47,2%	\$ 374.514	83,8%	\$ 398.684	79,0%	\$ 403.252	75,1%	\$ 413.525	72,2%	\$ 424.032	69,6%	\$ 423.926	66,9%	\$ 437.947
VI	58,0%	\$ 337.327	90,6%	\$ 385.642	86,1%	\$ 372.400	80,2%	\$ 366.016	73,0%	\$ 373.230	68,3%	\$ 369.771	63,8%	\$ 366.052
VII	50,4%	\$ 317.793	85,6%	\$ 338.930	76,8%	\$ 335.849	68,9%	\$ 333.833	63,0%	\$ 338.779	58,3%	\$ 334.879	55,4%	\$ 334.756
VIII	42,9%	\$ 321.101	86,9%	\$ 357.691	81,3%	\$ 356.796	75,2%	\$ 363.056	67,9%	\$ 364.229	65,3%	\$ 371.678	63,9%	\$ 377.435
IX	41,1%	\$ 257.138	88,1%	\$ 331.345	80,0%	\$ 332.253	73,2%	\$ 343.181	68,2%	\$ 342.250	64,4%	\$ 343.061	59,6%	\$ 343.586
X	38,0%	\$ 291.971	91,0%	\$ 344.101	86,0%	\$ 352.546	79,3%	\$ 339.960	72,5%	\$ 355.898	67,2%	\$ 358.391	64,0%	\$ 365.385
XI	43,1%	\$ 329.065	84,0%	\$ 372.286	77,7%	\$ 381.810	72,5%	\$ 405.140	69,5%	\$ 414.460	66,5%	\$ 421.121	67,7%	\$ 403.325
XII	49,1%	\$ 362.401	89,1%	\$ 392.014	81,9%	\$ 400.388	76,6%	\$ 399.446	74,3%	\$ 427.601	74,3%	\$ 409.530	76,6%	\$ 410.518
XIII	41,6%	\$ 265.727	81,6%	\$ 330.796	74,1%	\$ 338.511	69,2%	\$ 346.258	66,9%	\$ 354.564	65,8%	\$ 359.968	64,8%	\$ 364.496
XIV	43,5%	\$ 316.633	90,7%	\$ 357.791	83,1%	\$ 370.238	79,0%	\$ 371.748	75,3%	\$ 374.778	71,8%	\$ 377.152	68,7%	\$ 377.582
XV	40,8%	\$ 345.137	92,3%	\$ 428.777	91,4%	\$ 435.283	88,8%	\$ 412.505	69,9%	\$ 444.071	66,0%	\$ 475.246	66,7%	\$ 459.874
<b>Total nacional</b>	<b>44,7%</b>	<b>\$ 310.331</b>	<b>86,3%</b>	<b>\$ 359.265</b>	<b>79,7%</b>	<b>\$ 361.956</b>	<b>73,8%</b>	<b>\$ 366.528</b>	<b>68,9%</b>	<b>\$ 373.232</b>	<b>66,0%</b>	<b>\$ 376.078</b>	<b>63,7%</b>	<b>\$ 380.186</b>

Fuente: Base de datos administrativa de SENCE y base del Seguro de Cesantía.

## Reporte de resultados

Julio de 2017

**TABLA N°9.2: PROPORCIÓN DE COTIZANTES Y RENTA PROMEDIO MES A MES POST EGRESO SEGÚN REGIÓN.**

Región	Mes 7		Mes 8		Mes 9		Mes 10		Mes 11		Mes 12	
	Cotizantes	Renta	Cotizantes	Renta	Cotizantes	Renta	Cotizantes	Renta	Cotizantes	Renta	Cotizantes	Renta
<b>I</b>	72,4%	\$ 608.563	71,0%	\$ 611.926	70,4%	\$ 648.642	69,0%	\$ 599.033	67,2%	\$ 596.731	66,1%	\$ 658.460
<b>II</b>	67,9%	\$ 595.149	66,4%	\$ 591.029	65,7%	\$ 591.011	64,5%	\$ 600.000	62,1%	\$ 609.197	63,8%	\$ 575.612
<b>III</b>	66,7%	\$ 422.421	63,8%	\$ 445.439	64,0%	\$ 438.927	62,0%	\$ 440.803	60,8%	\$ 448.819	62,4%	\$ 436.845
<b>IV</b>	72,3%	\$ 427.675	69,9%	\$ 430.557	68,3%	\$ 431.159	67,7%	\$ 429.698	66,1%	\$ 424.396	66,1%	\$ 436.439
<b>V</b>	65,1%	\$ 442.496	65,8%	\$ 436.614	65,5%	\$ 443.384	65,6%	\$ 455.602	64,3%	\$ 439.705	65,7%	\$ 438.962
<b>VI</b>	61,9%	\$ 368.890	63,8%	\$ 374.659	66,0%	\$ 375.738	67,7%	\$ 373.454	67,2%	\$ 403.683	71,3%	\$ 381.914
<b>VII</b>	52,2%	\$ 339.770	53,3%	\$ 352.494	56,5%	\$ 354.598	56,9%	\$ 362.189	57,3%	\$ 370.392	65,2%	\$ 354.698
<b>VIII</b>	63,7%	\$ 376.074	63,3%	\$ 382.577	62,2%	\$ 386.643	61,5%	\$ 386.226	61,6%	\$ 387.715	65,4%	\$ 387.062
<b>IX</b>	57,8%	\$ 344.058	58,5%	\$ 344.996	59,1%	\$ 347.020	60,1%	\$ 356.145	59,5%	\$ 342.379	63,0%	\$ 351.203
<b>X</b>	61,6%	\$ 386.689	61,8%	\$ 380.501	61,2%	\$ 373.094	61,0%	\$ 374.386	60,8%	\$ 376.901	62,6%	\$ 384.474
<b>XI</b>	65,8%	\$ 406.062	65,8%	\$ 410.804	59,9%	\$ 409.734	56,5%	\$ 404.157	57,2%	\$ 409.667	58,4%	\$ 407.755
<b>XII</b>	77,0%	\$ 427.160	71,7%	\$ 436.134	63,0%	\$ 426.771	63,8%	\$ 418.362	62,6%	\$ 419.285	64,5%	\$ 435.064
<b>XIII</b>	63,7%	\$ 366.750	63,1%	\$ 372.573	62,7%	\$ 371.029	62,7%	\$ 376.519	62,1%	\$ 379.420	63,1%	\$ 381.111
<b>XIV</b>	67,3%	\$ 382.611	65,0%	\$ 390.247	64,9%	\$ 386.506	63,6%	\$ 386.551	62,6%	\$ 391.651	66,0%	\$ 394.941
<b>XV</b>	64,1%	\$ 480.874	64,6%	\$ 469.113	66,2%	\$ 493.733	66,2%	\$ 472.687	66,4%	\$ 524.411	68,8%	\$ 499.069
<b>Total nacional</b>	<b>62,1%</b>	<b>\$ 382.751</b>	<b>62,1%</b>	<b>\$ 387.233</b>	<b>62,2%</b>	<b>\$ 387.983</b>	<b>62,2%</b>	<b>\$ 391.455</b>	<b>61,8%</b>	<b>\$ 393.801</b>	<b>64,9%</b>	<b>\$ 390.545</b>

Fuente: Base de datos administrativa de SENCE y base del Seguro de Cesantía.