

Este reporte de resultados tiene como objetivo presentar la situación laboral previa y ex post de los usuarios del programa Becas Fondo Cesantía Solidario, para aquellos usuarios que aprobaron durante el año 2015. Las fuentes de información que permitieron la construcción de las estadísticas contenidas en este documento son: bases administrativas del programa y base del seguro de cesantía<sup>1</sup>.

Las estadísticas contenidas en este reporte permiten observar las condiciones de los usuarios en cuanto a cotizaciones y salarios antes del ingreso del programa y posterior a su egreso, lo que permite analizar si se presentan variaciones entre ambos periodos. **Cabe mencionar y recalcar que las estadísticas e indicadores que se presentan en este reporte no corresponden a efectos directos y atribuibles al programa, ya que no responden a una evaluación de impacto. Asimismo, es importante tener en consideración que este reporte se construye a partir de la información de la base del seguro de cesantía por tanto la situación laboral de los usuarios podría estar sub estimada en cuanto no necesariamente se observan los resultados de las personas que optan por empleos independientes.**

## Antecedentes administrativos del programa

El total de usuarios registrados en la base administrativa utilizada para este reporte corresponde a 2.875 personas, quienes aprobaron el programa durante el año 2015. La tabla n°1 muestra la distribución de esos usuarios según el mes de inicio, y mes de término de la capacitación.

**TABLA N°1: MESES DE INICIO Y TÉRMINO DEL PROGRAMA PARA LOS USUARIOS QUE APROBARON DURANTE EL AÑO 2015.**

Mes de inicio año 2015	Mes de término año 2015					Total
	Agosto	Septiembre	Octubre	Noviembre	Diciembre	
<b>Julio</b>	210	122	36	42	0	<b>410</b>
<b>Agosto</b>	62	775	580	79	0	<b>1.496</b>
<b>Septiembre</b>	0	85	546	46	0	<b>677</b>
<b>Octubre</b>	0	0	60	114	0	<b>174</b>
<b>Noviembre</b>	0	0	0	34	25	<b>59</b>
<b>Diciembre</b>	0	0	0	0	59	<b>59</b>
<b>Total</b>	<b>272</b>	<b>982</b>	<b>1.222</b>	<b>315</b>	<b>84</b>	<b>2.875</b>

Fuente: Base de datos administrativa de SENCE.

<sup>1</sup> La base del seguro de cesantía se encuentra actualizada al mes de diciembre de 2016 para la fecha de elaboración de este reporte.

### Información contenida en este reporte

A continuación, se presenta de manera desagregada la información contenida en este reporte:

#### **a) Resultados generales**

- ✓ Distribución de usuarios según la cantidad de cotizaciones que presentan en los doce meses previos y posteriores a su paso por el programa.
- ✓ Distribución de usuarios según cantidad máxima de cotizaciones continuas presentadas durante los 12 meses posteriores al egreso del programa.
- ✓ Proporción de usuarios que mejoran su renta posterior al egreso del programa.
- ✓ Distribución de usuarios según el mes en el cual comienzan a cotizar posterior al egreso del programa.

#### **b) Resultados por situación ocupacional**

- ✓ Distribución de usuarios según la cantidad de cotizaciones que presentan en los doce meses previos y posteriores a su paso por el programa, distinguiendo según dos grupos, el primero, aquellos usuarios que no presentaron ninguna cotización en los doce meses previos al ingreso al programa, y, por otra parte, aquellos usuarios que presentaron al menos una cotización en el mismo período.

#### **c) Resultados por sexo**

- ✓ Distribución de usuarios según la cantidad de cotizaciones que presentan en los doce meses previos y posteriores a su paso por el programa, diferenciando entre hombres y mujeres.

#### **d) Resultados por mes de egreso**

- ✓ Proporción de cotizantes y su renta promedio en el mes previo al ingreso al programa y según mes de egreso de éste, considerando desde el primer al doceavo mes.
- ✓ Proporción de cotizantes y su renta promedio en el mes previo al ingreso al programa y según mes de egreso de éste, considerando desde el primer al doceavo mes, distinguiendo entre quienes presentaron cotizaciones el mes previo, y quienes no presentaron.
- ✓ Proporción de cotizantes y su renta promedio en el mes previo al ingreso al programa y según mes de egreso de éste, considerando desde el primer al doceavo mes, distinguiendo según hombres y mujeres.

#### **e) Resultados por región**

- ✓ Proporción de cotizantes y su renta promedio en el mes previo al ingreso al programa y según mes de egreso, considerando desde el primer al doceavo mes, por región.

### Resultados

El análisis de la situación previa y posterior al programa permite observar las condiciones de los usuarios en cuanto a cotizaciones y salarios antes del ingreso del programa y posterior a su egreso, lo que permite analizar si se presentan variaciones entre ambos periodos. *Cabe mencionar y recalcar que las estadísticas e indicadores que se presentan en este reporte no corresponden a efectos directos y atribuibles al programa, ya que no responden a una evaluación de impacto.*

#### a) Resultados generales

Los primeros resultados que se presentan corresponden a la distribución de usuarios según cantidad de cotizaciones en los doce meses previos y posteriores al desarrollo del programa. Según las cifras expuestas en la tabla n°2 un 96,5% de los usuarios presentaron al menos una cotización durante los doce meses anteriores al ingreso del programa. Si se observan las mismas cifras para el periodo de post egreso, el total de usuarios con al menos una cotización en un periodo de doce meses desciende a 77%.

A diferencia de la mayoría de los programas de SENCE, en el programa Becas Fondo Cesantía Solidario son muy pocos los usuarios que no presentaban cotizaciones los doce meses previos al ingreso al programa lo que probablemente se ve explicado porque las personas beneficiarias son aquellas activas del Fondo de Cesantía Solidario, y que por lo tanto provienen de trabajos formales y con cotizaciones activas.

Adicional a las cotizaciones, la segunda variable de interés corresponde a la renta que presentan los usuarios que se encuentran trabajando, donde se aprecia que la renta promedio de los doce meses previo al ingreso del programa disminuye en un 11% para los doce meses posteriores al egreso.

## Reporte de resultados

Julio de 2017

**TABLA N°2: DISTRIBUCIÓN DE USUARIOS SEGÚN CANTIDAD DE COTIZACIONES PRESENTADA DURANTE LOS 12 MESES PREVIOS Y POSTERIORES AL INGRESO DEL PROGRAMA.**

Cantidad de cotizaciones	Situación laboral 12 meses previos al inicio del programa		Situación laboral 12 meses posteriores al egreso del programa	
	Cotizantes	Porcentaje	Cotizantes	Porcentaje
<b>0</b>	101	3,5%	662	23,0%
<b>1</b>	12	0,4%	101	3,5%
<b>2</b>	19	0,7%	121	4,2%
<b>3</b>	21	0,7%	105	3,7%
<b>4</b>	35	1,2%	112	3,9%
<b>5</b>	65	2,3%	120	4,2%
<b>6</b>	110	3,8%	137	4,8%
<b>7</b>	177	6,2%	153	5,3%
<b>8</b>	330	11,5%	205	7,1%
<b>9</b>	433	15,1%	208	7,2%
<b>10</b>	513	17,8%	240	8,3%
<b>11</b>	567	19,7%	291	10,1%
<b>12</b>	492	17,1%	420	14,6%
<b>Total</b>	<b>2.875</b>	<b>100%</b>	<b>2.875</b>	<b>100%</b>
<b>Total de personas con al menos una cotización</b>	<b>2.774</b>	<b>96,5%</b>	<b>2.213</b>	<b>77,0%</b>
<b>Renta promedio pesos (1)</b>	<b>\$ 488.291</b>		<b>\$ 434.183</b>	

(1) Para el caso donde las personas presentaban más de una renta mensual, se generó la suma de esas rentas.

Fuente: Base de datos administrativa de SENCE y base del Seguro de Cesantía.

La tabla n°3 presenta la distribución de usuarios que presentan al menos una cotización en los doce meses posteriores al egreso del programa, lo que corresponde a un 77% del total de usuarios analizados en este reporte, según el máximo de cotizaciones continuas en el periodo post egreso. La mayor proporción de usuarios se encuentran en el nivel de 12 cotizaciones continuas con un 19% y el promedio de cotizaciones continuas es de 7.

## Reporte de resultados

Julio de 2017

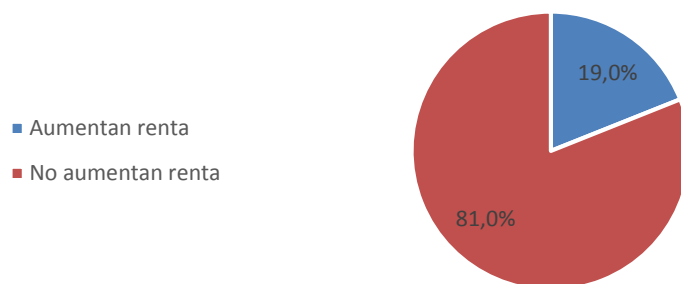
**TABLA N°3: DISTRIBUCIÓN DE USUARIOS QUE PRESENTAN COTIZACIONES EN LOS DOCE MESES POSTERIORES AL EGRESO DE ACUERDO A LA CANTIDAD MÁXIMA DE COTIZACIONES CONTINUAS EN ESE PERIODO.**

Número máximo de cotizaciones continuas en un periodo de 12 meses	Total usuarios	
	Cotizantes	Porcentaje
1	120	5,4%
2	151	6,8%
3	156	7,0%
4	180	8,1%
5	161	7,3%
6	177	8,0%
7	157	7,1%
8	155	7,0%
9	156	7,0%
10	170	7,7%
11	210	9,5%
12	420	19,0%
<b>Total</b>	<b>2.213</b>	<b>100,0%</b>
<b>Promedio de cotizaciones continuas en 12 meses</b>		<b>7</b>

Fuente: Base de datos administrativa de SENCE y base del Seguro de Cesantía.

Luego, en el gráfico n°1 podemos ver las mejoras en salario de los usuarios. Se contabiliza como aumento de renta cuando un usuario presenta una renta promedio superior en los primeros seis meses de egreso respecto de la renta promedio presentada en los seis meses previos al ingreso del programa. Solo se considerarán aumentos de rentas igual o superiores a una UF. En este contexto, un 19% de los usuarios del programa año 2015 mejoran renta en los seis meses posteriores al desarrollo del curso.

**GRÁFICO N°1: PROPORCIÓN DE USUARIOS QUE MEJORAN RENTA LOS SEIS MESES POSTERIORES AL EGRESO DEL CURSO**



Fuente: Base de datos administrativa de SENCE y base del Seguro de Cesantía.

## Reporte de resultados

Julio de 2017

Al indagar en el tiempo que demoran los usuarios del programa en comenzar a cotizar una vez finalizado éste, se observa que un 26,7% de los usuarios comienza a cotizar al primer mes de egreso, lo que asciende a un 78,3% al considerar a los usuarios que se demoran hasta seis meses en comenzar a cotizar. El tiempo promedio que tarda en hacerlo el grupo completo es de cuatro meses. Cabe destacar que el universo considerado en esta tabla es solo aquél que no presentó cotizaciones en los seis meses antes de ingresar al programa, lo que corresponde a 240 usuarios, es decir, un 4,2% del universo.

**TABLA N°4: DISTRIBUCIÓN DE USUARIOS SEGÚN EL MES EN EL CUAL COMIENZAN A COTIZAR POSTERIOR AL EGRESO DEL PROGRAMA.**

Cantidad de meses posterior al egreso	Cantidad de usuarios según mes en el cual comienzan a cotizar (1)	
	Cotizantes	Porcentaje
1	32	26,7%
2	19	15,8%
3	15	12,5%
4	10	8,3%
5	8	6,7%
6	10	8,3%
7	6	5,0%
8	4	3,3%
9	2	1,7%
10	4	3,3%
11	5	4,2%
12	5	4,2%
<b>Total</b>	<b>120</b>	<b>100,0%</b>
<b>Meses promedio que demoran los usuarios en comenzar a cotizar (considera solo personas que presentaron cotizaciones los 12 meses posteriores)</b>		<b>4</b>
<b>Proporción de usuarios que presentan al menos una cotización los 12 meses posteriores al programa y los 6 meses previos no</b>		<b>50,0%</b>
(1) Se estimará para aquellos usuarios que no contaban con cotizaciones los seis meses antes de ingresar al programa, lo que corresponde a 240 usuarios, es decir, un 4,2% del universo.		

Fuente: Base de datos administrativa de SENCE y base del Seguro de Cesantía.

### b) Resultados por situación ocupacional

Si se focaliza el análisis por segmento, de acuerdo a si los usuarios eran cotizantes o no previo al desarrollo del programa, considerando en un grupo a aquellos **usuarios que no presentaron ninguna cotización** en los doce meses previos al programa, y en un segundo grupo a aquellos **usuarios que al menos presentaron una cotización** durante ese periodo previo al programa, se observa que el segundo grupo presenta una mayor proporción de usuarios con al menos una cotización en el periodo posterior al fin del programa con un 79% respecto de un 35%. Si se genera un comparativo entre ambos segmentos sobre la variable renta, se detecta una diferencia de un 49,3% a favor de los usuarios que contaban con al menos una cotización previo al inicio del programa (tabla n°5).

## Reporte de resultados

Julio de 2017

Es importante señalar que la lectura del contraste entre estos grupos resulta complicada ya que la totalidad de usuarios que no presentaron cotizaciones los doce meses previos, son solamente 101 usuarios, lo que se debe probablemente, y como se señaló previamente, a que las personas son usuarias activas del Fondo de Cesantía Solidario, y que por lo tanto provienen de trabajos formales y con cotizaciones activas.

De manera adicional, la tabla a continuación permite también generar un contraste de la situación laboral del segmento que presentó al menos una cotización en los doce meses previos al inicio del programa previo y posterior al desarrollo de los cursos, donde se aprecia una disminución de un 10,7% en la variable renta en los doce meses luego de haber egresado del programa. Otro aspecto relevante de mencionar, es la proporción de usuarios que presentan doce cotizaciones en los doce meses observados, donde previo al programa la cifra es igual a un 17,7% y posterior al programa ésta disminuye a un 15%.

**TABLA N°5: DISTRIBUCIÓN DE USUARIOS SEGÚN CANTIDAD DE COTIZACIONES PRESENTADA DURANTE LOS 12 MESES PREVIOS Y POSTERIORES AL PROGRAMA (SEGÚN SITUACIÓN OCUPACIONAL PREVIO AL PROGRAMA).**

Cantidad de cotizaciones	Segmento sin cotizaciones (1)		Segmento con cotizaciones (2)			
	Situación laboral 12 meses posterior al egreso		Situación laboral 12 meses previos al ingreso		Situación laboral 12 meses posterior al egreso	
	Cotizantes	Porcentaje	Cotizantes	Porcentaje	Cotizantes	Porcentaje
<b>0</b>	66	65,3%		0,0%	596	21,5%
<b>1</b>	8	7,9%	12	0,4%	93	3,4%
<b>2</b>	4	4,0%	19	0,7%	117	4,2%
<b>3</b>	2	2,0%	21	0,8%	103	3,7%
<b>4</b>	3	3,0%	35	1,3%	109	3,9%
<b>5</b>	1	1,0%	65	2,3%	119	4,3%
<b>6</b>		0,0%	110	4,0%	137	4,9%
<b>7</b>	3	3,0%	177	6,4%	150	5,4%
<b>8</b>	3	3,0%	330	11,9%	202	7,3%
<b>9</b>	1	1,0%	433	15,6%	207	7,5%
<b>10</b>	4	4,0%	513	18,5%	236	8,5%
<b>11</b>	3	3,0%	567	20,4%	288	10,4%
<b>12</b>	3	3,0%	492	17,7%	417	15,0%
<b>Total</b>	<b>101</b>	<b>100,0%</b>	<b>2.774</b>	<b>100%</b>	<b>2.774</b>	<b>100%</b>
<b>Total de personas con al menos una cotización</b>	<b>35</b>	<b>35%</b>	<b>2.774</b>	<b>100%</b>	<b>2.178</b>	<b>79%</b>
<b>Renta promedio pesos</b>	<b>\$ 291.876</b>		<b>\$ 488.291</b>		<b>\$ 435.820</b>	
(1) Se entenderá como segmento sin cotizaciones aquellos usuarios que no presentaron cotizaciones en los 12 meses previos al inicio del curso.						
(2) Se entenderá como segmento con cotizaciones aquellos usuarios que presentaron al menos una cotización en los 12 meses previos al inicio del curso.						

Fuente: Base de datos administrativa de SENCE y base del Seguro de Cesantía.

### c) Resultados según sexo

Considerando las brechas existentes entre mujeres y hombres en el ámbito laboral, resulta de gran relevancia analizar el comportamiento en cuanto a cotizaciones y rentas de los usuarios del programa diferenciándolo por sexo. En ese sentido, la siguiente tabla muestra la situación laboral

## Reporte de resultados

Julio de 2017

previo y posterior de las mujeres y hombres, en la cual se observa que ambos segmentos ven caer las proporciones de personas con al menos una cotización posterior al desarrollo del programa, pasando en el caso de mujeres de un 95,5% a un 72,8%, y para los hombres de un 97,9% a un 82,6%. Esos resultados reflejan una primera gran diferencia entre ambos segmentos, donde existe una mayor proporción de cotizantes hombres posterior al programa. Al mirar la variable renta se detecta otro contraste entre ambos grupos, donde previo al ingreso del programa existían una diferencia en renta promedio de un 30,3% a favor de los hombres, y en el periodo posterior disminuye a un 21,3%.

**TABLA N°6: SITUACIÓN LABORAL PREVIO Y POSTERIOR AL PROGRAMA SEGÚN SEXO.**

Cantidad de cotizaciones	Situación laboral Mujeres				Situación laboral Hombres			
	Situación laboral 12 meses previos al inicio		Situación laboral 12 meses posteriores al egreso		Situación laboral 12 meses previos al inicio		Situación laboral 12 meses posteriores al egreso	
	Cotizantes	%	Cotizantes	%	Cotizantes	%	Cotizantes	%
<b>0</b>	75	4,5%	450	27,2%	26	2,1%	212	17,4%
<b>1</b>	8	0,5%	77	4,7%	4	0,3%	24	2,0%
<b>2</b>	11	0,7%	79	4,8%	8	0,7%	42	3,4%
<b>3</b>	14	0,8%	62	3,7%	7	0,6%	43	3,5%
<b>4</b>	20	1,2%	66	4,0%	15	1,2%	46	3,8%
<b>5</b>	37	2,2%	79	4,8%	28	2,3%	41	3,4%
<b>6</b>	60	3,6%	77	4,7%	50	4,1%	60	4,9%
<b>7</b>	105	6,3%	81	4,9%	72	5,9%	72	5,9%
<b>8</b>	207	12,5%	118	7,1%	123	10,1%	87	7,1%
<b>9</b>	260	15,7%	90	5,4%	173	14,2%	118	9,7%
<b>10</b>	279	16,9%	121	7,3%	234	19,2%	119	9,8%
<b>11</b>	297	17,9%	141	8,5%	270	22,1%	150	12,3%
<b>12</b>	282	17,0%	214	12,9%	210	17,2%	206	16,9%
<b>Total</b>	<b>1.655</b>	<b>100%</b>	<b>1.655</b>	<b>100%</b>	<b>1.220</b>	<b>100%</b>	<b>1.220</b>	<b>100%</b>
<b>Total de personas con al menos una cotización</b>	<b>1.580</b>	<b>95,5%</b>	<b>1.205</b>	<b>72,8%</b>	<b>1.194</b>	<b>97,9%</b>	<b>1.008</b>	<b>82,6%</b>
<b>Renta promedio pesos</b>	<b>\$ 431.580</b>		<b>\$ 393.751</b>		<b>\$ 562.154</b>		<b>\$ 477.599</b>	

Fuente: Base de datos administrativa de SENCE y base del Seguro de Cesantía.

### d) Resultados por mes de egreso

La situación laboral post egreso, que para efectos de este reporte se analiza como la proporción de cotizantes y su renta promedio, se estima mes a mes hasta cumplir con los doce meses posteriores al desarrollo del programa.

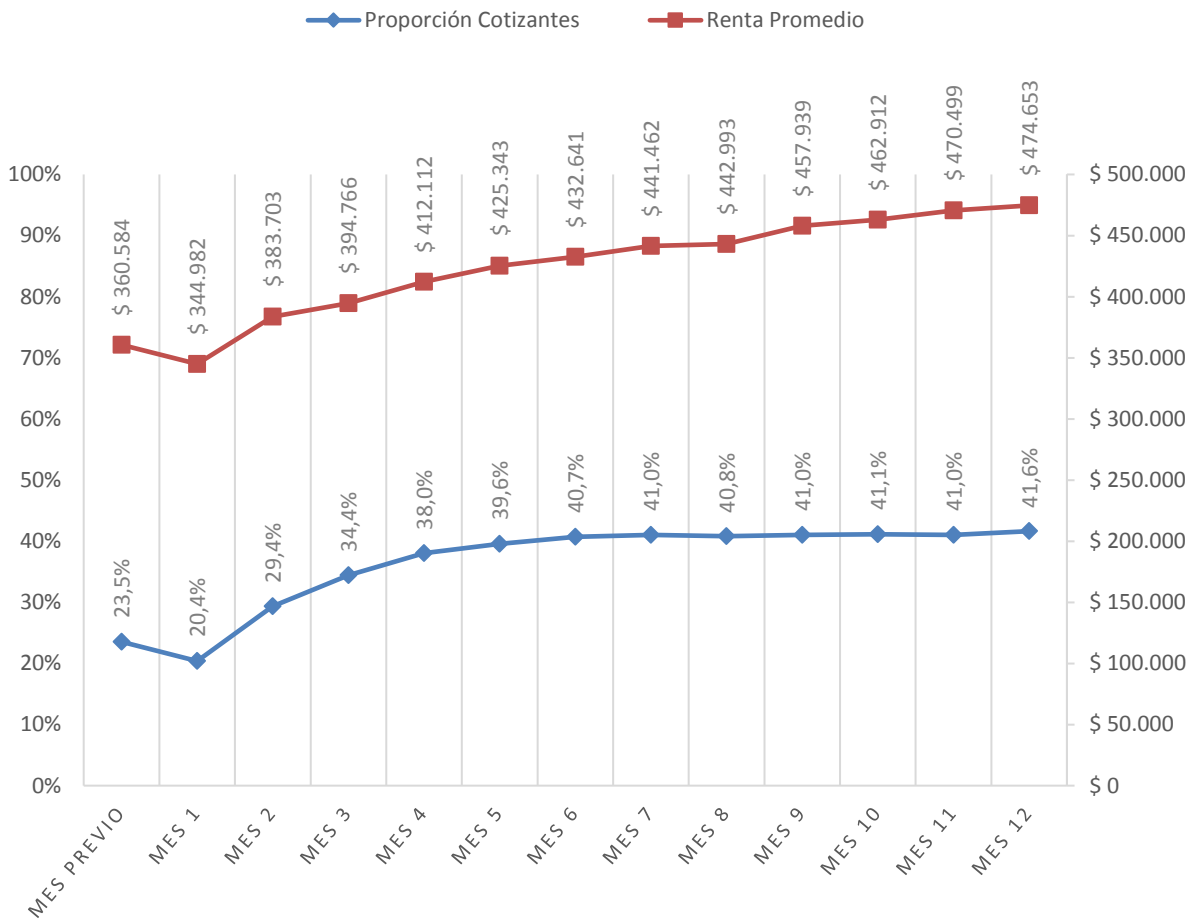
Esta situación se estima considerando tres variables de interés: a) para la totalidad de usuarios egresados en el año; b) diferenciado por usuarios que en el mes previo presentaban o no cotizaciones y; c) según sexo.

Al analizar las cifras del gráfico n°2, correspondiente al primer grupo, es decir, el total de usuarios, se aprecia que en el mes previo al inicio del curso la proporción de cotizantes alcanzaba un 23,5%. En los meses siguientes, se presenta una tendencia al alza mes a mes, sin embargo, el primer mes de egreso presenta una caída de cotizantes a 20,4%, para comenzar a subir sostenidamente después, alcanzando un 41,6% al doceavo mes. Al analizar las cifras de renta, se aprecia que, en el mes previo, se contaba con una renta promedio total de \$360.584, cifra que disminuye para el



primer mes a una renta promedio de \$344.982 pesos, y luego comenzar a subir sostenidamente hasta alcanzar \$474.653 en el doceavo mes, lo que corresponde a un aumento de un 31,6%.

**GRÁFICO N°2: PROPORCIÓN DE COTIZANTES Y RENTA PROMEDIO PREVIO Y POSTERIOR AL EGRESO**



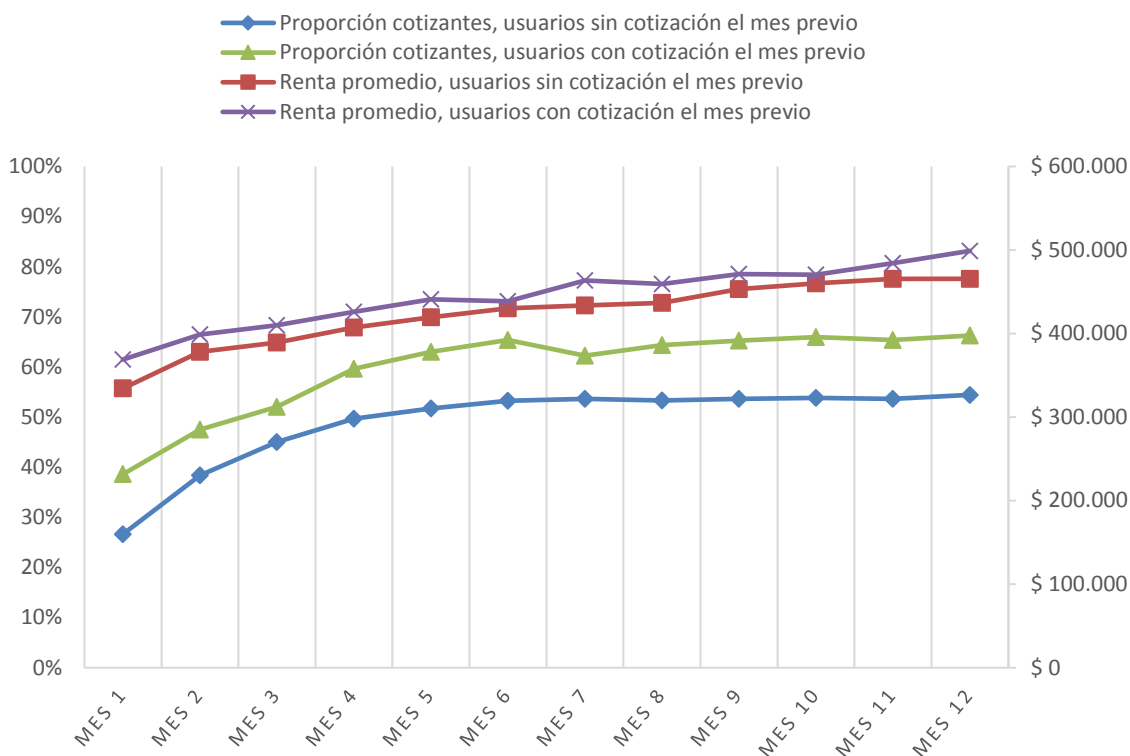
Fuente: Base de datos administrativa de SENCE y base del Seguro de Cesantía.

En el gráfico n°3 y tabla n°7, se aprecian los otros dos grupos, aquellos usuarios que no presentaron cotizaciones en el mes previo al inicio del curso y quienes si presentaron cotizaciones en el mismo mes. Lo que podemos observar, es que la proporción de cotizantes del segmento que no cotizaba el mes previo es más baja que la de quienes si presentaron cotizaciones (26,6% versus 38,6%) al primer mes de egreso del programa. Ambos grupos presentan una tendencia ascendente a medida que avanzan los meses, alcanzando al doceavo mes un 54,4% los del segmento que no presentaron cotización el mes previo, y un 66,3% los del segmento que presentaron cotización en el mismo mes. En cuanto a la renta promedio, ambos grupos presentan un aumento entre el primer y el doceavo mes de egreso, donde el primer segmento presenta un alza de un 39,2% en este período, mientras que el segundo grupo de un 35,2%. Adicionalmente se identifica que el segundo grupo presenta rentas superiores, siendo esa diferencia de un 10,3% en el primer mes de egreso, y de un 7,2% en el doceavo.

## Reporte de resultados

Julio de 2017

**GRÁFICO N°3: PROPORCIÓN DE COTIZANTES Y RENTA PROMEDIO PREVIOS Y POSTERIORES AL EGRESO, SEGÚN COTIZACIÓN EL MES PREVIOS**



Fuente: Base de datos administrativa de SENCE y base del Seguro de Cesantía.

**TABLA N°7: PROPORCIÓN DE COTIZANTES Y RENTA PROMEDIO MES A MES POST EGRESO SEGÚN COTIZACIÓN DEL MES PREVIOS.**

	Proportión Cotizantes		Renta Promedio	
	Sin cotización el mes previo	Con cotización el mes previo	Sin cotización el mes previo	Con cotización el mes previo
<b>Mes 1</b>	26,6%	38,6%	\$ 334.331	\$ 368.897
<b>Mes 2</b>	38,4%	47,5%	\$ 377.993	\$ 398.714
<b>Mes 3</b>	45,0%	52,1%	\$ 389.325	\$ 410.068
<b>Mes 4</b>	49,7%	59,6%	\$ 407.055	\$ 425.827
<b>Mes 5</b>	51,8%	63,0%	\$ 419.490	\$ 440.980
<b>Mes 6</b>	53,3%	65,4%	\$ 430.313	\$ 438.808
<b>Mes 7</b>	53,7%	62,3%	\$ 433.530	\$ 463.693
<b>Mes 8</b>	53,3%	64,3%	\$ 436.882	\$ 459.473
<b>Mes 9</b>	53,6%	65,2%	\$ 453.015	\$ 471.101
<b>Mes 10</b>	53,8%	66,0%	\$ 460.018	\$ 470.589
<b>Mes 11</b>	53,7%	65,4%	\$ 465.329	\$ 484.302
<b>Mes 12</b>	54,4%	66,3%	\$ 465.552	\$ 498.971

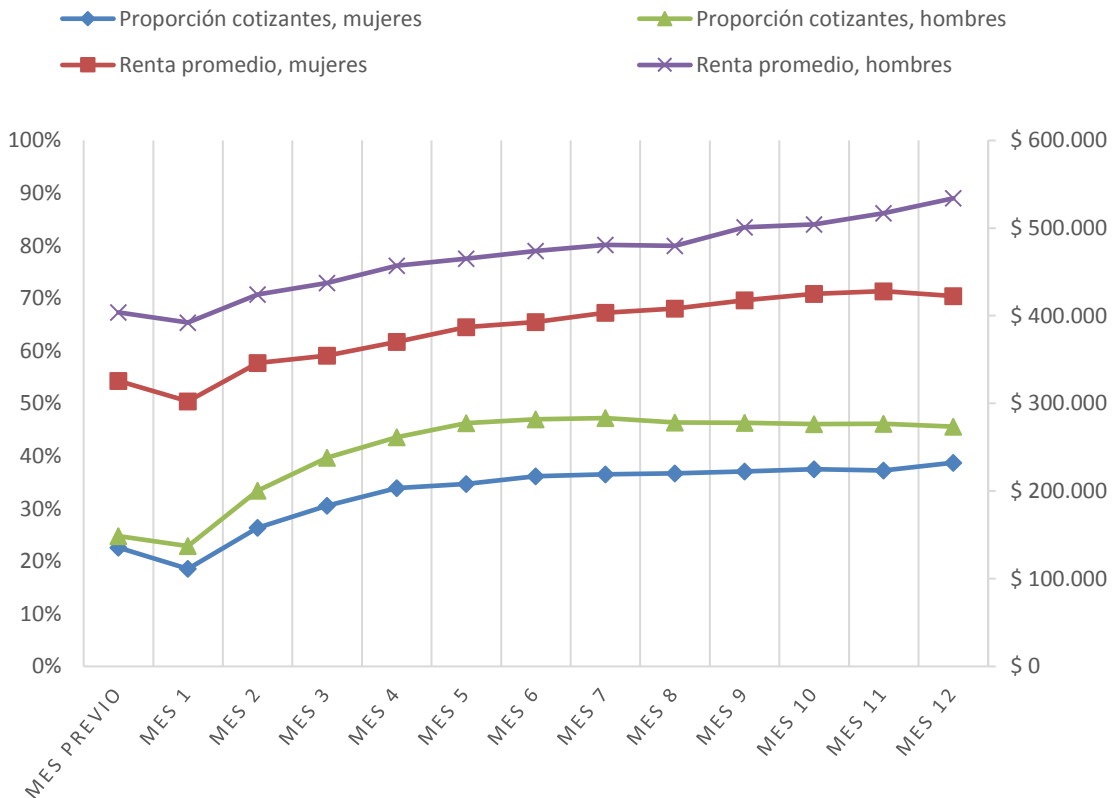
Fuente: Base de datos administrativa de SENCE y base del Seguro de Cesantía.

## Reporte de resultados

Julio de 2017

Si generamos el mismo análisis anterior, pero esta vez diferenciado por sexo, se observa en el gráfico n°4 y tabla n°8, que la proporción de cotizantes mujeres en el mes previo al inicio del curso es bastante cercana a la de los hombres (22,6% y 24,8% respectivamente). En el primer mes de egreso, la proporción de cotizantes mujeres cae a un 18,5% mientras que la de cotizantes los hombres cae solo a 22,9%. Para el mes siguiente la proporción de cotizantes comienza a subir, situación que se mantiene para el resto de los meses posteriores al egreso, donde los hombres siempre presentan un porcentaje de cotización superior al de las mujeres. En cuanto a la renta promedio se observa una clara diferencia entre ambos segmentos analizados, donde para el periodo previo al inicio del curso la diferencia es de un 24% a favor de los hombres, y se mantiene relativamente estable, alcanzando al doceavo mes de egreso un 26% a favor de los mismos. Se resalta de todos modos que ambos grupos presentan un aumento en las rentas promedios entre el mes previo y el doceavo mes de egreso, donde para el caso de las mujeres ese aumento es de un 29,7%, y para los hombres de un 32,2%.

**GRÁFICO N°4: PROPORCIÓN DE COTIZANTES Y RENTA PROMEDIO PREVIO Y POSTERIOR AL EGRESO, SEGÚN SEXO**



Fuente: Base de datos administrativa de SENCE y base del Seguro de Cesantía.

## Reporte de resultados

Julio de 2017

**TABLA N°8: PROPORCIÓN DE COTIZANTES Y RENTA PROMEDIO MES A MES POST EGRESO SEGÚN SEXO.**

	Proporción cotizantes		Renta promedio	
	Mujeres	Hombres	Mujeres	Hombres
<b>Mes previo</b>	22,6%	24,8%	\$ 325.769	\$ 403.700
<b>Mes 1</b>	18,5%	22,9%	\$ 302.466	\$ 392.271
<b>Mes 2</b>	26,3%	33,4%	\$ 346.263	\$ 424.430
<b>Mes 3</b>	30,6%	39,7%	\$ 354.548	\$ 437.583
<b>Mes 4</b>	33,9%	43,6%	\$ 370.125	\$ 457.123
<b>Mes 5</b>	34,7%	46,2%	\$ 386.900	\$ 464.985
<b>Mes 6</b>	36,1%	47,0%	\$ 392.711	\$ 473.931
<b>Mes 7</b>	36,5%	47,2%	\$ 403.537	\$ 480.884
<b>Mes 8</b>	36,7%	46,4%	\$ 408.270	\$ 479.853
<b>Mes 9</b>	37,1%	46,3%	\$ 417.881	\$ 501.077
<b>Mes 10</b>	37,5%	46,1%	\$ 425.155	\$ 504.212
<b>Mes 11</b>	37,3%	46,1%	\$ 428.082	\$ 517.087
<b>Mes 12</b>	38,7%	45,6%	\$ 422.439	\$ 533.987

Fuente: Base de datos administrativa de SENCE y base del Seguro de Cesantía.

## Reporte de resultados

Julio de 2017

### e) Resultados por región

A continuación, se presenta la información de proporción de cotizantes y renta promedio por región donde se desarrolló el programa, tanto para el mes previo al ingreso como los doce meses posteriores al egreso del programa. Toda esta información puede ser contrastada con el total nacional presentado en la última fila de la tabla.

**TABLA N°9.1: PROPORCIÓN DE COTIZANTES Y RENTA PROMEDIO MES A MES POST EGRESO SEGÚN REGIÓN.**

Región	Mes previo		Mes 1		Mes 2		Mes 3		Mes 4		Mes 5		Mes 6	
	Cotizantes	Renta	Cotizantes	Renta	Cotizantes	Renta	Cotizantes	Renta	Cotizantes	Renta	Cotizantes	Renta	Cotizantes	Renta
I	12,2%	\$ 226.992	20,4%	\$ 266.308	28,6%	\$ 301.058	40,8%	\$ 375.531	51,0%	\$ 379.053	57,1%	\$ 435.430	65,3%	\$ 415.996
II	20,4%	\$ 365.209	22,4%	\$ 411.266	36,7%	\$ 467.814	38,8%	\$ 487.447	59,2%	\$ 452.346	51,0%	\$ 471.121	55,1%	\$ 448.881
III	22,6%	\$ 442.342	31,2%	\$ 375.477	34,4%	\$ 445.059	44,1%	\$ 474.486	50,5%	\$ 426.346	50,5%	\$ 361.850	48,4%	\$ 421.347
IV	34,0%	\$ 504.142	22,6%	\$ 434.168	33,0%	\$ 416.520	41,5%	\$ 465.778	54,7%	\$ 402.755	55,7%	\$ 449.410	64,2%	\$ 408.444
V	22,3%	\$ 532.837	29,3%	\$ 455.509	41,0%	\$ 401.923	47,3%	\$ 417.418	52,7%	\$ 425.047	59,0%	\$ 433.485	60,1%	\$ 422.409
VI	12,1%	\$ 154.453	42,4%	\$ 232.892	53,0%	\$ 383.650	59,1%	\$ 354.191	63,6%	\$ 447.191	68,2%	\$ 485.340	65,2%	\$ 476.513
VII	21,0%	\$ 321.753	33,7%	\$ 287.223	43,3%	\$ 368.124	47,0%	\$ 358.079	53,0%	\$ 377.185	57,3%	\$ 394.335	56,7%	\$ 383.566
VIII	30,7%	\$ 350.090	30,9%	\$ 314.086	43,6%	\$ 345.076	50,9%	\$ 353.404	53,9%	\$ 374.264	56,2%	\$ 383.944	57,4%	\$ 402.715
IX	23,1%	\$ 298.436	26,9%	\$ 270.025	42,1%	\$ 291.343	44,2%	\$ 330.511	48,8%	\$ 348.858	47,9%	\$ 361.507	49,6%	\$ 364.039
X	22,7%	\$ 225.374	24,2%	\$ 318.422	32,0%	\$ 312.355	44,5%	\$ 307.452	46,1%	\$ 341.733	52,3%	\$ 318.971	52,3%	\$ 352.239
XI														
XII														
XIII	20,4%	\$ 362.119	30,1%	\$ 391.498	41,0%	\$ 440.280	45,4%	\$ 456.003	50,5%	\$ 477.011	52,3%	\$ 494.715	54,9%	\$ 500.494
XIV	25,9%	\$ 361.579	22,2%	\$ 296.402	27,2%	\$ 332.931	40,7%	\$ 338.273	49,4%	\$ 371.032	51,9%	\$ 409.359	58,0%	\$ 441.520
XV	22,0%	\$ 335.399	22,0%	\$ 266.752	36,6%	\$ 338.096	56,1%	\$ 292.365	63,4%	\$ 318.178	65,9%	\$ 332.797	61,0%	\$ 389.001
<b>Total nacional</b>	<b>23,5%</b>	<b>\$ 360.584</b>	<b>20,4%</b>	<b>\$ 344.982</b>	<b>29,4%</b>	<b>\$ 383.703</b>	<b>34,4%</b>	<b>\$ 394.766</b>	<b>38,0%</b>	<b>\$ 412.112</b>	<b>39,6%</b>	<b>\$ 425.343</b>	<b>40,7%</b>	<b>\$ 432.641</b>

Fuente: Base de datos administrativa de SENCE y base del Seguro de Cesantía.

## Reporte de resultados

Julio de 2017

**TABLA N°9.2: PROPORCIÓN DE COTIZANTES Y RENTA PROMEDIO MES A MES POST EGRESO SEGÚN REGIÓN.**

Región	Mes 7		Mes 8		Mes 9		Mes 10		Mes 11		Mes 12	
	Cotizantes	Renta	Cotizantes	Renta	Cotizantes	Renta	Cotizantes	Renta	Cotizantes	Renta	Cotizantes	Renta
I	69,4%	\$ 416.509	65,3%	\$ 440.061	61,2%	\$ 466.413	63,3%	\$ 492.763	59,2%	\$ 500.457	61,2%	\$ 489.000
II	61,2%	\$ 516.766	63,3%	\$ 518.918	63,3%	\$ 587.585	61,2%	\$ 564.565	61,2%	\$ 574.880	57,1%	\$ 568.391
III	53,8%	\$ 405.888	48,4%	\$ 410.860	47,3%	\$ 425.262	51,6%	\$ 420.045	54,8%	\$ 403.310	52,7%	\$ 500.363
IV	65,1%	\$ 441.614	63,2%	\$ 448.209	60,4%	\$ 492.883	58,5%	\$ 478.651	60,4%	\$ 489.901	59,4%	\$ 524.486
V	58,0%	\$ 432.299	55,3%	\$ 443.182	58,0%	\$ 445.767	60,6%	\$ 439.165	58,0%	\$ 452.382	55,3%	\$ 515.191
VI	57,6%	\$ 531.524	56,1%	\$ 476.054	59,1%	\$ 572.532	57,6%	\$ 617.087	54,5%	\$ 560.479	63,6%	\$ 455.327
VII	53,3%	\$ 392.156	52,7%	\$ 399.396	51,3%	\$ 421.078	51,7%	\$ 416.524	50,7%	\$ 424.750	57,7%	\$ 416.739
VIII	56,2%	\$ 415.423	56,7%	\$ 410.520	57,9%	\$ 411.419	59,2%	\$ 431.752	58,8%	\$ 437.439	58,0%	\$ 453.935
IX	50,4%	\$ 335.807	52,1%	\$ 331.916	51,7%	\$ 345.235	48,3%	\$ 354.242	49,2%	\$ 348.964	50,0%	\$ 335.081
X	54,7%	\$ 328.564	50,8%	\$ 340.777	46,1%	\$ 367.989	52,3%	\$ 345.432	53,9%	\$ 369.274	51,6%	\$ 378.886
XI												
XII												
XIII	55,0%	\$ 509.572	57,5%	\$ 512.809	59,1%	\$ 521.191	58,1%	\$ 528.966	58,3%	\$ 547.403	59,9%	\$ 531.839
XIV	53,1%	\$ 482.591	49,4%	\$ 470.369	54,3%	\$ 456.681	58,0%	\$ 437.857	54,3%	\$ 393.884	50,6%	\$ 460.764
XV	63,4%	\$ 401.615	65,9%	\$ 367.191	56,1%	\$ 394.123	56,1%	\$ 395.994	56,1%	\$ 424.123	53,7%	\$ 405.233
<b>Total nacional</b>	<b>41,0%</b>	<b>\$ 441.462</b>	<b>40,8%</b>	<b>\$ 442.993</b>	<b>41,0%</b>	<b>\$ 457.939</b>	<b>41,1%</b>	<b>\$ 462.912</b>	<b>41,0%</b>	<b>\$ 470.499</b>	<b>41,6%</b>	<b>\$ 474.653</b>

Fuente: Base de datos administrativa de SENCE y base del Seguro de Cesantía.