

Este reporte de resultados tiene como objetivo presentar la situación laboral previa y ex post de los usuarios del programa Fortalecimiento OMIL, en términos de cotizaciones y salarios. Las fuentes de información que permitieron la construcción de las estadísticas contenidas en este documento son: bases administrativas del programa y base del seguro de cesantía¹.

Las estadísticas contenidas en este reporte permiten observar las condiciones de los usuarios en cuanto a cotizaciones y salarios antes del ingreso del programa y posterior a su egreso, lo que permite analizar si se presentan variaciones entre ambos periodos. **Cabe mencionar y recalcar que las estadísticas e indicadores que se presentan en este reporte no corresponden a efectos directos y atribuibles al programa, ya que no responden a una evaluación de impacto. Asimismo, es importante tener en consideración que este reporte se construye a partir de la información de la base del seguro de cesantía por tanto la situación laboral de los usuarios podría estar sub estimada en cuanto no necesariamente se observan los resultados de las personas que optan por empleos independientes.**

Antecedentes administrativos del programa

El total de usuarios registrados en la base administrativa del programa FOMIL para el año 2014 corresponden a 72.846 personas, donde el inicio del contrato gestionado por medio de las OMIL se distribuye de manera regular a partir de febrero del mismo año, concentrándose entre los meses de marzo a octubre. La tabla n°1 muestra la distribución de usuarios según el mes de inicio en el año 2014 y el año de término del contrato por base administrativa, donde se puede apreciar que cerca de un 66% de los contratos termina el mismo año 2014. Así también existe una proporción significativa de usuarios que presentan contratos indefinidos, que alcanza un 14,5% del total.

TABLA N°1: MESES DE INICIO Y AÑO DE TÉRMINO DE LOS CONTRATOS GESTIONADOS MEDIANTE PROGRAMA FOMIL

Mes de inicio de contrato año 2014	Año término de contrato							Indefinido	Total
	2014	2015	2016	2017	2019	2020			
Enero	37	-	-	-	-	-	-	13	50
Febrero	2.878	9	-	-	-	-	-	240	3.127
Marzo	8.576	107	1	-	1	-	-	1.701	10.386
Abril	8.713	91	10	-	-	-	-	1.407	10.221
Mayo	5.194	101	-	-	-	-	-	1.189	6.484
Junio	4.976	99	1	1	-	-	-	1.177	6.254
Julio	4.016	180	3	4	-	1	-	969	5.173
Agosto	4.007	417	-	-	-	-	-	1.071	5.495
Septiembre	4.053	636	-	-	4	-	-	822	5.515
Octubre	5.792	2.659	-	-	1	-	-	1.127	9.579
Noviembre	289	7.587	-	1	-	-	-	682	8.559
Diciembre	-	1.773	-	-	-	-	-	230	2.003
Total	48.531	13.659	15	6	6	1	1	10.628	72.846

Fuente: Base de datos administrativa de SENCE.

¹ La base del seguro de cesantía se encuentra actualizada al mes de enero de 2016 para la fecha de elaboración de este reporte.

Reporte de resultados

Junio de 2016

Ahora en la tabla n°2 podemos observar la cantidad de usuarios de acuerdo a la extensión en meses de sus contratos según lo registrado por bases administrativas, donde cerca del 80% de los usuarios registra un contrato de hasta 5 meses. Tomando en cuenta solo aquellos usuarios que presentan una fecha de término de contrato, es decir excluyendo a los usuarios con contrato indefinido, se puede observar que el promedio de duración de los contratos por base administrativa es de 3 meses.

TABLA N°2: DURACIÓN DE LOS CONTRATOS²

Duración contrato		
Meses de contrato	Personas	%
1	153	0,2%
2	33.352	45,8%
3	15.174	20,8%
4	5.958	8,2%
5	3.294	4,5%
6	1.517	2,1%
7	901	1,2%
8	426	0,6%
9	659	0,9%
10	345	0,5%
11	122	0,2%
12	249	0,3%
Más de 12	68	0,1%
Contrato indefinido	10.628	14,6%
Total	72.846	100,0%

Fuente: Base de datos administrativa de SENCE.

² Se contabiliza como un mes de trabajo un período superior a 28 días corridos trabajados.

Información contenida en este reporte

A continuación, se presenta de manera desagregada la información contenida en este reporte:

a) Resultados generales:

- ✓ Distribución de usuarios según la cantidad de cotizaciones que presentan en los doce meses previos y posteriores a su colocación laboral por medio del programa FOMIL.
- ✓ Distribución de usuarios según cantidad máxima de cotizaciones continuas presentadas durante los 12 meses posteriores a su colocación laboral por medio del programa FOMIL.
- ✓ Proporción de usuarios que mejoran su renta posterior a su colocación laboral por medio del programa FOMIL.
- ✓ Distribución de usuarios según el mes en el cual comienzan a cotizar posterior a su colocación laboral por medio del programa FOMIL.

b) Resultados por situación ocupacional:

- ✓ Distribución de usuarios según la cantidad de cotizaciones que presentan en los doce meses previos y posteriores a su colocación laboral por medio del programa FOMIL, distinguiendo según dos grupos, el primero, aquellos usuarios que no presentaron ninguna cotización en los doce meses previos, y, por otra parte, aquellos usuarios que presentaron al menos una cotización en el mismo período.

c) Resultados por sexo:

- ✓ Distribución de usuarios según la cantidad de cotizaciones que presentan en los doce meses previos y posteriores a su colocación laboral por medio del programa FOMIL, diferenciando entre hombres y mujeres.

d) Resultados por rango etario de las personas:

- ✓ Distribución de usuarios según la cantidad de cotizaciones que presentan en los doce meses previos y posteriores a su colocación laboral por medio del programa FOMIL, diferenciando por segmento etario de las personas.

e) Resultados por mes de egreso:

- ✓ Proporción de cotizantes y su renta promedio en el mes previo a su colocación laboral por medio del programa FOMIL, y según el mes posterior haber ocurrido esa colocación, considerando desde el primer al doceavo mes.
- ✓ Proporción de cotizantes y su renta promedio en el mes previo a su colocación laboral por medio del programa FOMIL, y según los meses posteriores a ésta, considerando desde el primer al doceavo mes, distinguiendo entre quienes presentaron cotizaciones el mes previo, y quienes no presentaron.
- ✓ Proporción de cotizantes y su renta promedio en el mes previo a su colocación laboral por medio del programa FOMIL, y según los meses posteriores a ésta, considerando desde el primer al doceavo mes, distinguiendo según hombres y mujeres.
- ✓ Proporción de cotizantes y su renta promedio en el mes previo a su colocación laboral por medio del programa FOMIL, y según los meses posteriores a ésta, considerando desde el primer al doceavo mes, distinguiendo según rango etario.

f) Resultados por región:

- ✓ Proporción de cotizantes y su renta promedio en el mes previo al ingreso al programa y según mes de egreso, considerando desde el primer al doceavo mes, por región.

Resultados

El análisis de la situación previa y posterior al programa permite observar las condiciones de los usuarios en cuanto a cotizaciones y salarios antes del ingreso del programa y posterior a su egreso³, lo que en este caso refiere al período previo al inicio al contrato y posterior al fin del mismo, lo que permite analizar si se presentan variaciones entre ambos periodos. *Cabe mencionar y recalcar que las estadísticas e indicadores que se presenten en este reporte no corresponden a efectos directos y atribuibles al programa, ya que no responden a una evaluación de impacto.*

En este apartado se resume la información de los usuarios del programa tanto en los 12 meses previos al inicio de éste como a los 12 meses posteriores al egreso del mismo⁴. Esta información se encuentra desagregada por ocupación, por sexo, y por períodos de análisis.

a) Resultados generales

Los primeros resultados que se presentan corresponden a la distribución de usuarios según cantidad de cotizaciones en los 12 meses previo y posterior a la fecha de inicio de contrato gestionada por la OMIL. Según las cifras expuestas en la tabla n°3 un 83,3% de los usuarios presentaron al menos una cotización durante los doce meses anteriores al inicio del contrato. Si se observan las mismas cifras para el periodo de post egreso, el total de usuarios con al menos una cotización en un periodo de doce meses asciende a 94,3%. Asimismo, se hace relevante recalcar que la proporción de usuarios con doce cotizaciones se ve incrementada de un 13,7% a un 29,4% al comparar el periodo previo y posterior al contrato.

Adicional a las cotizaciones, la segunda variable de interés corresponde a la renta que presentan los usuarios que se encuentran trabajando, donde se aprecia que la renta promedio de los doce meses previo al inicio del contrato se ve incrementada en un 5,6% para los doce meses posteriores al egreso.

³ Para el caso de FOMIL en particular, el periodo posterior al desarrollo del programa corresponde a los doce meses siguientes a la fecha de colocación.

⁴ Se considera la fecha de inicio de contrato para efectos de establecer el periodo previo y posterior.

Reporte de resultados

Junio de 2016

TABLA N°3: DISTRIBUCIÓN DE USUARIOS SEGÚN CANTIDAD DE COTIZACIONES PRESENTADA DURANTE LOS 12 MESES PREVIOS Y POSTERIORES A LA FECHA DE COLOCACIÓN GESTIONADA POR LAS OMIL.

Cantidad de cotizaciones	Situación laboral 12 meses previos al inicio del contrato		Situación laboral 12 meses posteriores al egreso del contrato	
	Cotizantes	Porcentaje	Cotizantes	Porcentaje
0	12.135	16,7%	4.122	5,7%
1	3.191	4,4%	2.507	3,4%
2	3.865	5,3%	3.076	4,2%
3	4.085	5,6%	3.230	4,4%
4	3.844	5,3%	3.360	4,6%
5	4.060	5,6%	3.547	4,9%
6	4.246	5,8%	3.676	5,0%
7	4.526	6,2%	4.181	5,7%
8	4.806	6,6%	4.568	6,3%
9	5.519	7,6%	5.248	7,2%
10	5.883	8,1%	6.231	8,6%
11	6.675	9,2%	7.686	10,6%
12	10.011	13,7%	21.414	29,4%
Total	72.846	100,0%	72.846	100,0%
Total de personas con al menos una cotización	60.711	83,3%	68.724	94,3%
Renta promedio pesos (1)	\$ 341.686		\$ 361.134	
(1) Para el caso donde las personas presentaban más de una renta mensual, se generó la suma de esas rentas.				

Fuente: Base de datos administrativa de SENCE y base del Seguro de Cesantía.

Al indagar en el tiempo que demoran los usuarios del programa en comenzar a cotizar una vez finalizado éste, se observa que un 5,1% de los usuarios comienza a cotizar al primer mes de egreso, lo que asciende a un 45,7% al considerar a los usuarios que se demoran hasta seis meses en comenzar a cotizar. El tiempo promedio que tarda en hacerlo el grupo completo es de 7 meses. La mayor proporción de usuarios se encuentran en el nivel de 12 cotizaciones continuas lo que corresponde a un 31,2%.

Reporte de resultados

Junio de 2016

TABLA N°4: DISTRIBUCIÓN DE USUARIOS SEGÚN CANTIDAD DE COTIZACIONES CONTINUAS PRESENTADAS DURANTE LOS 12 MESES POSTERIORES AL EGRESO DEL PROGRAMA.

Número máximo de cotizaciones continuas en un periodo de 12 meses	Total usuarios	
	Cotizantes	Porcentaje
1	3.514	5,1%
2	5.183	7,5%
3	5.618	8,2%
4	5.658	8,2%
5	5.659	8,2%
6	5.765	8,4%
7	4.493	6,5%
8	3.820	5,6%
9	3.128	4,6%
10	2.709	3,9%
11	1.763	2,6%
12	21.414	31,2%
Total	68.724	100,0%
Promedio de cotizaciones continuas en 12 meses	7	

Fuente: Base de datos administrativa de SENCE y base del Seguro de Cesantía.

Luego, en el gráfico n°1 podemos ver las mejoras en salario de los usuarios, donde un 24,3% de los usuarios que presentaban renta en los seis meses previos al ingresar al programa, mejoran su renta promedio los seis meses posteriores al egreso. Es importante señalar que se consideró como aumento de renta cuando la magnitud de esta era superior a una UF.

GRÁFICO N°1: PROPORCIÓN DE USUARIOS QUE MEJORAN RENTA LOS SEIS MESES POSTERIORES AL EGRESO DEL CURSO



Fuente: Base de datos administrativa de SENCE y base del Seguro de Cesantía.

b) Resultados por situación ocupacional

Si se focaliza el análisis por segmento de acuerdo a la situación laboral previo a la fecha de colocación, es decir, *aquellos que no presentaron cotizaciones en los doce meses previos respecto de aquellos que al menos presentaron una cotización los doce meses previos*, se observa que el segundo grupo presenta una mayor proporción de usuarios con al menos una cotización en el periodo posterior al egreso con un 98% respecto de un 78,2%. Asimismo, en el caso de los usuarios que al menos presentaron una cotización los doce meses previos, se presenta un 2,4% de usuarios que posterior al desarrollo del programa no contaron con cotizaciones en doce meses, respecto del 21,8% del total de usuarios que no tenía ninguna cotización los doce meses previos. Si se genera un comparativo entre ambos segmentos sobre la variable renta, se detecta una diferencia de un 15,5% aproximadamente a favor de los usuarios que presentaban cotizaciones antes de ingresar al programa (tabla n°5).

De manera adicional, la tabla siguiente permite generar un contraste de la situación laboral del segmento de usuarios que presentaba cotizaciones los doce meses previos al programa, donde se aprecia un aumento de un 7,2% en la variable renta en los doce meses luego de haber finalizado el contrato. Otro aspecto relevante de mencionar, es la proporción de usuarios que presentan doce cotizaciones en los doce meses observados, donde previo al contrato la cifra es igual a un 16,5% y posterior al contrato ésta asciende a un 31,6%.

TABLA N°5: DISTRIBUCIÓN DE USUARIOS SEGÚN CANTIDAD DE COTIZACIONES PRESENTADA DURANTE LOS 12 MESES PREVIOS Y POSTERIORES AL PROGRAMA (SEGÚN SITUACIÓN DE COTIZACIONES PREVIO AL PROGRAMA).

Cantidad de cotizaciones	Segmento sin cotizaciones (1)		Segmento con cotizaciones (2)			
	Situación laboral 12 meses posterior al egreso		Situación laboral 12 meses previos al egreso		Situación laboral 12 meses posteriores al ingreso	
	Cotizantes	Porcentaje	Cotizantes	Porcentaje	Cotizantes	Porcentaje
0	2.648	21,8%		0,0%	1.474	2,4%
1	898	7,4%	3.191	5,3%	1.609	2,7%
2	979	8,1%	3.865	6,4%	2.097	3,5%
3	813	6,7%	4.085	6,7%	2.417	4,0%
4	670	5,5%	3.844	6,3%	2.690	4,4%
5	615	5,1%	4.060	6,7%	2.932	4,8%
6	547	4,5%	4.246	7,0%	3.129	5,2%
7	567	4,7%	4.526	7,5%	3.614	6,0%
8	520	4,3%	4.806	7,9%	4.048	6,7%
9	502	4,1%	5.519	9,1%	4.746	7,8%
10	537	4,4%	5.883	9,7%	5.694	9,4%
11	595	4,9%	6.675	11,0%	7.091	11,7%
12	2.244	18,5%	10.011	16,5%	19.170	31,6%
Total	12.135	100,0%	60.711	100,0%	60.711	100,0%
Total de personas con al menos una cotización	9.487	78,2%	60.711	100,0%	59.237	98%
Renta promedio pesos (3)	\$ 317.315		\$ 341.686		\$ 366.550	

(1) Se entenderá como segmento sin cotizaciones aquellos usuarios que no presentaron cotizaciones en los 12 meses previos al inicio del contrato.
 (2) Se entenderá como segmento con cotizaciones aquellos usuarios que presentaron al menos una cotización en los 12 meses previos al inicio del contrato.

Fuente: Base de datos administrativa de SENCE y base del Seguro de Cesantía.

Reporte de resultados

Junio de 2016

c) Resultados según sexo

Considerando las brechas existentes entre mujeres y hombres en el ámbito laboral, resulta de gran relevancia analizar el comportamiento en cuanto a cotizaciones y rentas de los usuarios del programa diferenciándolo por sexo. En ese sentido, la siguiente tabla muestra la situación laboral previo y posterior de las mujeres y hombres, en la cual se observa que ambos segmentos ven incrementadas las proporciones de personas con al menos una cotización posterior al desarrollo del contrato, pasando en el caso de mujeres de un 78% a un 93%, y para los hombres de un 87% a un 95%. Esos resultados reflejan una primera gran diferencia entre ambos segmentos, donde existe una mayor proporción de cotizantes hombres tanto previo como posterior al contrato. Al mirar la variable renta se detecta otro contraste entre ambos grupos, donde previo al inicio del contrato existían una diferencia en renta promedio de un 30,6% a favor de los hombres, y en el periodo posterior se reduce a un 23,3%.

TABLA N°6: DISTRIBUCIÓN DE USUARIOS SEGÚN CANTIDAD DE COTIZACIONES PRESENTADA DURANTE LOS 12 MESES PREVIOS Y POSTERIORES AL CONTRATO (SEGÚN SEXO).

Cantidad de cotizaciones	Situación laboral Mujeres				Situación laboral Hombres			
	Situación laboral 12 meses previos al inicio		Situación laboral 12 meses posteriores al egreso		Situación laboral 12 meses previos al inicio		Situación laboral 12 meses posteriores al egreso	
	Cotizantes	%	Cotizantes	%	Cotizantes	%	Cotizantes	%
0	6.760	22,2%	2.154	7,1%	5.375	12,7%	1.968	4,6%
1	1.729	5,7%	1.456	4,8%	1.462	3,4%	1.051	2,5%
2	2.017	6,6%	1.730	5,7%	1.848	4,4%	1.346	3,2%
3	2.076	6,8%	1.718	5,6%	2.009	4,7%	1.512	3,6%
4	1.783	5,9%	1.733	5,7%	2.061	4,9%	1.627	3,8%
5	1.752	5,8%	1.598	5,3%	2.308	5,4%	1.949	4,6%
6	1.748	5,7%	1.591	5,2%	2.498	5,9%	2.085	4,9%
7	1.707	5,6%	1.689	5,6%	2.819	6,6%	2.492	5,9%
8	1.733	5,7%	1.880	6,2%	3.073	7,2%	2.688	6,3%
9	2.035	6,7%	2.083	6,8%	3.484	8,2%	3.165	7,5%
10	2.057	6,8%	2.366	7,8%	3.826	9,0%	3.865	9,1%
11	2.245	7,4%	2.848	9,4%	4.430	10,4%	4.838	11,4%
12	2.775	9,1%	7.571	24,9%	7.236	17,1%	13.843	32,6%
Total	30.417	100 %	30.417	100%	42.429	100%	42.429	100%
Total de personas con al menos una cotización	23.657	78%	28.263	93%	37.054	87%	40.461	95%
Renta promedio pesos (1)	\$ 274.974		\$ 306.730		\$ 359.165		\$ 378.366	

Fuente: Base de datos administrativa de SENCE y base del Seguro de Cesantía.

d) Resultados según rango etario

La tabla n°7 presenta los mismos indicadores anteriores, pero desagregados según rango etario, jóvenes, adultos y adultos mayores. Donde se observa que el segmento de adultos presenta la mejor situación en cuanto a cotizaciones y rentas, seguida del segmento joven y por último los adultos

Reporte de resultados

Junio de 2016

mayores. Es importante mencionar que la proporción de adultos mayores colocados por las OMIL es bastante menor a la de los otros dos segmentos.

TABLA N°7: DISTRIBUCIÓN DE USUARIOS SEGÚN CANTIDAD DE COTIZACIONES PRESENTADA DURANTE LOS 12 MESES PREVIOS Y POSTERIORES AL CONTRATO (SEGÚN RANGO ETARIO).

Cantidad de cotizaciones	Situación laboral usuarios jóvenes (1)				Situación laboral usuarios adultos (1)				Situación laboral usuarios adultos mayores (1)			
	Situación laboral 12 meses previos al inicio		Situación laboral 12 meses posteriores al egreso		Situación laboral 12 meses previos al inicio		Situación laboral 12 meses posteriores al egreso		Situación laboral 12 meses previos al inicio		Situación laboral 12 meses posteriores al egreso	
	Cotizantes	%	Cotizantes	%	Cotizantes	%	Cotizantes	%	Cotizantes	%	Cotizantes	%
0	5.536	17,9%	1.260	4,1%	5.896	14,4%	2182	5,3%	703	84,8%	680	82,0%
1	1.756	5,7%	1.276	4,1%	1.412	3,4%	1192	2,9%	23	2,8%	39	4,7%
2	2.072	6,7%	1.550	5,0%	1.770	4,3%	1503	3,7%	23	2,8%	23	2,8%
3	2.030	6,6%	1.615	5,2%	2.036	5,0%	1594	3,9%	19	2,3%	21	2,5%
4	1.964	6,3%	1.637	5,3%	1.872	4,6%	1718	4,2%	8	1,0%	5	0,6%
5	1.936	6,3%	1.781	5,8%	2.116	5,2%	1759	4,3%	8	1,0%	7	0,8%
6	1.899	6,1%	1.781	5,8%	2.343	5,7%	1886	4,6%	4	0,5%	9	1,1%
7	1.991	6,4%	1.993	6,4%	2.522	6,1%	2183	5,3%	13	1,6%	5	0,6%
8	2.036	6,6%	2.121	6,9%	2.766	6,7%	2440	5,9%	4	0,5%	7	0,8%
9	2.184	7,1%	2.303	7,4%	3.330	8,1%	2941	7,2%	5	0,6%	4	0,5%
10	2.284	7,4%	2.678	8,7%	3.598	8,8%	3549	8,6%	1	0,1%	4	0,5%
11	2.316	7,5%	3.032	9,8%	4.356	10,6%	4654	11,3%	3	0,4%	0	0,0%
12	2.938	9,5%	7.915	25,6%	7.058	17,2%	13474	32,8%	15	1,8%	25	3,0%
Total	30.942	100,0%	30.942	100,0%	41.075	100,0%	41.075	100,0%	829	100,0%	829	100,0%
Total de personas con al menos una cotización	25.406	82%	29.682	96%	35.179	86%	38.893	95%	126	15%	149	18%
Renta promedio pesos	\$ 305.499		\$ 335.778		\$ 364.334		\$ 378.858		\$ 273.989		\$ 308.207	

(1) El segmento de jóvenes considera personas entre 15 a 29 años, el segmento de adultos personas entre 30 a 65 años, y el segmento de adultos mayores a personas desde 66 años.

Fuente: Base de datos administrativa de SENCE y base del Seguro de Cesantía.

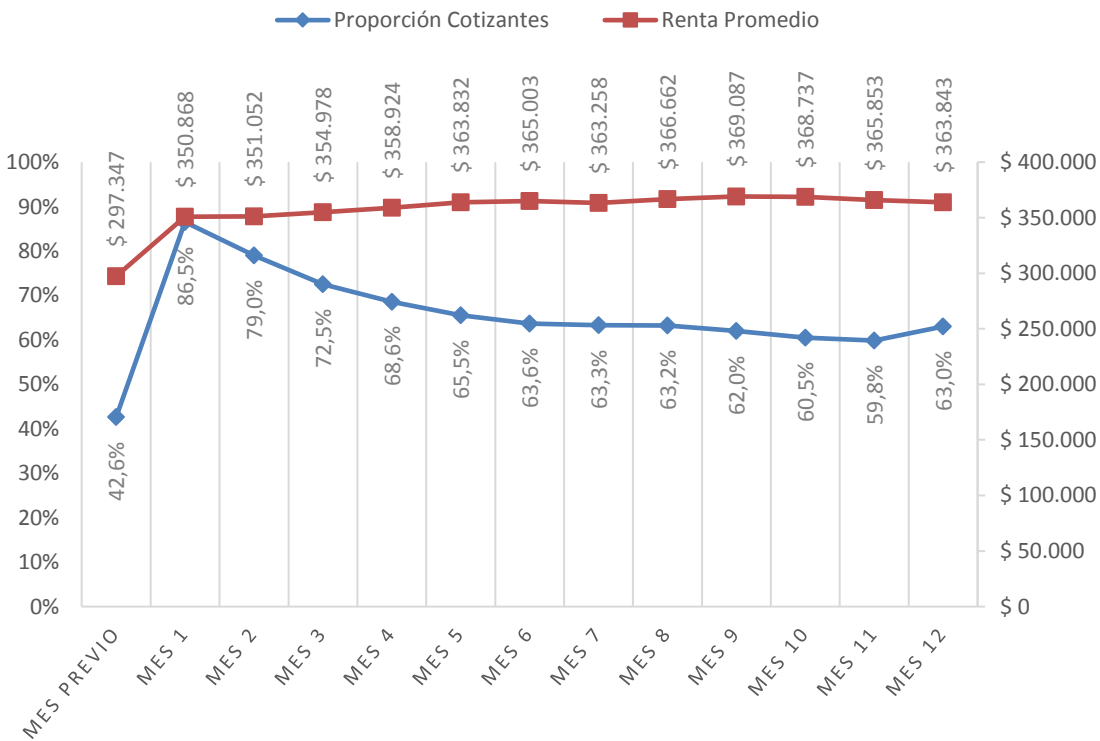
e) Resultados por período

La situación laboral post egreso, que para efectos de este reporte se analiza como la proporción de cotizantes y su renta promedio, se estima mes a mes hasta cumplir con los doce meses posteriores a la colocación por parte del programa FOMIL.

Esta situación se estima considerando cuatro variables de interés: a) para la totalidad de usuarios egresados en el año; b) diferenciado por usuarios que en el mes previo presentaban o no cotizaciones; c) según sexo, y; d) según segmento etario.

Al analizar las cifras del gráfico n°2, correspondiente al primer grupo, es decir, el total de usuarios, se aprecia que en el mes previo al inicio del curso la proporción de cotizantes alcanzaba un 42,6%. Al primer mes, la proporción de cotizantes se dobla, alcanzando 86,5%, cifra que comienza a bajar paulatinamente hasta llegar a 63% al doceavo mes de egreso. Al analizar las cifras de renta, se aprecia que, en el mes previo, se contaba con una renta promedio total de \$297.347, cifra que aumenta para el primer mes a una renta promedio de \$350.866 pesos, y luego comienza a crecer mes a mes de forma muy leve, casi sin variar, para finalizar en el doceavo mes en \$363.463.

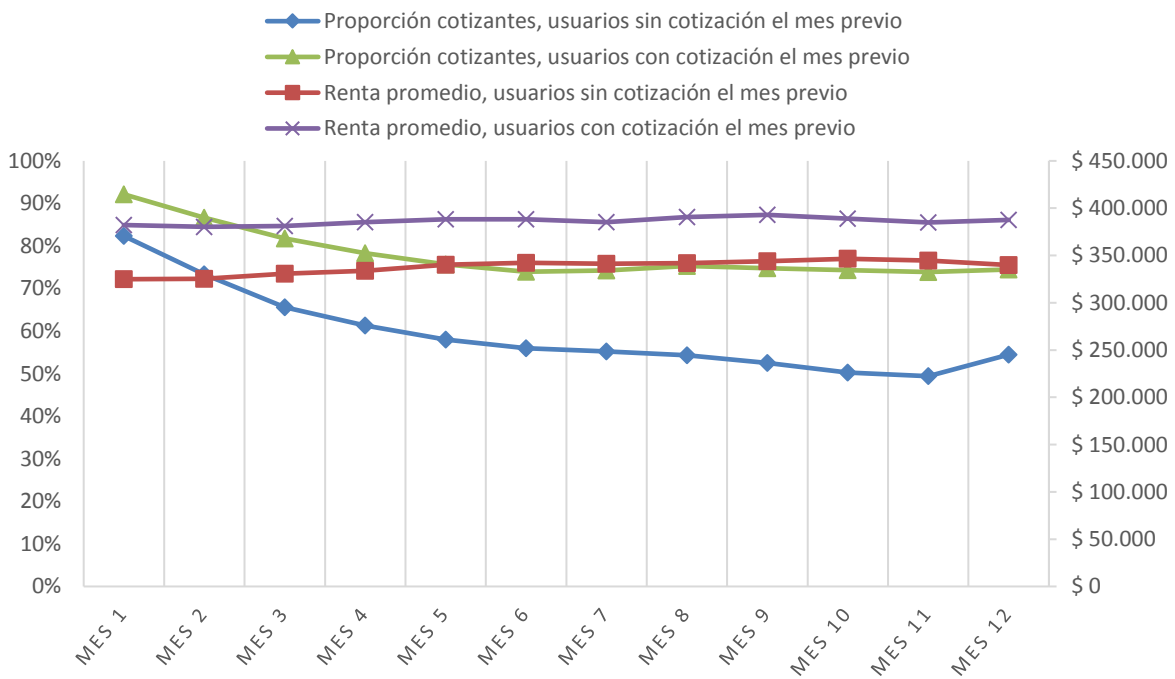
GRÁFICO N°2: PROPORCIÓN DE COTIZANTES Y RENTA PROMEDIO PREVIO Y POSTERIOR AL EGRESO



Fuente: Base de datos administrativa de SENCE y base del Seguro de Cesantía.

En el gráfico n°3 y tabla n°8, se aprecian los otros dos grupos, aquellos usuarios que no presentaron cotizaciones en el mes previo al inicio del curso y quienes si presentaron cotizaciones en el mismo mes. Lo que podemos observar aquí, es que la proporción de cotizantes del segmento que no cotizaba el mes previo es más baja que la de quienes si presentaron cotizaciones (82,3% versus 92,2%) al primer mes de egreso del programa. Ambos grupos presentan una tendencia descendente a medida que avanzan los meses, alcanzando al doceavo mes un 54,5% los del segmento que no presentaron cotización el mes previo, y un 74,5% los del segmento que presentaron cotización en el mismo mes. En cuanto a la renta promedio, ambos grupos presentan un leve aumento entre el primer y el doceavo mes de egreso, donde el primer segmento presenta un alza de un 4,6% en este período, mientras que el segundo grupo de un 1,4%. Adicionalmente se identifica que el segundo grupo presenta rentas superiores, siendo esa diferencia de un 17,6% en el primer mes de egreso, y de un 14,1% en el doceavo.

GRÁFICO N°3: PROPORCIÓN DE COTIZANTES Y RENTA PROMEDIO PREVIO Y POSTERIOR AL EGRESO, SEGÚN COTIZACIÓN EL MES PREVIO



Fuente: Base de datos administrativa de SENCE y base del Seguro de Cesantía.

Reporte de resultados

Junio de 2016

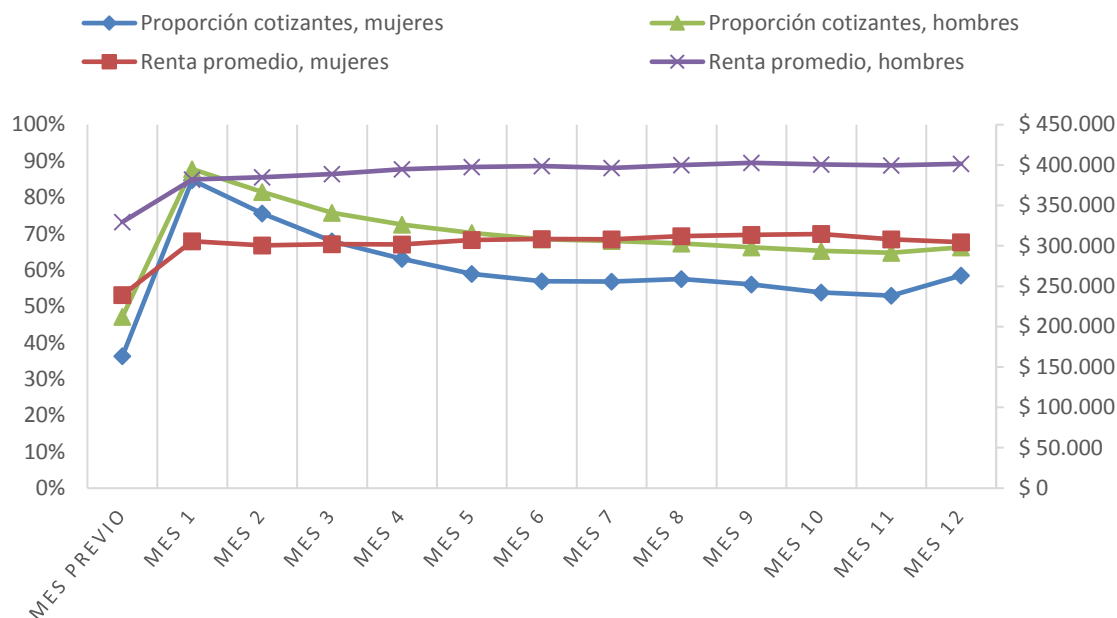
TABLA N°8: PROPORCIÓN DE COTIZANTES Y RENTA PROMEDIO MES A MES POST EGRESO SEGÚN COTIZACIÓN DEL MES PREVIO.

	Proporción cotizantes		Renta promedio	
	Sin cotización el mes previo	Con cotización el mes previo	Sin cotización el mes previo	Con cotización el mes previo
Mes 1	82,3%	92,2%	\$ 324.878	\$ 382.140
Mes 2	73,3%	86,6%	\$ 325.397	\$ 380.293
Mes 3	65,6%	81,8%	\$ 330.633	\$ 381.280
Mes 4	61,3%	78,3%	\$ 333.817	\$ 385.370
Mes 5	58,0%	75,7%	\$ 340.085	\$ 388.353
Mes 6	56,0%	74,0%	\$ 342.212	\$ 388.234
Mes 7	55,2%	74,3%	\$ 341.156	\$ 385.380
Mes 8	54,3%	75,3%	\$ 341.989	\$ 390.633
Mes 9	52,5%	74,8%	\$ 343.827	\$ 392.970
Mes 10	50,3%	74,3%	\$ 346.494	\$ 389.008
Mes 11	49,4%	73,9%	\$ 344.654	\$ 384.943
Mes 12	54,5%	74,5%	\$ 339.773	\$ 387.546

Fuente: Base de datos administrativa de SENCE y base del Seguro de Cesantía.

En el gráfico n°4 y tabla n°9, se aprecia que la proporción de cotizantes mujeres en el mes previo al inicio del curso es más baja que la de los hombres (36,3% y 47,1% respectivamente). En el primer mes de egreso, la proporción de cotizantes entre las mujeres aumenta a 84,8% mientras que entre los hombres alcanza un 87,8%, situación que se mantiene para el resto de los meses posteriores al egreso, donde los hombres presentan un porcentaje de cotización superior al de las mujeres. En cuanto a la renta promedio se observa una clara diferencia entre ambos segmentos analizados, donde para el periodo previo al inicio del curso la diferencia es de un 38% a favor de los hombres, y para el doceavo mes de egreso alcanza un 32%. Se resalta de todos modos que ambos grupos presentan un aumento en las rentas promedios entre el mes previo y el doceavo mes de egreso, donde para el caso de las mujeres ese aumento es de un 27,3%, y para los hombres de un 21,8%.

GRÁFICO N°4: PROPORCIÓN DE COTIZANTES Y RENTA PROMEDIO PREVIO Y POSTERIOR AL EGRESO, SEGÚN SEXO



Fuente: Base de datos administrativa de SENCE y base del Seguro de Cesantía.

TABLA N°9: PROPORCIÓN DE COTIZANTES Y RENTA PROMEDIO MES A MES POST EGRESO SEGÚN SEXO.

	Proporción cotizantes		Renta promedio	
	Mujeres	Hombres	Mujeres	Hombres
Mes previo	36,3%	47,1%	\$ 239.034	\$ 329.532
Mes 1	84,8%	87,8%	\$ 305.762	\$ 382.092
Mes 2	75,6%	81,5%	\$ 300.369	\$ 384.766
Mes 3	67,9%	75,8%	\$ 302.032	\$ 388.982
Mes 4	63,1%	72,5%	\$ 301.554	\$ 394.704
Mes 5	59,0%	70,3%	\$ 307.364	\$ 397.808
Mes 6	56,9%	68,5%	\$ 308.326	\$ 398.776
Mes 7	56,8%	68,0%	\$ 307.981	\$ 396.380
Mes 8	57,5%	67,4%	\$ 312.137	\$ 400.035
Mes 9	56,1%	66,3%	\$ 313.529	\$ 402.764
Mes 10	53,9%	65,3%	\$ 314.633	\$ 400.753
Mes 11	53,0%	64,8%	\$ 307.976	\$ 399.771
Mes 12	58,5%	66,3%	\$ 304.366	\$ 401.485

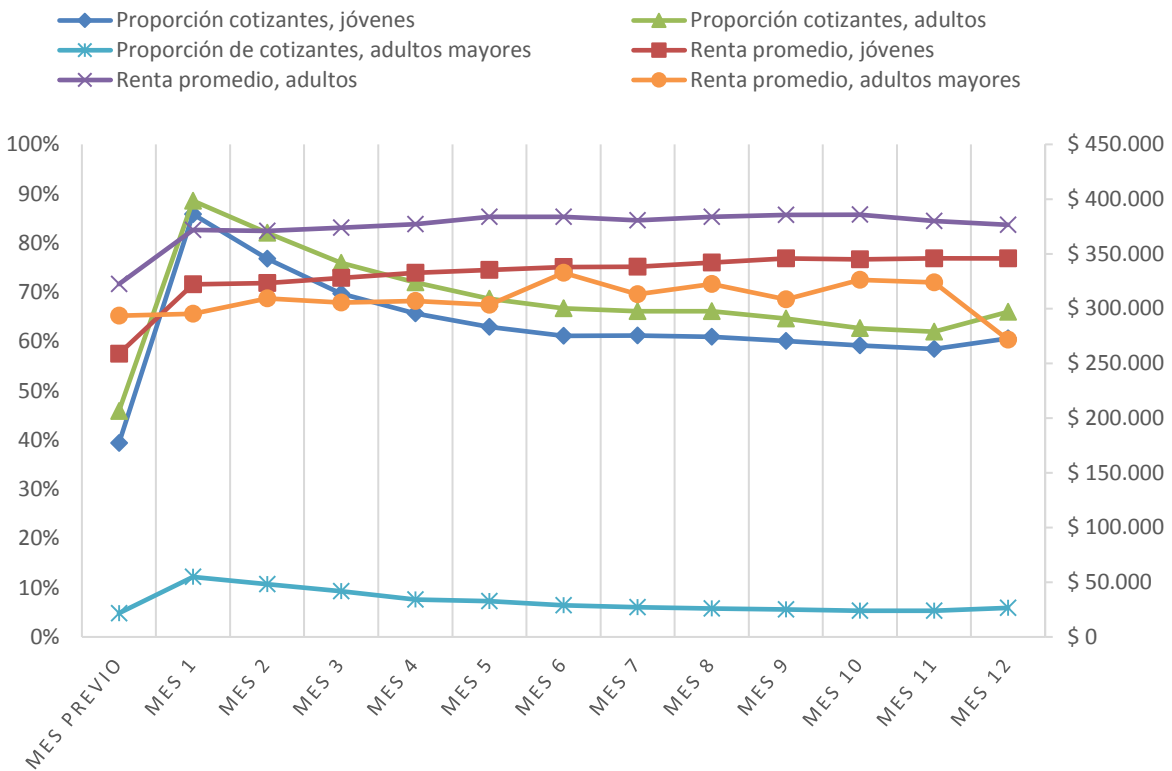
Fuente: Base de datos administrativa de SENCE y base del Seguro de Cesantía.

Reporte de resultados

Junio de 2016

En el gráfico n°5 y tabla n°10, se presentan los resultados por mes de egreso diferenciando según tramo etario, donde se aprecia que la proporción de cotizantes de los adultos mayores es considerablemente menor a la de los jóvenes y adulto, lo que se mantiene para todo el período analizado. Por su parte, la proporción de adultos es superior a la de jóvenes, y también se mantiene durante los doce meses post programa. En cuanto a la renta promedio se observa la misma tendencia, donde los adultos mayores van por debajo de los jóvenes, los que a su vez van debajo de los adultos, sin embargo, en orden de magnitud la diferencia no es tan fuerte como en el caso de la proporción de cotizantes.

GRÁFICO N°5: PROPORCIÓN DE COTIZANTES Y RENTA PROMEDIO PREVIO Y POSTERIOR AL EGRESO, SEGÚN TRAMO ETARIO



Fuente: Base de datos administrativa de SENCE y base del Seguro de Cesantía.

Reporte de resultados

Junio de 2016

TABLA N°10: PROPORCIÓN DE COTIZANTES Y RENTA PROMEDIO MES A MES POST EGRESO SEGÚN TRAMO ETARIO.

	Proporción cotizantes			Renta promedio		
	Jóvenes	Adultos	Adultos Mayores	Jóvenes	Adultos	Adultos Mayores
Mes previo	39,3%	45,9%	4,8%	\$ 258.659	\$ 322.352	\$ 293.573
Mes 1	85,8%	88,6%	12,2%	\$ 322.231	\$ 371.932	\$ 295.256
Mes 2	76,8%	82,0%	10,7%	\$ 323.191	\$ 370.811	\$ 309.406
Mes 3	69,7%	75,9%	9,3%	\$ 327.977	\$ 373.772	\$ 305.517
Mes 4	65,7%	72,0%	7,6%	\$ 332.582	\$ 377.136	\$ 307.011
Mes 5	63,0%	68,6%	7,2%	\$ 335.263	\$ 383.704	\$ 303.414
Mes 6	61,1%	66,7%	6,4%	\$ 337.937	\$ 383.749	\$ 332.647
Mes 7	61,2%	66,1%	6,0%	\$ 338.312	\$ 380.736	\$ 313.189
Mes 8	60,9%	66,1%	5,8%	\$ 342.099	\$ 383.787	\$ 322.399
Mes 9	60,1%	64,6%	5,5%	\$ 345.878	\$ 385.457	\$ 308.510
Mes 10	59,1%	62,7%	5,3%	\$ 344.884	\$ 385.762	\$ 326.081
Mes 11	58,5%	62,0%	5,3%	\$ 345.914	\$ 380.091	\$ 323.830
Mes 12	60,6%	66,0%	5,9%	\$ 345.756	\$ 376.513	\$ 271.525

Fuente: Base de datos administrativa de SENCE y base del Seguro de Cesantía.

Reporte de resultados

Junio de 2016

f) Resultados por región

A continuación, se presenta la información de proporción de cotizantes y renta promedio por región donde se desarrolló el programa, tanto para el mes previo al ingreso como los doce meses posteriores al egreso del programa. Toda esta información puede ser contrastada con el total nacional presentado en la última fila de la tabla.

TABLA N°11.1: PROPORCIÓN DE COTIZANTES Y RENTA PROMEDIO MES A MES POST EGRESO SEGÚN REGIÓN.

Región	Mes previo		Mes 1		Mes 2		Mes 3		Mes 4		Mes 5		Mes 6	
	Cotizantes	Renta	Cotizantes	Renta	Cotizantes	Renta	Cotizantes	Renta	Cotizantes	Renta	Cotizantes	Renta	Cotizantes	Renta
I	35,7%	\$ 293.446	81,6%	\$ 345.554	77,3%	\$ 372.521	68,6%	\$ 357.324	66,7%	\$ 334.057	64,3%	\$ 373.143	63,8%	\$ 380.925
II	36,8%	\$ 428.605	93,2%	\$ 532.022	89,3%	\$ 514.640	81,5%	\$ 537.803	75,7%	\$ 533.880	74,1%	\$ 544.410	72,6%	\$ 553.960
III	43,4%	\$ 409.655	92,7%	\$ 509.136	88,0%	\$ 508.829	83,0%	\$ 519.567	79,9%	\$ 509.235	76,9%	\$ 507.198	74,2%	\$ 505.844
IV	42,7%	\$ 327.930	92,9%	\$ 380.313	88,5%	\$ 394.997	81,9%	\$ 404.196	74,9%	\$ 399.257	73,0%	\$ 391.349	70,0%	\$ 416.835
V	46,1%	\$ 339.575	85,5%	\$ 375.843	77,8%	\$ 381.401	72,7%	\$ 389.214	69,6%	\$ 394.317	67,0%	\$ 403.432	65,8%	\$ 408.254
VI	47,5%	\$ 299.049	88,8%	\$ 349.941	83,1%	\$ 335.430	77,7%	\$ 337.551	73,4%	\$ 345.057	68,7%	\$ 346.446	66,2%	\$ 354.024
VII	44,4%	\$ 283.333	87,0%	\$ 352.157	74,1%	\$ 323.157	65,5%	\$ 319.506	62,8%	\$ 325.834	58,9%	\$ 325.418	55,6%	\$ 316.984
VIII	38,5%	\$ 323.385	88,1%	\$ 358.813	80,8%	\$ 358.995	71,8%	\$ 365.510	67,2%	\$ 367.203	63,6%	\$ 377.008	62,3%	\$ 379.621
IX	42,0%	\$ 262.733	89,6%	\$ 318.744	81,3%	\$ 323.268	74,2%	\$ 321.696	67,9%	\$ 318.707	63,2%	\$ 320.452	58,4%	\$ 309.375
X	42,7%	\$ 287.703	89,7%	\$ 357.805	83,8%	\$ 358.226	77,6%	\$ 346.524	70,8%	\$ 354.946	67,3%	\$ 356.785	67,8%	\$ 348.949
XI	39,4%	\$ 300.200	88,6%	\$ 348.264	76,8%	\$ 359.537	70,7%	\$ 364.226	66,7%	\$ 374.148	67,1%	\$ 373.368	68,7%	\$ 382.126
XII	49,5%	\$ 449.103	84,1%	\$ 479.750	78,6%	\$ 456.342	77,5%	\$ 451.754	71,4%	\$ 500.995	71,4%	\$ 500.966	67,6%	\$ 469.144
XIII	42,7%	\$ 254.681	80,3%	\$ 302.631	73,5%	\$ 313.746	69,1%	\$ 322.342	66,7%	\$ 329.978	65,3%	\$ 337.464	64,5%	\$ 339.423
XIV	40,6%	\$ 292.214	90,8%	\$ 355.564	85,2%	\$ 360.653	78,0%	\$ 364.520	73,0%	\$ 363.824	70,4%	\$ 356.053	67,0%	\$ 369.026
XV	32,7%	\$ 421.483	96,8%	\$ 464.405	89,3%	\$ 493.587	84,4%	\$ 462.596	81,0%	\$ 504.640	78,5%	\$ 528.414	77,8%	\$ 507.745
Total nacional	42,6%	\$ 297.347	86,5%	\$ 350.868	79,0%	\$ 351.052	72,5%	\$ 354.978	68,6%	\$ 358.924	65,5%	\$ 363.832	63,6%	\$ 365.003

Fuente: Base de datos administrativa de SENCE y base del Seguro de Cesantía.

Reporte de resultados

Junio de 2016

TABLA N°11.2: PROPORCIÓN DE COTIZANTES Y RENTA PROMEDIO MES A MES POST EGRESO SEGÚN REGIÓN.

Región	Mes 7		Mes 8		Mes 9		Mes 10		Mes 11		Mes 12	
	Cotizantes	Renta	Cotizantes	Renta	Cotizantes	Renta	Cotizantes	Renta	Cotizantes	Renta	Cotizantes	Renta
I	60,4%	\$ 353.600	60,9%	\$ 372.828	60,4%	\$ 375.537	60,4%	\$ 381.994	62,3%	\$ 361.009	58,9%	\$ 395.616
II	71,3%	\$ 563.584	72,5%	\$ 569.611	70,1%	\$ 563.459	68,5%	\$ 554.833	66,2%	\$ 576.279	66,8%	\$ 577.985
III	73,3%	\$ 500.303	71,7%	\$ 513.827	70,3%	\$ 513.085	68,7%	\$ 503.884	66,7%	\$ 505.012	66,0%	\$ 506.350
IV	70,8%	\$ 417.293	70,7%	\$ 428.404	69,1%	\$ 428.344	66,0%	\$ 429.743	63,4%	\$ 427.984	65,7%	\$ 445.753
V	64,8%	\$ 405.805	62,7%	\$ 417.103	62,1%	\$ 412.594	60,4%	\$ 409.467	60,3%	\$ 404.261	62,7%	\$ 398.738
VI	66,4%	\$ 354.913	68,7%	\$ 360.662	67,4%	\$ 370.742	64,1%	\$ 369.314	62,7%	\$ 369.234	66,4%	\$ 346.380
VII	56,7%	\$ 315.907	58,8%	\$ 320.247	56,1%	\$ 327.785	52,4%	\$ 317.387	52,8%	\$ 298.594	62,6%	\$ 310.518
VIII	61,8%	\$ 366.831	60,6%	\$ 363.041	58,9%	\$ 369.458	56,9%	\$ 368.986	56,3%	\$ 372.262	61,3%	\$ 370.081
IX	57,8%	\$ 311.982	59,2%	\$ 317.233	58,8%	\$ 318.726	59,4%	\$ 323.224	58,2%	\$ 312.975	61,7%	\$ 313.938
X	67,9%	\$ 357.342	67,5%	\$ 354.952	66,1%	\$ 352.623	65,5%	\$ 351.735	63,1%	\$ 353.549	66,9%	\$ 349.428
XI	68,3%	\$ 395.285	63,4%	\$ 419.839	61,4%	\$ 402.201	61,0%	\$ 407.022	64,2%	\$ 389.755	62,2%	\$ 414.411
XII	68,1%	\$ 479.384	64,3%	\$ 480.503	65,4%	\$ 464.955	66,5%	\$ 447.043	69,2%	\$ 454.473	67,6%	\$ 450.460
XIII	63,9%	\$ 341.181	63,4%	\$ 345.312	62,7%	\$ 346.743	62,2%	\$ 350.418	61,9%	\$ 349.902	61,9%	\$ 351.539
XIV	67,1%	\$ 371.661	67,3%	\$ 369.714	66,1%	\$ 370.223	66,2%	\$ 374.546	66,0%	\$ 379.543	65,8%	\$ 380.569
XV	76,4%	\$ 493.626	72,3%	\$ 516.934	73,0%	\$ 490.040	74,4%	\$ 530.371	71,4%	\$ 525.803	70,3%	\$ 499.293
Total nacional	63,3%	\$ 363.258	63,2%	\$ 366.662	62,0%	\$ 369.087	60,5%	\$ 368.737	59,8%	\$ 365.853	63,0%	\$ 363.843

Fuente: Base de datos administrativa de SENCE y base del Seguro de Cesantía.