

Este reporte de resultados tiene como objetivo presentar la situación laboral previa y ex post de los usuarios del programa +Capaz, para aquellos usuarios que aprobaron durante el año 2017. Las fuentes de información que permitieron la construcción de las estadísticas contenidas en este documento son: bases administrativas del programa y base del seguro de cesantía<sup>1</sup>.

Las estadísticas contenidas en este reporte permiten observar las condiciones de los usuarios en cuanto a cotizaciones y salarios antes del ingreso del programa y posterior a su egreso, lo que permite analizar si se presentan variaciones entre ambos periodos. **Cabe mencionar y recalcar que las estadísticas e indicadores que se presentan en este reporte no corresponden a efectos directos y atribuibles al programa, ya que no responden a una evaluación de impacto. Asimismo, es importante tener en consideración que este reporte se construye a partir de la información de la base del seguro de cesantía por tanto la situación laboral de los usuarios podría estar sub estimada en cuanto no necesariamente se observan los resultados de las personas que optan por empleos independientes.**

## Antecedentes administrativos del programa

El total de usuarios registrados en la base administrativa utilizada para este reporte corresponde a un total de 21.859 personas, quienes aprobaron el programa durante el año 2017, y pasaron por la línea regular del programa. La tabla n°1 muestra la distribución de esos usuarios según el año de inicio del programa, y los meses de término del programa.

**TABLA N°1: MESES DE TÉRMINO DEL PROGRAMA PARA LOS USUARIOS QUE APROBARON DURANTE EL AÑO 2016.**

Mes término año 2017	Año inicio		Total	Proporción
	2016	2017		
Enero	184	0	<b>184</b>	<b>1%</b>
Febrero	1.713	0	<b>1.713</b>	<b>8%</b>
Marzo	3.766	0	<b>3.766</b>	<b>17%</b>
Abril	4.096	18	<b>4.114</b>	<b>19%</b>
Mayo	3.113	88	<b>3.201</b>	<b>15%</b>
Junio	2.263	24	<b>2.287</b>	<b>10%</b>
Julio	910	595	<b>1.505</b>	<b>7%</b>
Agosto	645	770	<b>1.415</b>	<b>6%</b>
Septiembre	286	1.062	<b>1.348</b>	<b>6%</b>
Octubre	222	827	<b>1.049</b>	<b>5%</b>
Noviembre	157	590	<b>747</b>	<b>3%</b>
Diciembre	144	386	<b>530</b>	<b>2%</b>
<b>Total</b>	<b>17.499</b>	<b>4.360</b>	<b>21.859</b>	<b>100%</b>

Fuente: Base de datos administrativa de SENCE.

<sup>1</sup> La base del seguro de cesantía se encuentra actualizada al mes de diciembre de 2018 para la fecha de elaboración de este reporte.

## Información contenida en este reporte

A continuación, se presenta de manera desagregada la información contenida en este reporte:

### **a) Resultados generales:**

- ✓ Distribución de usuarios según la cantidad de cotizaciones que presentan en los doce meses previos y posteriores a su paso por el programa.
- ✓ Distribución de usuarios según cantidad máxima de cotizaciones continuas presentadas durante los 12 meses posteriores al egreso del programa.
- ✓ Proporción de usuarios que mejoran su renta posterior al egreso del programa.
- ✓ Distribución de usuarios según el mes en el cual comienzan a cotizar posterior al egreso del programa.

### **b) Resultados por situación ocupacional:**

- ✓ Distribución de usuarios según la cantidad de cotizaciones que presentan en los doce meses previos y posteriores a su paso por el programa, distinguiendo según dos grupos, el primero, aquellos usuarios que no presentaron ninguna cotización en los doce meses previos al ingreso al programa, y, por otra parte, aquellos usuarios que presentaron al menos una cotización en el mismo período.

### **c) Resultados por sexo:**

- ✓ Distribución de usuarios según la cantidad de cotizaciones que presentan en los doce meses previos y posteriores a su paso por el programa, diferenciando entre hombres y mujeres.

### **d) Resultados por segmento de usuarios:**

- ✓ Distribución de usuarios según la cantidad de cotizaciones que presentan en los doce meses previos y posteriores a su paso por el programa, diferenciando por segmento de usuarios.

### **e) Resultados por mes de egreso:**

- ✓ Proporción de cotizantes y su renta promedio en el mes previo al ingreso al programa y según mes de egreso de éste, considerando desde el primer a los doce meses.
- ✓ Proporción de cotizantes y su renta promedio en el mes previo al ingreso al programa y según mes de egreso de éste, considerando desde el primer a los doce meses, distinguiendo entre quienes presentaron cotizaciones el mes previo, y quienes no presentaron.
- ✓ Proporción de cotizantes y su renta promedio en el mes previo al ingreso al programa y según mes de egreso de éste, considerando desde el primer a los doce meses, distinguiendo según hombres y mujeres.
- ✓ Proporción de cotizantes y su renta promedio en el mes previo al ingreso al programa y según mes de egreso de éste, considerando desde el primer a los doce meses, distinguiendo según segmento de usuarios.

### **f) Resultados por región:**

- ✓ Proporción de cotizantes y su renta promedio en el mes previo al ingreso al programa y según mes de egreso, considerando desde el primer a los doce meses, por región.

## b) Resultados

El análisis de la situación previa y posterior al programa permite observar las condiciones de los usuarios en cuanto a cotizaciones y salarios antes del ingreso del programa y posterior a su egreso, lo que permite analizar si se presentan variaciones entre ambos periodos. *Cabe mencionar y recalcar que las estadísticas e indicadores que se presentan en este reporte no corresponden a efectos directos y atribuibles al programa, ya que no responden a una evaluación de impacto.*

### a) Resultados generales

Los primeros resultados que se presentan corresponden a la distribución de usuarios según cantidad de cotizaciones en los doce meses previos y posteriores al desarrollo del programa. Según las cifras expuestas en la tabla n°2 un 32,9% de los usuarios presentaron al menos una cotización durante los doce meses anteriores al ingreso del programa. Si se observan las mismas cifras para el periodo de post egreso, el total de usuarios con al menos una cotización en un periodo de doce meses asciende a 47,6%. Por otra parte, si se observa la cantidad de usuarios que presentaban doce cotizaciones en los doce meses previos al inicio del programa, esa cifra equivale a un 1,6% la que aumenta levemente a los doce meses posteriores a un 7,7%.

Adicional a las cotizaciones, la segunda variable de interés corresponde a la renta que presentan los usuarios que se encuentran trabajando, donde se aprecia que la renta promedio de los doce meses previo al ingreso del programa aumenta en un 33,9% para los doce meses posteriores al egreso.

**TABLA N°2: DISTRIBUCIÓN DE USUARIOS SEGÚN CANTIDAD DE COTIZACIONES PRESENTADA DURANTE LOS 12 MESES PREVIOS Y POSTERIORES AL INGRESO DEL PROGRAMA.**

Cantidad de cotizaciones	Situación laboral 12 meses previos al inicio del programa		Situación laboral 12 meses posteriores al egreso del programa	
	Cotizantes	Porcentaje	Cotizantes	Porcentaje
0	14.664	67,1%	11.454	52,4%
1	1.517	6,9%	1.093	5,0%
2	1.460	6,7%	1.244	5,7%
3	1.194	5,5%	1.031	4,7%
4	913	4,2%	904	4,1%
5	647	3,0%	792	3,6%
6	493	2,3%	722	3,3%
7	248	1,1%	651	3,0%
8	167	0,8%	604	2,8%
9	109	0,5%	584	2,7%
10	60	0,3%	521	2,4%
11	46	0,2%	567	2,6%
12	341	1,6%	1.692	7,7%
<b>Total</b>	<b>21.859</b>	<b>100,0%</b>	<b>21.859</b>	<b>100,0%</b>
<b>Total de personas con al menos una cotización</b>	<b>7.195</b>	<b>32,9%</b>	<b>10.405</b>	<b>47,6%</b>
<b>Renta promedio pesos (1)</b>	<b>\$ 243.338</b>		<b>\$ 325.733</b>	

(1) Para el caso donde las personas presentaban más de una renta mensual, se generó la suma de esas rentas.

Fuente: Base de datos administrativa de SENCE y base del Seguro de Cesantía.

## Reporte de resultados

Abril de 2019

La tabla n°3 presenta la distribución de usuarios que presentan al menos una cotización en los doce meses posteriores al egreso del programa, lo que corresponde a un 47,6% del total de usuarios analizados en este reporte, según el máximo de cotizaciones continuas en el periodo post egreso. La mayor proporción de usuarios se encuentran en el nivel de una a cuatro cotizaciones continuas, alcanzado un 49,3% del total de usuarios. Asimismo el promedio de cotizaciones continuas es de seis.

**TABLA N°3: DISTRIBUCIÓN DE USUARIOS QUE PRESENTAN COTIZACIONES EN LOS DOCE MESES POSTERIORES AL EGRESO DE ACUERDO A LA CANTIDAD MÁXIMA DE COTIZACIONES CONTINUAS EN ESE PERIODO.**

Número máximo de cotizaciones continuas en un periodo de 12 meses	Total usuarios	
	Cotizantes	Porcentaje
1	1.269	12,2%
2	1.595	15,3%
3	1.277	12,3%
4	984	9,5%
5	825	7,9%
6	688	6,6%
7	569	5,5%
8	442	4,2%
9	396	3,8%
10	351	3,4%
11	317	3,0%
12	1.692	16,3%
<b>Total</b>	<b>10.405</b>	<b>100,0%</b>
<b>Promedio de cotizaciones continuas en 12 meses</b>	<b>6</b>	

Fuente: Base de datos administrativa de SENCE y base del Seguro de Cesantía.

Luego, en el gráfico n°1 podemos ver las mejoras en salario de los usuarios. Se contabiliza como aumento de renta cuando un usuario presenta una renta promedio superior en los primeros seis meses de egreso respecto de la renta promedio presentada en los seis meses previos al ingreso del programa. Solo se considerarán aumentos de rentas igual o superiores a una UF. En este contexto, un 8% de los usuarios del programa año 2017 mejoran renta en los seis meses posteriores al desarrollo del curso.

**GRÁFICO N°1: PROPORCIÓN DE USUARIOS QUE MEJORAN RENTA LOS SEIS MESES POSTERIORES AL EGRESO DEL CURSO**



Fuente: Base de datos administrativa de SENCE y base del Seguro de Cesantía.

Al indagar en el tiempo que demoran los usuarios del programa en comenzar a cotizar una vez finalizado éste, se observa que un 35,2% de los usuarios comienza a cotizar al primer mes de egreso, lo que asciende a un 71,8% al considerar a los usuarios que se demoran hasta seis meses en comenzar a cotizar. El tiempo promedio que tarda en hacerlo el grupo completo es de cuatro meses. Cabe destacar que el universo considerado en esta tabla es solo aquél que no presentó cotizaciones en los seis meses antes de ingresar al programa, lo que corresponde a 17.423 usuarios, es decir, un 79,7% del universo.

**TABLA N°4: DISTRIBUCIÓN DE USUARIOS SEGÚN EL MES EN EL CUAL COMIENZAN A COTIZAR POSTERIOR AL EGRESO DEL PROGRAMA.**

Cantidad de meses posterior al egreso	Cantidad de usuarios según mes en el cual comienzan a cotizar (1)	
	Cotizantes	Porcentaje
1	2.482	35,2%
2	606	8,6%
3	541	7,7%
4	515	7,3%
5	460	6,5%
6	453	6,4%
7	446	6,3%
8	411	5,8%
9	357	5,1%
10	300	4,3%
11	260	3,7%
12	215	3,1%
<b>Total</b>	<b>7.046</b>	<b>100,0%</b>
<b>Meses promedio que demoran los usuarios en comenzar a cotizar (considera solo personas que presentaron cotizaciones los 12 meses posteriores)</b>		<b>4</b>
<b>Proporción de usuarios que presentan al menos una cotización los 12 meses posteriores al programa y los 6 meses previos no</b>		<b>40,4%</b>
(1) Se estimará para aquellos usuarios que no contaban con cotizaciones los seis meses antes de ingresar al programa, lo que corresponde a 17.423 usuarios, es decir, un 79,7% del universo.		

Fuente: Base de datos administrativa de SENCE y base del Seguro de Cesantía.

**b) Resultados por situación ocupacional**

Si se focaliza el análisis por segmento, de acuerdo a si los usuarios eran cotizantes o no previo al desarrollo del programa, considerando en un grupo a aquellos **usuarios que no presentaron ninguna cotización** en los doce meses previos al programa, y en un segundo grupo a aquellos **usuarios que al menos presentaron una cotización** durante ese periodo previo al programa, se observa que el segundo grupo presenta una mayor proporción de usuarios con al menos una cotización en el periodo posterior al fin del programa con un 70,3% respecto de un 36,5%. Si se genera un comparativo entre ambos segmentos sobre la variable renta, se detecta una diferencia de un 1,5% a favor de los usuarios que contaban con al menos una cotización previo al inicio del programa (tabla n°5).

De manera adicional, la tabla a continuación permite también generar un contraste de la situación laboral del segmento que presentó al menos una cotización en los doce meses previos al inicio del programa, previo y posterior al desarrollo de los cursos, donde se aprecia un aumento de un 34,8% en la variable renta en los doce meses luego de haber egresado del programa. Otro aspecto relevante de mencionar, es la proporción de usuarios que presentan doce cotizaciones en los doce meses observados, donde previo al programa la cifra es igual a un 4,7% y posterior al programa ésta aumenta a un 13,9%.

**TABLA N°5: DISTRIBUCIÓN DE USUARIOS SEGÚN CANTIDAD DE COTIZACIONES PRESENTADA DURANTE LOS 12 MESES PREVIOS Y POSTERIORES AL PROGRAMA (SEGÚN SITUACIÓN OCUPACIONAL PREVIO AL PROGRAMA).**

Cantidad de cotizaciones	Segmento sin cotizaciones (1)		Segmento con cotizaciones (2)			
	Situación laboral 12 meses posterior al egreso		Situación laboral 12 meses previos al ingreso		Situación laboral 12 meses posterior al egreso	
	Cotizantes	Porcentaje	Cotizantes	Porcentaje	Cotizantes	Porcentaje
<b>0</b>	9.318	63,5%		0,0%	2.136	29,7%
<b>1</b>	676	4,6%	1.517	21,1%	417	5,8%
<b>2</b>	757	5,2%	1.460	20,3%	487	6,8%
<b>3</b>	573	3,9%	1.194	16,6%	458	6,4%
<b>4</b>	489	3,3%	913	12,7%	415	5,8%
<b>5</b>	412	2,8%	647	9,0%	380	5,3%
<b>6</b>	332	2,3%	493	6,9%	390	5,4%
<b>7</b>	325	2,2%	248	3,4%	326	4,5%
<b>8</b>	288	2,0%	167	2,3%	316	4,4%
<b>9</b>	298	2,0%	109	1,5%	286	4,0%
<b>10</b>	243	1,7%	60	0,8%	278	3,9%
<b>11</b>	263	1,8%	46	0,6%	304	4,2%
<b>12</b>	690	4,7%	341	4,7%	1.002	13,9%
<b>Total</b>	<b>14.664</b>	<b>100,0%</b>	<b>7.195</b>	<b>100,0%</b>	<b>7.195</b>	<b>100,0%</b>
<b>Total de personas con al menos una cotización</b>	<b>5.346</b>	<b>36,5%</b>	<b>7.195</b>	<b>100,0%</b>	<b>5.059</b>	<b>70,3%</b>
<b>Renta promedio pesos</b>	<b>\$ 323.099</b>		<b>\$ 243.338</b>		<b>\$ 328.103</b>	
(1) Se entenderá como segmento sin cotizaciones aquellos usuarios que no presentaron cotizaciones en los 12 meses previos al inicio del curso.						
(2) Se entenderá como segmento con cotizaciones aquellos usuarios que presentaron al menos una cotización en los 12 meses previos al inicio del curso.						

Fuente: Base de datos administrativa de SENCE y base del Seguro de Cesantía.

## Reporte de resultados

Abril de 2019

### c) Resultados según sexo

Considerando las brechas existentes entre mujeres y hombres en el ámbito laboral, resulta de gran relevancia analizar el comportamiento en cuanto a cotizaciones y rentas de los usuarios del programa diferenciándolo por sexo. En ese sentido, la siguiente tabla muestra la situación laboral previo y posterior de las mujeres y hombres, en la cual se observa que ambos segmentos aumentan las proporciones de personas con al menos una cotización posterior al desarrollo del programa, pasando en el caso de mujeres de un 29% a un 42%, y para los hombres de un 45% a un 67%. Esos resultados reflejan una primera gran diferencia entre ambos segmentos, donde existe una mayor proporción de cotizantes hombres posterior al programa. Al mirar la variable renta se detecta otro contraste entre ambos grupos, donde previo al ingreso del programa existían una diferencia en renta promedio de un 14,4% a favor de los hombres, y en el periodo posterior aumenta a un 17,8%.

**TABLA N°6: SITUACIÓN LABORAL PREVIO Y POSTERIOR AL PROGRAMA SEGÚN SEXO.**

Cantidad de cotizaciones	Situación laboral Mujeres				Situación laboral Hombres			
	Situación laboral 12 meses previos al inicio		Situación laboral 12 meses posteriores al egreso		Situación laboral 12 meses previos al inicio		Situación laboral 12 meses posteriores al egreso	
	Cotizantes	%	Cotizantes	%	Cotizantes	%	Cotizantes	%
<b>0</b>	11.970	70,5%	9.826	57,9%	2.694	55,1%	1.628	33,3%
<b>1</b>	1.136	6,7%	853	5,0%	381	7,8%	240	4,9%
<b>2</b>	1.053	6,2%	905	5,3%	407	8,3%	339	6,9%
<b>3</b>	814	4,8%	723	4,3%	380	7,8%	308	6,3%
<b>4</b>	612	3,6%	634	3,7%	301	6,2%	270	5,5%
<b>5</b>	417	2,5%	533	3,1%	230	4,7%	259	5,3%
<b>6</b>	297	1,7%	471	2,8%	196	4,0%	251	5,1%
<b>7</b>	135	0,8%	404	2,4%	113	2,3%	247	5,1%
<b>8</b>	101	0,6%	368	2,2%	66	1,4%	236	4,8%
<b>9</b>	68	0,4%	362	2,1%	41	0,8%	222	4,5%
<b>10</b>	35	0,2%	312	1,8%	25	0,5%	209	4,3%
<b>11</b>	29	0,2%	346	2,0%	17	0,3%	221	4,5%
<b>12</b>	307	1,8%	1.237	7,3%	34	0,7%	455	9,3%
<b>Total</b>	<b>16.974</b>	<b>100,0%</b>	<b>16.974</b>	<b>100,0%</b>	<b>4.885</b>	<b>100,0%</b>	<b>4.885</b>	<b>100,0%</b>
<b>Total de personas con al menos una cotización</b>	<b>5.004</b>	<b>29%</b>	<b>7.148</b>	<b>42%</b>	<b>2.191</b>	<b>45%</b>	<b>3.257</b>	<b>67%</b>
<b>Renta promedio pesos</b>	<b>\$ 232.973</b>		<b>\$ 307.788</b>		<b>\$ 266.441</b>		<b>\$ 362.481</b>	

Fuente: Base de datos administrativa de SENCE y base del Seguro de Cesantía.

### d) Resultados según segmento de usuarios

El programa analizado en este reporte, presenta dos segmentos de usuarios que son de interés y en el cual se focaliza el programa, el primero son los jóvenes entre 18 a 29 años, y el segundo son las mujeres entre 30 a 64 años. En ese sentido la siguiente tabla presenta los resultados en materia de cotizaciones y salarios diferenciados por esos dos grupos. De esa forma, las cifras muestran que ambos segmentos aumentan las proporciones de personas con al menos una cotización posterior al desarrollo del programa, pasando en el caso de los jóvenes de un 38% a un 57%, y en el caso de las mujeres de un 26% a un 35%, observándose una situación más favorable para el segmento de

## Reporte de resultados

Abril de 2019

jóvenes. Al mirar la variable renta se observa que, para el grupo de jóvenes, ésta aumenta en un 37,6% entre el periodo previo y posterior al programa, mientras que para el grupo de mujeres ese aumento es de un 26,8%. Adicionalmente se detecta que la renta del primer grupo es superior en un 4,3% en el periodo de post egreso.

**TABLA N°7: SITUACIÓN LABORAL PREVIO Y POSTERIOR AL PROGRAMA SEGÚN SEGMENTO DE USUARIOS.**

Cantidad de cotizaciones	Situación laboral segmento jóvenes				Situación laboral segmento mujeres			
	Situación laboral 12 meses previos al inicio		Situación laboral 12 meses posteriores al egreso		Situación laboral 12 meses previos al inicio		Situación laboral 12 meses posteriores al egreso	
	Cotizantes	%	Cotizantes	%	Cotizantes	%	Cotizantes	%
<b>0</b>	7.901	61,8%	5.542	43,4%	6.763	74,5%	5.912	65,1%
<b>1</b>	1.054	8,2%	732	5,7%	463	5,1%	361	4,0%
<b>2</b>	1.011	7,9%	882	6,9%	449	4,9%	362	4,0%
<b>3</b>	828	6,5%	722	5,7%	366	4,0%	309	3,4%
<b>4</b>	623	4,9%	635	5,0%	290	3,2%	269	3,0%
<b>5</b>	456	3,6%	569	4,5%	191	2,1%	223	2,5%
<b>6</b>	362	2,8%	532	4,2%	131	1,4%	190	2,1%
<b>7</b>	198	1,5%	464	3,6%	50	0,6%	187	2,1%
<b>8</b>	116	0,9%	444	3,5%	51	0,6%	160	1,8%
<b>9</b>	74	0,6%	452	3,5%	35	0,4%	132	1,5%
<b>10</b>	45	0,4%	389	3,0%	15	0,2%	132	1,5%
<b>11</b>	32	0,3%	429	3,4%	14	0,2%	138	1,5%
<b>12</b>	76	0,6%	984	7,7%	265	2,9%	708	7,8%
<b>Total</b>	<b>12.776</b>	<b>100,0%</b>	<b>12.776</b>	<b>100,0%</b>	<b>9.083</b>	<b>100,0%</b>	<b>9.083</b>	<b>100,0%</b>
<b>Total de personas con al menos una cotización</b>	<b>4.875</b>	<b>38%</b>	<b>7.234</b>	<b>57%</b>	<b>2.320</b>	<b>26%</b>	<b>3.171</b>	<b>35%</b>
<b>Renta promedio pesos (1)</b>	<b>\$ 239.831</b>		<b>\$ 330.045</b>		<b>\$ 249.421</b>		<b>\$ 316.345</b>	

Fuente: Base de datos administrativa de SENCE y base del Seguro de Cesantía.

### e) Resultados por mes de egreso

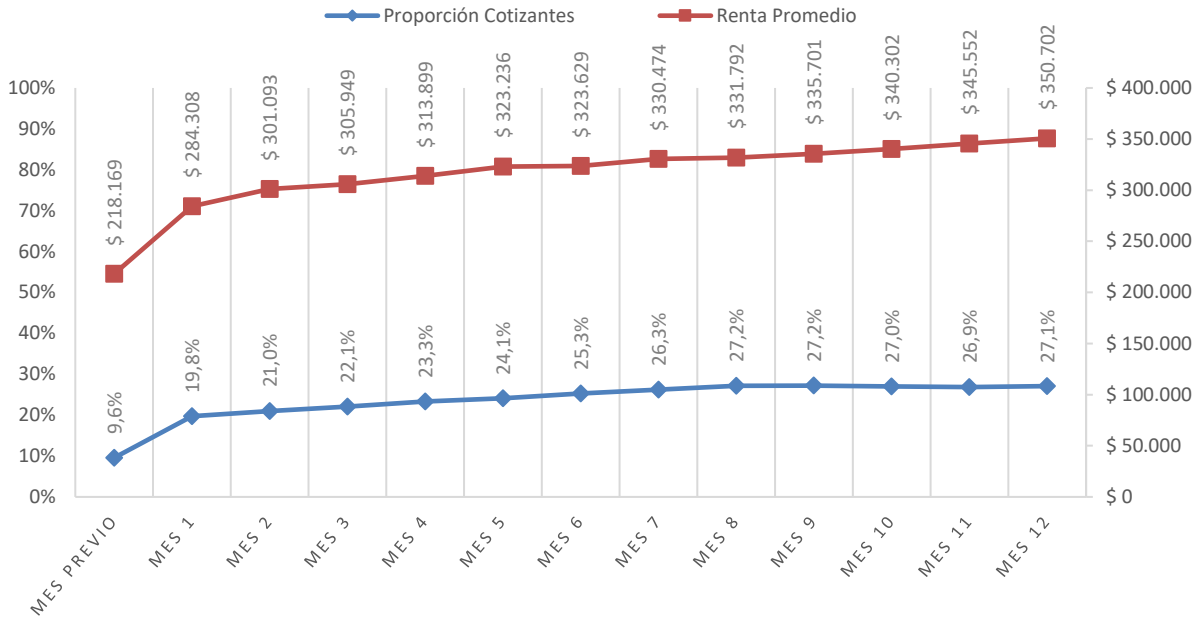
La situación laboral post egreso, que para efectos de este reporte se analiza como la proporción de cotizantes y su renta promedio, se estima mes a mes hasta cumplir con los doce meses posteriores al desarrollo del programa.

Esta situación se estima considerando cuatro variables de interés: a) para la totalidad de usuarios egresados en el año; b) diferenciado por usuarios que en el mes previo presentaban o no cotizaciones; c) según sexo, y; d) según segmento de usuarios.

Al analizar las cifras del gráfico n°2, correspondiente al primer grupo, es decir, el total de usuarios se aprecia que en el mes previo al inicio del curso la proporción de cotizantes alcanzaba un 9,6%. En los meses siguientes, se presenta una tendencia al alza, donde para el primer mes de egreso aumenta a un 19,8%, para en los doce meses llegar a un 27,1%. Al analizar las cifras de renta, se aprecia que, en el mes previo, se contaba con una renta promedio total de \$ 218.169, cifra que aumenta para el primer mes a una renta promedio de \$ 284.308 pesos, y se mantiene un alza sostenida hasta alcanzar los \$ 350.702 en los doce meses de egreso, lo que corresponde a un aumento de un 60,7% al contrastar el mes previo y los doce meses analizados.



GRÁFICO N°2: PROPORCIÓN DE COTIZANTES Y RENTA PROMEDIO PREVIO Y POSTERIOR AL EGRESO



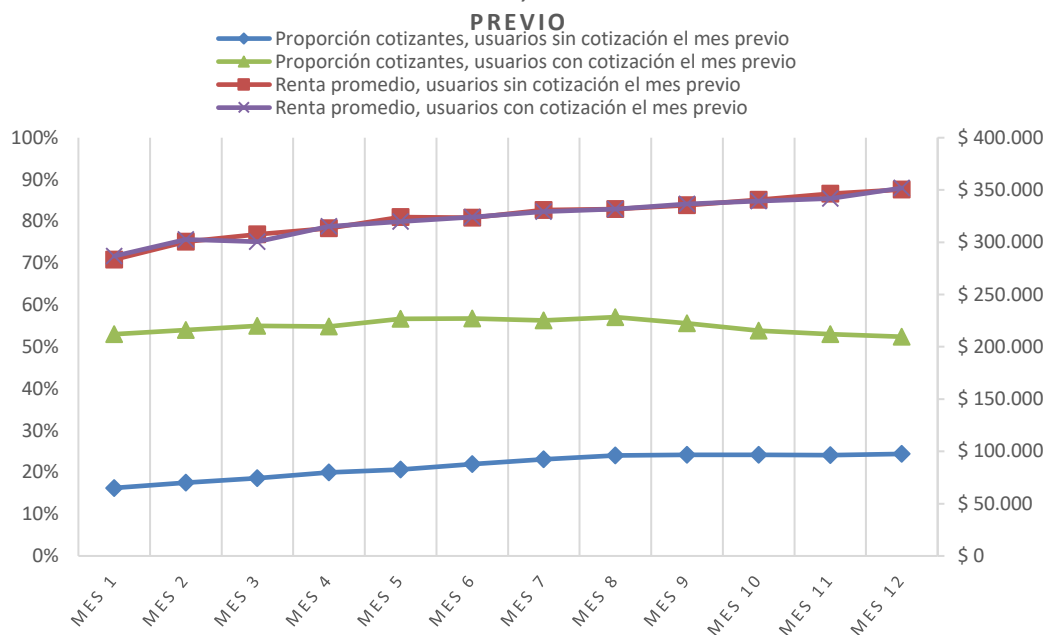
Fuente: Base de datos administrativa de SENCE y base del Seguro de Cesantía.

En el gráfico n°3 y tabla n°8, se aprecian los resultados para aquellos usuarios que no presentaron cotizaciones en el mes previo al inicio del curso y quienes si presentaron cotizaciones en el mismo mes. Lo que podemos observar, es que la proporción de cotizantes del segmento que no cotizaba el mes previo es más baja que la de quienes si presentaron cotizaciones (16,3% versus 53%) al primer mes de egreso del programa. El grupo sin cotizaciones en el mes previo presenta una tendencia ascendente a medida que avanzan los meses, alcanzando al duodécimo mes un 24,4%. En el caso del segmento que presentaron cotización el mes previo, la tendencia es a aumentar levemente la proporción de cotizantes en los meses posteriores, llegando a los doce meses a un 52,4%. En cuanto a la renta promedio ambos grupos presentan un aumento entre el primer mes de egreso y los siguientes meses de egreso, donde el primer segmento presenta un alza de un 23,6% entre el primer y doce meses de egreso, y el segundo grupo de un 22,7%. Adicionalmente se identifica que las rentas presentadas por ambos grupos no tienen mayores diferencias.

## Reporte de resultados

Abril de 2019

**GRÁFICO N°3: PROPORCIÓN DE COTIZANTES Y RENTA PROMEDIO PREVIO Y POSTERIOR AL EGRESO, SEGÚN COTIZACIÓN EN EL MES**



Fuente: Base de datos administrativa de SENCE y base del Seguro de Cesantía.

**TABLA N°8: PROPORCIÓN DE COTIZANTES Y RENTA PROMEDIO MES A MES POST EGRESO SEGÚN COTIZACIÓN DEL MES PREVIO.**

	Proporción cotizantes		Renta promedio	
	Sin cotización el mes previo	Con cotización el mes previo	Sin cotización el mes previo	Con cotización el mes previo
<b>Mes 1</b>	16,3%	53,0%	\$ 283.464	\$ 286.754
<b>Mes 2</b>	17,5%	54,0%	\$ 300.567	\$ 302.707
<b>Mes 3</b>	18,6%	55,0%	\$ 307.616	\$ 300.628
<b>Mes 4</b>	20,0%	54,9%	\$ 313.485	\$ 315.326
<b>Mes 5</b>	20,7%	56,7%	\$ 324.209	\$ 319.883
<b>Mes 6</b>	22,0%	56,8%	\$ 323.526	\$ 324.007
<b>Mes 7</b>	23,1%	56,3%	\$ 330.761	\$ 329.361
<b>Mes 8</b>	24,0%	57,1%	\$ 331.824	\$ 331.662
<b>Mes 9</b>	24,2%	55,6%	\$ 335.480	\$ 336.610
<b>Mes 10</b>	24,2%	53,8%	\$ 340.494	\$ 339.488
<b>Mes 11</b>	24,1%	53,0%	\$ 346.425	\$ 341.799
<b>Mes 12</b>	24,4%	52,4%	\$ 350.429	\$ 351.906

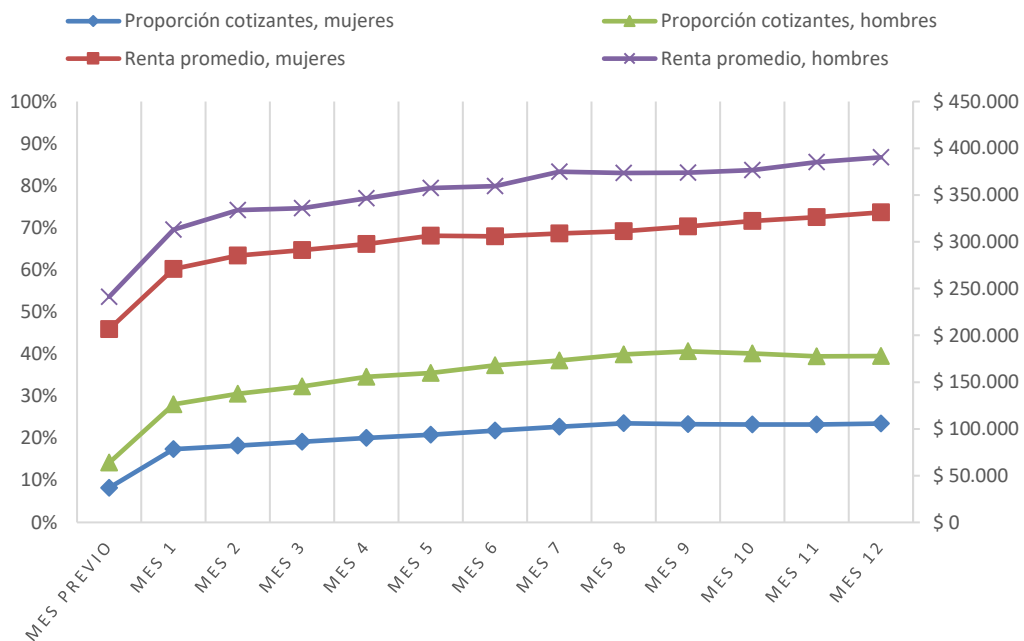
Fuente: Base de datos administrativa de SENCE y base del Seguro de Cesantía.

## Reporte de resultados

Abril de 2019

Si generamos el mismo análisis anterior, pero esta vez diferenciado por sexo, se observa en el gráfico n°4 y tabla n°9, que la proporción de cotizantes mujeres en el mes previo al inicio del curso es menor a la de los hombres (8,2% y 14,2% respectivamente). En el primer mes de egreso, la proporción de cotizantes mujeres aumenta a un 17,4% mientras que los hombres a un 28%. La tendencia al alza en los meses siguientes es sostenida, llegando en el caso de las mujeres a un 23,5% a los doce meses de egreso y para los hombres a un 39,5%. En cuanto a la renta promedio se observa una clara diferencia entre ambos segmentos analizados, donde para el periodo previo al inicio del curso la diferencia es de un 16,7% a favor de los hombres, manteniéndose relativamente estable la diferencia en los meses siguientes de egreso, llegando a un 17,8% a los doce meses de egreso. Se resalta de todos modos que ambos grupos presentan un aumento en las rentas promedios entre el mes previo y los doce meses de egreso, donde para el caso de las mujeres ese aumento es de un 60,4%, y para los hombres de un 61,8%.

**GRÁFICO N°4: PROPORCIÓN DE COTIZANTES Y RENTA PROMEDIO PREVIO Y POSTERIOR AL EGRESO, SEGÚN SEXO**



Fuente: Base de datos administrativa de SENCE y base del Seguro de Cesantía.

## Reporte de resultados

Abril de 2019

**TABLA N°9: PROPORCIÓN DE COTIZANTES Y RENTA PROMEDIO MES A MES POST EGRESO SEGÚN SEXO.**

	Proporción cotizantes		Renta promedio	
	Mujeres	Hombres	Mujeres	Hombres
<b>Mes previo</b>	8,2%	14,2%	\$ 206.721	\$ 241.262
<b>Mes 1</b>	17,4%	28,0%	\$ 270.928	\$ 313.170
<b>Mes 2</b>	18,3%	30,6%	\$ 285.322	\$ 333.841
<b>Mes 3</b>	19,1%	32,3%	\$ 291.284	\$ 336.068
<b>Mes 4</b>	20,1%	34,6%	\$ 297.671	\$ 346.680
<b>Mes 5</b>	20,8%	35,5%	\$ 306.414	\$ 357.490
<b>Mes 6</b>	21,8%	37,3%	\$ 305.989	\$ 359.489
<b>Mes 7</b>	22,7%	38,4%	\$ 308.851	\$ 374.917
<b>Mes 8</b>	23,5%	39,9%	\$ 311.473	\$ 373.483
<b>Mes 9</b>	23,3%	40,6%	\$ 316.504	\$ 374.027
<b>Mes 10</b>	23,3%	40,1%	\$ 322.251	\$ 376.661
<b>Mes 11</b>	23,3%	39,4%	\$ 326.278	\$ 385.058
<b>Mes 12</b>	23,5%	39,5%	\$ 331.506	\$ 390.367

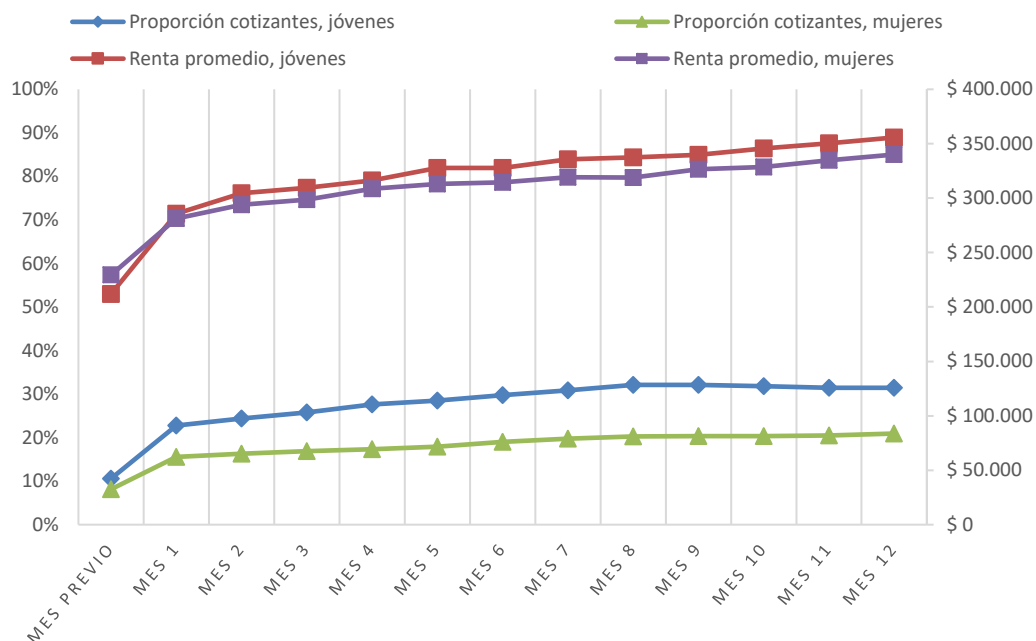
Fuente: Base de datos administrativa de SENCE y base del Seguro de Cesantía.

Por último, al generar las cifras según segmento de usuario (jóvenes o mujeres), se aprecia en el gráfico n°5 y tabla n°10, que la proporción de cotizantes jóvenes en el mes previo al inicio del curso es de un 10,6%, respecto de un 8,1% para las mujeres. Adicionalmente, ambos grupos presentan una tendencia al alza en la cantidad de cotizantes en los meses posteriores al egreso, donde el primer grupo pasa de un 22,8% a un 31,4%, y el segundo grupo de un 15,5% a un 20,9%. En cuanto a la renta promedio se observa que en el mes previo las diferencias entre ambos segmentos es de un 8,2% a favor de las mujeres, y en los doce meses de egreso es de un 4,6% pero a favor de los jóvenes. Asimismo, ambos grupos presentan aumentos en sus rentas promedios al comparar el mes previo con los doce meses de egreso, donde para el caso de los jóvenes ese aumento es de un 67,8%, y para las mujeres de un 48,2%.

## Reporte de resultados

Abril de 2019

**GRÁFICO N°5: PROPORCIÓN DE COTIZANTES Y RENTA PROMEDIO PREVIO Y POSTERIOR AL EGRESO, SEGÚN SEGMENTO DE USUARIOS**



Fuente: Base de datos administrativa de SENCE y base del Seguro de Cesantía.

**TABLA N°10: PROPORCIÓN DE COTIZANTES Y RENTA PROMEDIO MES A MES POST EGRESO SEGÚN SEGMENTO DE USUARIOS.**

	Proporción cotizantes		Renta promedio	
	Jóvenes	Mujeres	Jóvenes	Mujeres
<b>Mes previo</b>	10,6%	8,1%	\$ 212.015	\$ 229.426
<b>Mes 1</b>	22,8%	15,5%	\$ 285.782	\$ 281.271
<b>Mes 2</b>	24,4%	16,3%	\$ 304.475	\$ 293.973
<b>Mes 3</b>	25,8%	16,9%	\$ 309.427	\$ 298.494
<b>Mes 4</b>	27,6%	17,4%	\$ 316.282	\$ 308.568
<b>Mes 5</b>	28,5%	17,9%	\$ 327.721	\$ 313.181
<b>Mes 6</b>	29,8%	19,0%	\$ 327.828	\$ 314.401
<b>Mes 7</b>	30,8%	19,8%	\$ 335.620	\$ 319.188
<b>Mes 8</b>	32,1%	20,3%	\$ 337.522	\$ 319.038
<b>Mes 9</b>	32,1%	20,3%	\$ 339.871	\$ 326.443
<b>Mes 10</b>	31,8%	20,3%	\$ 345.652	\$ 328.522
<b>Mes 11</b>	31,4%	20,5%	\$ 350.510	\$ 334.868
<b>Mes 12</b>	31,4%	20,9%	\$ 355.737	\$ 340.062

Fuente: Base de datos administrativa de SENCE y base del Seguro de Cesantía.

## Reporte de resultados

Abril de 2019

### f) Resultados por región

A continuación, se presenta la información de proporción de cotizantes y renta promedio por región donde se desarrolló el programa, tanto para el mes previo al ingreso como los doce meses posteriores al egreso del programa. Toda esta información puede ser contrastada con el total nacional presentado en la última fila de la tabla.

**TABLA N°11.1: PROPORCIÓN DE COTIZANTES Y RENTA PROMEDIO MES A MES POST EGRESO SEGÚN REGIÓN.**

Región	Mes previo		Mes 1		Mes 2		Mes 3		Mes 4		Mes 5		Mes 6	
	Cotizantes	Renta	Cotizantes	Renta	Cotizantes	Renta	Cotizantes	Renta	Cotizantes	Renta	Cotizantes	Renta	Cotizantes	Renta
I	7,2%	\$ 275.114	16,7%	\$ 351.871	17,8%	\$ 344.929	20,4%	\$ 343.001	22,6%	\$ 393.765	22,6%	\$ 399.845	24,1%	\$ 404.141
II	8,0%	\$ 280.669	19,2%	\$ 356.975	20,9%	\$ 373.232	22,9%	\$ 397.178	23,9%	\$ 396.062	24,1%	\$ 413.521	25,0%	\$ 421.035
III	9,7%	\$ 180.265	17,3%	\$ 325.437	22,2%	\$ 325.199	24,0%	\$ 349.410	24,4%	\$ 377.447	24,8%	\$ 395.498	25,3%	\$ 398.578
IV	10,0%	\$ 203.068	19,5%	\$ 277.157	22,4%	\$ 282.736	25,3%	\$ 292.531	26,4%	\$ 298.027	24,0%	\$ 321.392	24,8%	\$ 332.574
V	7,3%	\$ 226.299	17,0%	\$ 262.422	18,4%	\$ 277.741	19,5%	\$ 288.793	20,7%	\$ 292.924	21,1%	\$ 296.961	21,7%	\$ 306.509
VI	11,4%	\$ 191.203	19,5%	\$ 254.928	19,0%	\$ 282.331	19,8%	\$ 292.961	20,4%	\$ 297.249	22,2%	\$ 295.955	24,7%	\$ 301.780
VII	10,2%	\$ 207.028	20,1%	\$ 258.122	21,0%	\$ 274.058	21,4%	\$ 264.473	22,8%	\$ 276.780	24,6%	\$ 288.874	25,2%	\$ 291.819
VIII	13,7%	\$ 228.899	19,9%	\$ 273.243	21,0%	\$ 286.528	22,4%	\$ 280.740	23,7%	\$ 286.749	24,3%	\$ 290.582	24,8%	\$ 286.154
IX	5,6%	\$ 168.180	16,3%	\$ 264.289	17,4%	\$ 264.803	18,0%	\$ 254.339	19,7%	\$ 277.946	22,1%	\$ 280.462	25,5%	\$ 284.581
X	6,0%	\$ 219.599	14,4%	\$ 255.462	14,7%	\$ 282.348	16,5%	\$ 279.159	17,8%	\$ 296.767	19,5%	\$ 321.434	21,1%	\$ 314.385
XI	18,3%	\$ 216.581	37,6%	\$ 308.776	40,4%	\$ 320.016	40,4%	\$ 303.308	43,2%	\$ 290.618	45,1%	\$ 311.931	45,1%	\$ 321.643
XII	12,9%	\$ 321.733	27,1%	\$ 254.203	25,7%	\$ 318.840	28,6%	\$ 274.830	27,1%	\$ 304.288	37,1%	\$ 301.424	38,6%	\$ 321.253
XIII	8,8%	\$ 223.268	22,6%	\$ 305.886	24,2%	\$ 325.518	24,8%	\$ 339.616	26,2%	\$ 344.294	26,6%	\$ 356.321	28,0%	\$ 353.269
XIV	8,8%	\$ 162.494	16,4%	\$ 293.389	17,7%	\$ 303.976	17,4%	\$ 292.076	18,4%	\$ 303.800	20,3%	\$ 341.388	22,6%	\$ 308.604
XV	5,2%	\$ 238.095	17,1%	\$ 325.698	18,5%	\$ 345.862	20,4%	\$ 345.201	21,2%	\$ 358.748	21,7%	\$ 370.247	21,5%	\$ 355.545
<b>Total nacional</b>	<b>9,6%</b>	<b>\$ 218.169</b>	<b>19,8%</b>	<b>\$ 284.308</b>	<b>21,0%</b>	<b>\$ 301.093</b>	<b>22,1%</b>	<b>\$ 305.949</b>	<b>23,3%</b>	<b>\$ 313.899</b>	<b>24,1%</b>	<b>\$ 323.236</b>	<b>25,3%</b>	<b>\$ 323.629</b>

Fuente: Base de datos administrativa de SENCE y base del Seguro de Cesantía.

## Reporte de resultados

Abril de 2019

**TABLA N°11.2: PROPORCIÓN DE COTIZANTES Y RENTA PROMEDIO MES A MES POST EGRESO SEGÚN REGIÓN.**

Región	Mes 7		Mes 8		Mes 9		Mes 10		Mes 11		Mes 12	
	Cotizantes	Renta	Cotizantes	Renta	Cotizantes	Renta	Cotizantes	Renta	Cotizantes	Renta	Cotizantes	Renta
<b>I</b>	26,3%	\$ 403.124	27,2%	\$ 397.736	25,9%	\$ 438.696	27,0%	\$ 411.408	26,1%	\$ 411.896	27,4%	\$ 416.781
<b>II</b>	25,9%	\$ 439.365	28,4%	\$ 434.814	27,8%	\$ 438.924	28,9%	\$ 428.215	29,9%	\$ 453.989	28,4%	\$ 482.753
<b>III</b>	25,1%	\$ 421.386	27,2%	\$ 397.506	28,9%	\$ 413.010	30,0%	\$ 403.788	28,9%	\$ 385.404	30,0%	\$ 393.203
<b>IV</b>	27,1%	\$ 325.153	28,6%	\$ 323.109	29,6%	\$ 324.837	29,3%	\$ 327.021	28,2%	\$ 348.209	28,9%	\$ 356.707
<b>V</b>	22,5%	\$ 306.713	23,8%	\$ 308.506	23,8%	\$ 317.476	23,7%	\$ 320.877	23,4%	\$ 329.440	23,4%	\$ 336.613
<b>VI</b>	26,4%	\$ 307.588	27,2%	\$ 306.325	26,5%	\$ 304.617	26,9%	\$ 317.425	28,1%	\$ 316.179	27,4%	\$ 336.521
<b>VII</b>	25,6%	\$ 295.836	25,1%	\$ 305.720	25,8%	\$ 313.969	25,1%	\$ 305.895	23,1%	\$ 322.755	24,8%	\$ 309.573
<b>VIII</b>	25,5%	\$ 297.183	26,8%	\$ 297.468	26,2%	\$ 299.753	25,2%	\$ 309.924	24,7%	\$ 313.631	24,9%	\$ 319.561
<b>IX</b>	27,2%	\$ 300.620	27,7%	\$ 311.260	28,1%	\$ 294.365	27,9%	\$ 307.242	27,8%	\$ 314.608	26,7%	\$ 308.307
<b>X</b>	23,0%	\$ 313.677	25,0%	\$ 310.109	24,8%	\$ 332.049	25,8%	\$ 326.404	25,7%	\$ 322.707	24,5%	\$ 335.598
<b>XI</b>	43,2%	\$ 333.487	42,3%	\$ 333.934	45,1%	\$ 319.514	47,9%	\$ 327.967	42,7%	\$ 347.366	46,9%	\$ 321.482
<b>XII</b>	37,1%	\$ 296.939	35,7%	\$ 322.488	27,1%	\$ 327.297	32,9%	\$ 299.939	32,9%	\$ 338.344	40,0%	\$ 319.638
<b>XIII</b>	28,7%	\$ 364.170	29,6%	\$ 362.901	29,4%	\$ 365.731	29,2%	\$ 373.059	29,9%	\$ 373.588	30,2%	\$ 377.717
<b>XIV</b>	23,6%	\$ 294.130	25,7%	\$ 316.962	31,7%	\$ 299.355	29,4%	\$ 335.297	27,0%	\$ 329.697	26,2%	\$ 341.598
<b>XV</b>	23,4%	\$ 346.722	22,8%	\$ 378.218	23,1%	\$ 379.952	23,9%	\$ 355.294	25,3%	\$ 351.409	24,5%	\$ 372.920
<b>Total nacional</b>	<b>26,3%</b>	<b>\$ 330.474</b>	<b>27,2%</b>	<b>\$ 331.792</b>	<b>27,2%</b>	<b>\$ 335.701</b>	<b>27,0%</b>	<b>\$ 340.302</b>	<b>26,9%</b>	<b>\$ 345.552</b>	<b>27,1%</b>	<b>\$ 350.702</b>

Fuente: Base de datos administrativa de SENCE y base del Seguro de Cesantía.