

Este reporte de resultados tiene como objetivo presentar la situación laboral previa y ex post de los usuarios del programa Becas Laborales, para aquellos usuarios que aprobaron durante el año 2017. Las fuentes de información que permitieron la construcción de las estadísticas contenidas en este documento son: bases administrativas del programa y base del seguro de cesantía¹.

Las estadísticas contenidas en este reporte permiten observar las condiciones de los usuarios en cuanto a cotizaciones y salarios antes del ingreso del programa y posterior a su egreso, lo que permite analizar si se presentan variaciones entre ambos periodos. **Cabe mencionar y recalcar que las estadísticas e indicadores que se presentan en este reporte no corresponden a efectos directos y atribuibles al programa, ya que no responden a una evaluación de impacto. Asimismo, es importante tener en consideración que este reporte se construye a partir de la información de la base del seguro de cesantía por tanto la situación laboral de los usuarios podría estar sub estimada en cuanto no necesariamente se observan los resultados de las personas que optan por empleos independientes.**

Antecedentes administrativos del programa

El total de usuarios registrados en la base administrativa utilizada para este reporte corresponde a 49.763 personas, quienes aprobaron el programa durante el año 2017. La tabla n°1 muestra la distribución de esos usuarios según el año de inicio del programa, y los meses de término del programa.

TABLA N°1: MESES DE TÉRMINO Y AÑOS DE INICIO DEL PROGRAMA PARA LOS USUARIOS QUE APROBARON DURANTE EL AÑO 2017.

Mes término año 2017	Año inicio		Total	Proporción
	2016	2017		
Enero	4.559	562	5.121	10%
Febrero	1.988	1.427	3.415	7%
Marzo	496	1.624	2.120	4%
Abril	47	3.394	3.441	7%
Mayo	161	7.375	7.536	15%
Junio	20	5.335	5.355	11%
Julio	0	3.989	3.989	8%
Agosto	22	1.940	1.962	4%
Septiembre	0	974	974	2%
Octubre	0	2.551	2.551	5%
Noviembre	0	6.417	6.417	13%
Diciembre	0	6.882	6.882	14%
Total	7.293	42.470	49.763	100%

Fuente: Base de datos administrativa de SENCE.

¹ La base del seguro de cesantía se encuentra actualizada al mes de diciembre de 2018 para la fecha de elaboración de este reporte.

Información contenida en este reporte

A continuación, se presenta de manera desagregada la información contenida en este reporte:

a) Resultados generales:

- ✓ Distribución de usuarios según la cantidad de cotizaciones que presentan en los doce meses previos y posteriores a su paso por el programa.
- ✓ Distribución de usuarios según cantidad máxima de cotizaciones continuas presentadas durante los 12 meses posteriores al egreso del programa.
- ✓ Proporción de usuarios que mejoran su renta posterior al egreso del programa.
- ✓ Distribución de usuarios según el mes en el cual comienzan a cotizar posterior al egreso del programa.

b) Resultados por situación ocupacional:

- ✓ Distribución de usuarios según la cantidad de cotizaciones que presentan en los doce meses previos y posteriores a su paso por el programa, distinguiendo según dos grupos, el primero, aquellos usuarios que no presentaron ninguna cotización en los doce meses previos al ingreso al programa, y, por otra parte, aquellos usuarios que presentaron al menos una cotización en el mismo período.

c) Resultados por sexo:

- ✓ Distribución de usuarios según la cantidad de cotizaciones que presentan en los doce meses previos y posteriores a su paso por el programa, diferenciando entre hombres y mujeres.

d) Resultados por mes de egreso:

- ✓ Proporción de cotizantes y su renta promedio en el mes previo al ingreso al programa y según mes de egreso de éste, considerando desde el primer a los doce meses.
- ✓ Proporción de cotizantes y su renta promedio en el mes previo al ingreso al programa y según mes de egreso de éste, considerando desde el primer a los doce meses, distinguiendo entre quienes presentaron cotizaciones el mes previo, y quienes no presentaron.
- ✓ Proporción de cotizantes y su renta promedio en el mes previo al ingreso al programa y según mes de egreso de éste, considerando desde el primer a los doce meses, distinguiendo según hombres y mujeres.

e) Resultados por región:

- ✓ Proporción de cotizantes y su renta promedio en el mes previo al ingreso al programa y según mes de egreso, considerando desde el primer a los doce meses, por región.

b) Resultados

El análisis de la situación previa y posterior al programa permite observar las condiciones de los usuarios en cuanto a cotizaciones y salarios antes del ingreso del programa y posterior a su egreso, lo que permite analizar si se presentan variaciones entre ambos periodos. *Cabe mencionar y recalcar que las estadísticas e indicadores que se presentan en este reporte no corresponden a efectos directos y atribuibles al programa, ya que no responden a una evaluación de impacto.*

a) Resultados generales

Los primeros resultados que se presentan corresponden a la distribución de usuarios según cantidad de cotizaciones en los doce meses previos y posteriores al desarrollo del programa. Según las cifras expuestas en la tabla n°2 un 35,2% de los usuarios presentaron al menos una cotización durante los doce meses anteriores al ingreso del programa. Si se observan las mismas cifras para el periodo de post egreso, el total de usuarios con al menos una cotización en un periodo de doce meses corresponde a 37,2%. Por otra parte, si se observa la cantidad de usuarios que presentaban doce cotizaciones en los doce meses previos al inicio del programa, esa cifra equivale a un 8,7% la que aumenta levemente a los doce meses posteriores a un 9,8%.

Adicional a las cotizaciones, la segunda variable de interés corresponde a la renta que presentan los usuarios que se encuentran trabajando, donde se aprecia que la renta promedio de los doce meses previo al ingreso del programa aumenta en un 7,8% para los doce meses posteriores al egreso.

TABLA N°2: DISTRIBUCIÓN DE USUARIOS SEGÚN CANTIDAD DE COTIZACIONES PRESENTADA DURANTE LOS 12 MESES PREVIOS Y POSTERIORES AL INGRESO DEL PROGRAMA.

Cantidad de cotizaciones	Situación laboral 12 meses previos al inicio del programa		Situación laboral 12 meses posteriores al egreso del programa	
	Cotizantes	Porcentaje	Cotizantes	Porcentaje
0	32.264	64,8%	31.244	62,8%
1	1.731	3,5%	1.630	3,3%
2	1.717	3,5%	1.769	3,6%
3	1.554	3,1%	1.487	3,0%
4	1.304	2,6%	1.268	2,5%
5	1.166	2,3%	1.126	2,3%
6	998	2,0%	1.015	2,0%
7	1.004	2,0%	994	2,0%
8	942	1,9%	1.065	2,1%
9	895	1,8%	987	2,0%
10	909	1,8%	1.086	2,2%
11	936	1,9%	1.212	2,4%
12	4.343	8,7%	4.880	9,8%
Total	49.763	100,0%	49.763	100,0%
Total de personas con al menos una cotización	17.499	35,2%	18.519	37,2%
Renta promedio pesos (1)	\$ 378.897		\$ 408.493	

(1) Para el caso donde las personas presentaban más de una renta mensual, se generó la suma de esas rentas.

Fuente: Base de datos administrativa de SENCE y base del Seguro de Cesantía.

Reporte de resultados

Abril de 2019

La tabla n°3 presenta la distribución de usuarios que presentan al menos una cotización en los doce meses posteriores al egreso del programa, lo que corresponde a un 37,2% del total de usuarios analizados en este reporte, según el máximo de cotizaciones continuas en el periodo post egreso. La mayor proporción de usuarios se encuentran en el nivel de una a cuatro cotizaciones continuas, alcanzado un 39,8% del total de usuarios, y en las doce cotizaciones continuas con un 26,4%. Asimismo el promedio de cotizaciones continuas es de siete.

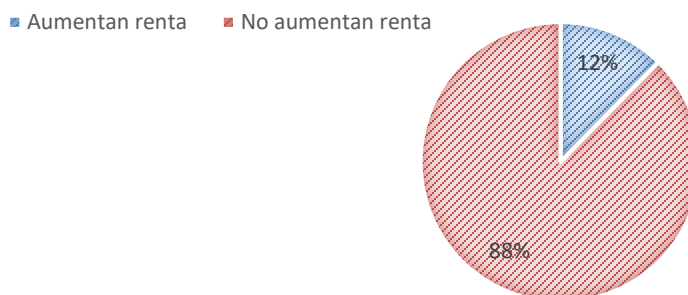
TABLA N°3: DISTRIBUCIÓN DE USUARIOS QUE PRESENTAN COTIZACIONES EN LOS DOCE MESES POSTERIORES AL EGRESO DE ACUERDO A LA CANTIDAD MÁXIMA DE COTIZACIONES CONTINUAS EN ESE PERIODO.

Número máximo de cotizaciones continuas en un periodo de 12 meses	Total usuarios	
	Cotizantes	Porcentaje
1	1.884	10,2%
2	2.215	12,0%
3	1.800	9,7%
4	1.479	8,0%
5	1.255	6,8%
6	1.081	5,8%
7	878	4,7%
8	863	4,7%
9	719	3,9%
10	712	3,8%
11	753	4,1%
12	4.880	26,4%
Total	18.519	100,0%
Promedio de cotizaciones continuas en 12 meses	7	

Fuente: Base de datos administrativa de SENCE y base del Seguro de Cesantía.

Luego, en el gráfico n°1 podemos ver las mejoras en salario de los usuarios. Se contabiliza como aumento de renta cuando un usuario presenta una renta promedio superior en los primeros seis meses de egreso respecto de la renta promedio presentada en los seis meses previos al ingreso del programa. Solo se considerarán aumentos de rentas igual o superiores a una UF. En este contexto, un 12% de los usuarios del programa año 2017 mejoran renta en los seis meses posteriores al desarrollo del curso.

GRÁFICO N°1: PROPORCIÓN DE USUARIOS QUE MEJORAN RENTA LOS SEIS MESES POSTERIORES AL EGRESO DEL CURSO



Fuente: Base de datos administrativa de SENCE y base del Seguro de Cesantía.

Al indagar en el tiempo que demoran los usuarios del programa en comenzar a cotizar una vez finalizado éste, se observa que un 24,6% de los usuarios comienza a cotizar al primer mes de egreso, lo que asciende a un 67,5% al considerar a los usuarios que se demoran hasta seis meses en comenzar a cotizar. El tiempo promedio que tarda en hacerlo el grupo completo es de cinco meses. Cabe destacar que el universo considerado en esta tabla es solo aquél que no presentó cotizaciones en los seis meses antes de ingresar al programa, lo que corresponde a 35.980 usuarios, es decir, un 72,3% del universo.

TABLA N°4: DISTRIBUCIÓN DE USUARIOS SEGÚN EL MES EN EL CUAL COMIENZAN A COTIZAR POSTERIOR AL EGRESO DEL PROGRAMA.

Cantidad de meses posterior al egreso	Cantidad de usuarios según mes en el cual comienzan a cotizar (1)	
	Cotizantes	Porcentaje
1	1.790	24,6%
2	851	11,7%
3	702	9,6%
4	555	7,6%
5	521	7,2%
6	493	6,8%
7	422	5,8%
8	457	6,3%
9	414	5,7%
10	372	5,1%
11	361	5,0%
12	339	4,7%
Total	7.277	100,0%
Meses promedio que demoran los usuarios en comenzar a cotizar (considera solo personas que presentaron cotizaciones los 12 meses posteriores)		5
Proporción de usuarios que presentan al menos una cotización los 12 meses posteriores al programa y los 6 meses previos no		20,2%
(1) Se estimará para aquellos usuarios que no contaban con cotizaciones los seis meses antes de ingresar al programa, lo que corresponde a 35.980 usuarios, es decir, un 72,3% del universo.		

Fuente: Base de datos administrativa de SENCE y base del Seguro de Cesantía.

b) Resultados por situación ocupacional

Si se focaliza el análisis por segmento, de acuerdo a si los usuarios eran cotizantes o no previo al desarrollo del programa, considerando en un grupo a aquellos **usuarios que no presentaron ninguna cotización** en los doce meses previos al programa, y en un segundo grupo a aquellos **usuarios que al menos presentaron una cotización** durante ese periodo previo al programa, se observa que el segundo grupo presenta una mayor proporción de usuarios con al menos una cotización en el periodo posterior al fin del programa con un 75% respecto de un 16,7%. Si se genera un comparativo entre ambos segmentos sobre la variable renta, se detecta una diferencia de un 18,7% a favor de los usuarios que contaban con al menos una cotización previa al inicio del programa (tabla n°5).

De manera adicional, la tabla a continuación permite también generar un contraste de la situación laboral del segmento que presentó al menos una cotización en los doce meses previos al inicio del programa, previo y posterior al desarrollo de los cursos, donde se aprecia un aumento de un 11,4% en la variable renta en los doce meses luego de haber egresado del programa.

TABLA N°5: DISTRIBUCIÓN DE USUARIOS SEGÚN CANTIDAD DE COTIZACIONES PRESENTADA DURANTE LOS 12 MESES PREVIOS Y POSTERIORES AL PROGRAMA (SEGÚN SITUACIÓN OCUPACIONAL PREVIO AL PROGRAMA).

Cantidad de cotizaciones	Segmento sin cotizaciones (1)		Segmento con cotizaciones (2)			
	Situación laboral 12 meses posterior al egreso		Situación laboral 12 meses previos al ingreso		Situación laboral 12 meses posterior al egreso	
	Cotizantes	Porcentaje	Cotizantes	Porcentaje	Cotizantes	Porcentaje
0	26.875	83,3%		0,0%	4.369	25,0%
1	838	2,6%	1.731	9,9%	792	4,5%
2	838	2,6%	1.717	9,8%	931	5,3%
3	643	2,0%	1.554	8,9%	844	4,8%
4	550	1,7%	1.304	7,5%	718	4,1%
5	423	1,3%	1.166	6,7%	703	4,0%
6	332	1,0%	998	5,7%	683	3,9%
7	310	1,0%	1.004	5,7%	684	3,9%
8	310	1,0%	942	5,4%	755	4,3%
9	271	0,8%	895	5,1%	716	4,1%
10	269	0,8%	909	5,2%	817	4,7%
11	264	0,8%	936	5,3%	948	5,4%
12	341	1,1%	4.343	24,8%	4.539	25,9%
Total	32.264	100,0%	17.499	100,0%	17.499	100,0%
Total de personas con al menos una cotización	5.389	16,7%	17.499	100,0%	13.130	75,0%
Renta promedio pesos	\$ 355.625		\$ 378.897		\$ 422.220	
(1) Se entenderá como segmento sin cotizaciones aquellos usuarios que no presentaron cotizaciones en los 12 meses previos al inicio del curso.						
(2) Se entenderá como segmento con cotizaciones aquellos usuarios que presentaron al menos una cotización en los 12 meses previos al inicio del curso.						

Fuente: Base de datos administrativa de SENCE y base del Seguro de Cesantía.

Reporte de resultados

Abril de 2019

c) Resultados según sexo

Considerando las brechas existentes entre mujeres y hombres en el ámbito laboral, resulta de gran relevancia analizar el comportamiento en cuanto a cotizaciones y rentas de los usuarios del programa diferenciándolo por sexo. En ese sentido, la siguiente tabla muestra la situación laboral previo y posterior de las mujeres y hombres, en la cual se observa que ambos segmentos aumentan las proporciones de personas con al menos una cotización posterior al desarrollo del programa, sin embargo, en el caso de las mujeres el cambio es bastante menor, pasando de un 29% a un 30%, y para los hombres de un 52% a un 57%. Esos resultados reflejan una primera gran diferencia entre ambos segmentos, donde existe una mayor proporción de cotizantes hombres posterior al programa. Al mirar la variable renta se detecta otro contraste entre ambos grupos, donde previo al ingreso del programa existían una diferencia en renta promedio de un 38,9% a favor de los hombres, y en el periodo posterior disminuye a un 38,4%.

TABLA N°6: SITUACIÓN LABORAL PREVIO Y POSTERIOR AL PROGRAMA SEGÚN SEXO.

Cantidad de cotizaciones	Situación laboral Mujeres				Situación laboral Hombres			
	Situación laboral 12 meses previos al inicio		Situación laboral 12 meses posteriores al egreso		Situación laboral 12 meses previos al inicio		Situación laboral 12 meses posteriores al egreso	
	Cotizantes	%	Cotizantes	%	Cotizantes	%	Cotizantes	%
0	25.745	71,2%	25.390	70,2%	6.519	47,9%	5.854	43,0%
1	1.234	3,4%	1.177	3,3%	497	3,6%	453	3,3%
2	1.189	3,3%	1.228	3,4%	528	3,9%	541	4,0%
3	1.048	2,9%	984	2,7%	506	3,7%	503	3,7%
4	834	2,3%	785	2,2%	470	3,5%	483	3,5%
5	707	2,0%	682	1,9%	459	3,4%	444	3,3%
6	600	1,7%	575	1,6%	398	2,9%	440	3,2%
7	548	1,5%	534	1,5%	456	3,3%	460	3,4%
8	511	1,4%	547	1,5%	431	3,2%	518	3,8%
9	425	1,2%	522	1,4%	470	3,5%	465	3,4%
10	430	1,2%	539	1,5%	479	3,5%	547	4,0%
11	427	1,2%	563	1,6%	509	3,7%	649	4,8%
12	2.447	6,8%	2.619	7,2%	1.896	13,9%	2.261	16,6%
Total	36.145	100,0%	36.145	100,0%	13.618	100,0%	13.618	100,0%
Total de personas con al menos una cotización	10.400	29%	10.755	30%	7.099	52%	7.764	57%
Renta promedio pesos (1)	\$ 323.173		\$ 347.458		\$ 448.843		\$ 480.794	

Fuente: Base de datos administrativa de SENCE y base del Seguro de Cesantía.

d) Resultados por mes de egreso

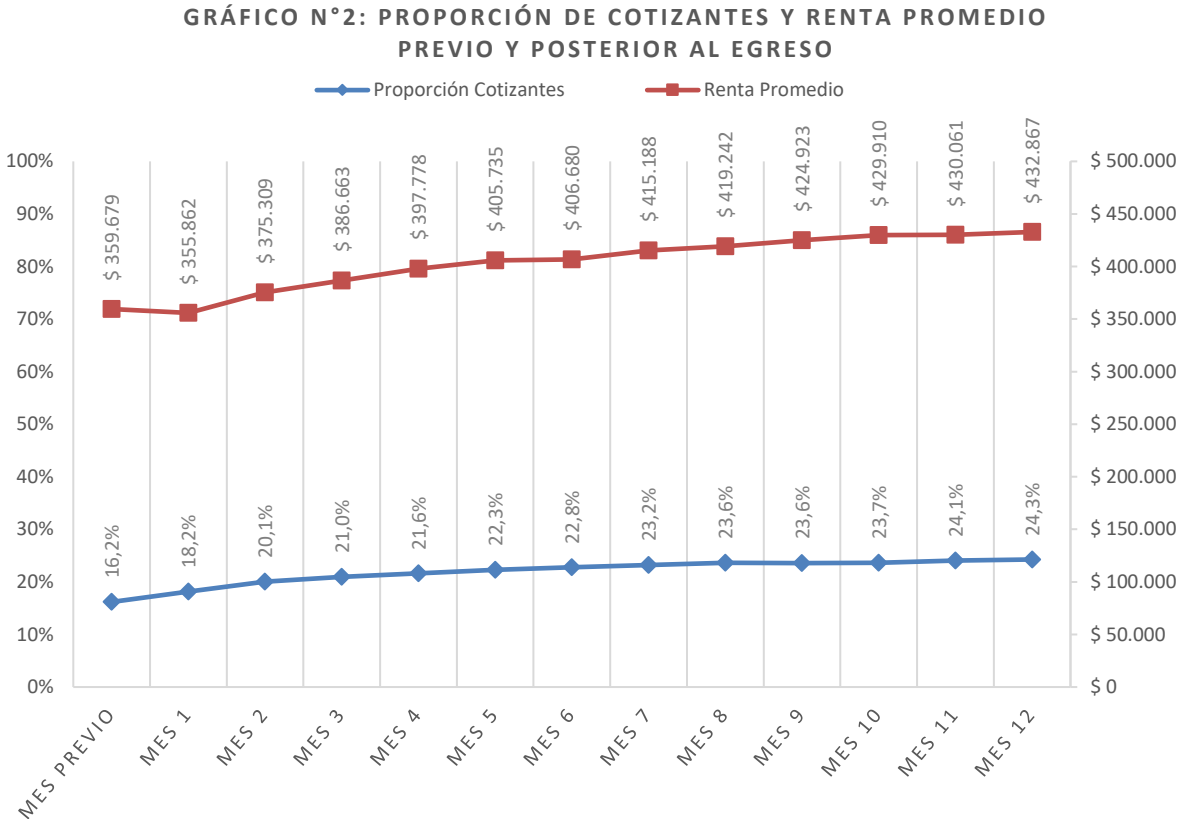
La situación laboral post egreso, que para efectos de este reporte se analiza como la proporción de cotizantes y su renta promedio, se estima mes a mes hasta cumplir con los doce meses posteriores al desarrollo del programa.

Esta situación se estima considerando tres variables de interés: a) para la totalidad de usuarios egresados en el año; b) diferenciado por usuarios que en el mes previo presentaban o no cotizaciones, y; c) según sexo.

Reporte de resultados

Abril de 2019

Al analizar las cifras del gráfico n°2, correspondiente al primer grupo, es decir, el total de usuarios se aprecia que en el mes previo al inicio del curso la proporción de cotizantes alcanzaba un 16,2%. En los meses siguientes, se presenta una tendencia al alza, donde para el primer mes de egreso aumenta a un 18,2%, para en el duodécimo mes llegar a un 24,3%. Al analizar las cifras de renta, se aprecia que, en el mes previo, se contaba con una renta promedio total de \$359.679, cifra que aumenta para el primer mes a una renta promedio de \$355.862 pesos, y se mantiene un alza sostenida hasta alcanzar los \$432.867 en los doce meses, lo que corresponde a un aumento de un 20,3% entre el mes previo y el último mes analizado.



Fuente: Base de datos administrativa de SENCE y base del Seguro de Cesantía.

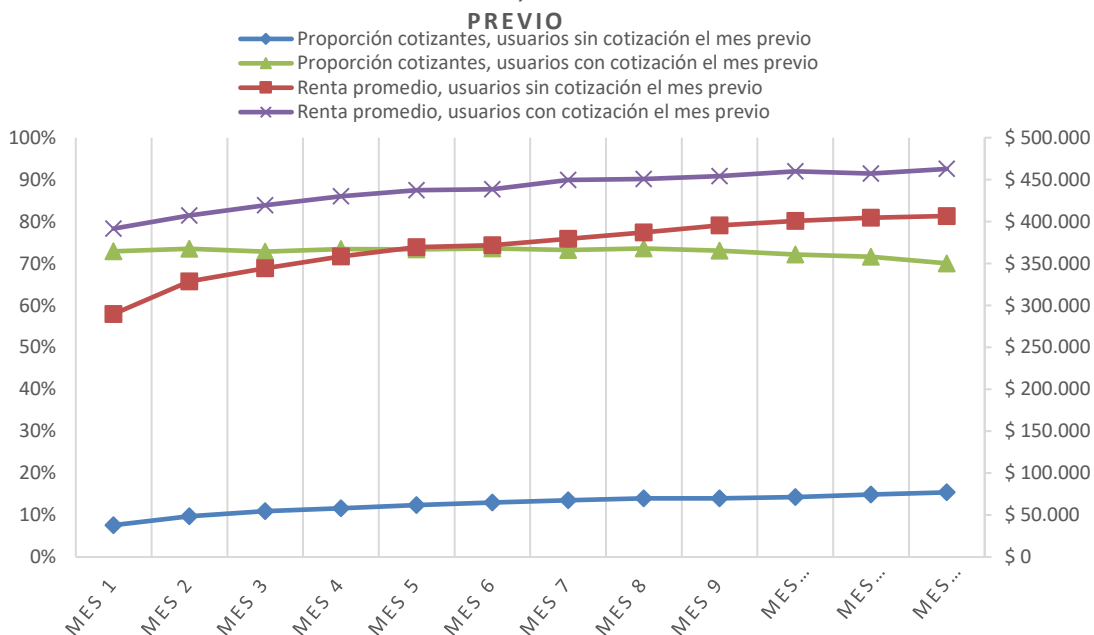
En el gráfico n°3 y tabla n°7, se aprecian los resultados para aquellos usuarios que no presentaron cotizaciones en el mes previo al inicio del curso y quienes si presentaron cotizaciones en el mismo mes. Lo que podemos observar, es que la proporción de cotizantes del segmento que no cotizaba el mes previo es más baja que la de quienes si presentaron cotizaciones (7,6% versus 72,9%) al primer mes de egreso del programa. El grupo sin cotizaciones en el mes previo presenta una tendencia ascendente a medida que avanzan los meses, alcanzando a los doce meses a un 15,4%. En el caso del segmento que presentaron cotización el mes previo, la tendencia es a mantener la proporción de cotizantes en los meses posteriores, disminuyendo levemente a los doce meses de egreso a un 70%. En cuanto a la renta promedio ambos grupos presentan un aumento entre el primer mes de

Reporte de resultados

Abril de 2019

egreso y los siguientes meses de egreso, donde el primer segmento presenta un alza de un 40,3% entre el primer mes y los doce meses de egreso, y el segundo grupo de un 18,2%. Adicionalmente se identifica que el segundo grupo presenta rentas superiores, siendo esa diferencia de un 35,1% en el primer mes de egreso, y de un 13,8% en los doce meses de egreso.

GRÁFICO N°3: PROPORCIÓN DE COTIZANTES Y RENTA PROMEDIO PREVIO Y POSTERIOR AL EGRESO, SEGÚN COTIZACIÓN EN EL MES



Fuente: Base de datos administrativa de SENCE y base del Seguro de Cesantía.

TABLA N°7: PROPORCIÓN DE COTIZANTES Y RENTA PROMEDIO MES A MES POST EGRESO SEGÚN COTIZACIÓN DEL MES PREVIO.

	Proporción cotizantes		Renta promedio	
	Sin cotización el mes previo	Con cotización el mes previo	Sin cotización el mes previo	Con cotización el mes previo
Mes 1	7,6%	72,9%	\$ 289.845	\$ 391.576
Mes 2	9,7%	73,5%	\$ 328.560	\$ 407.375
Mes 3	11,0%	72,8%	\$ 344.362	\$ 419.656
Mes 4	11,6%	73,4%	\$ 358.478	\$ 429.994
Mes 5	12,4%	73,4%	\$ 369.475	\$ 437.547
Mes 6	13,0%	73,6%	\$ 371.636	\$ 438.691
Mes 7	13,6%	73,2%	\$ 379.426	\$ 449.517
Mes 8	14,0%	73,6%	\$ 387.109	\$ 450.903
Mes 9	14,0%	73,1%	\$ 395.519	\$ 454.147
Mes 10	14,3%	72,1%	\$ 400.855	\$ 459.760
Mes 11	14,9%	71,6%	\$ 404.640	\$ 457.417
Mes 12	15,4%	70,0%	\$ 406.641	\$ 462.786

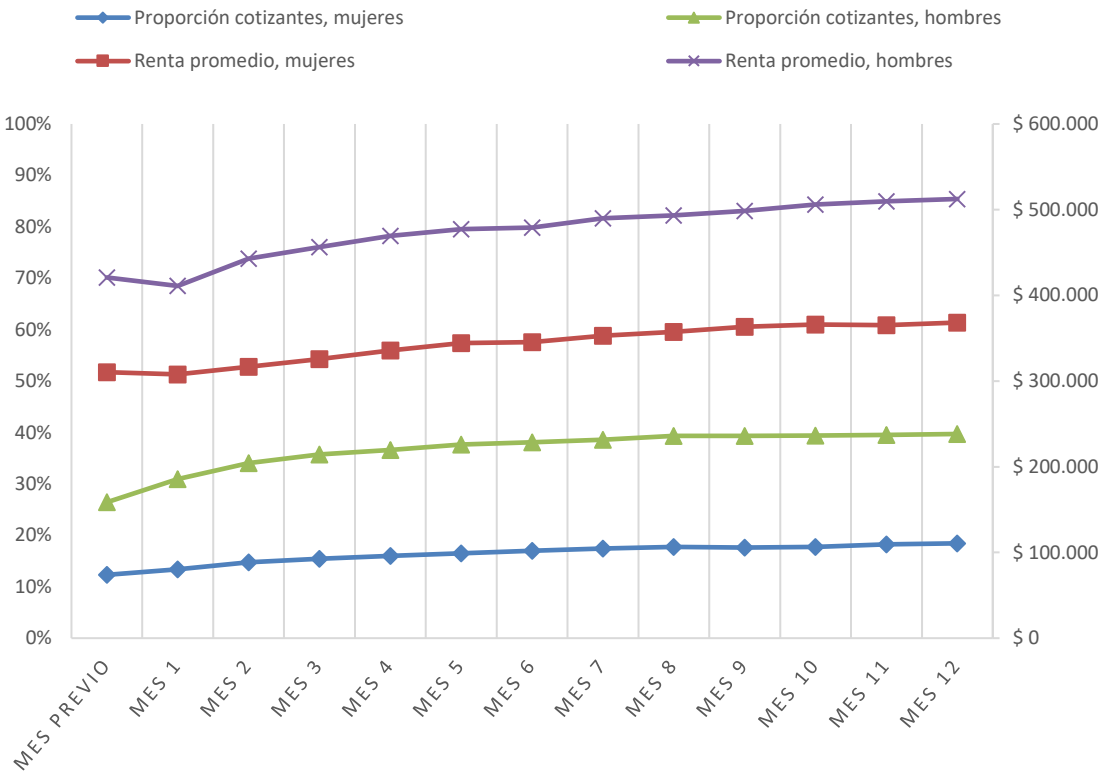
Fuente: Base de datos administrativa de SENCE y base del Seguro de Cesantía.

Reporte de resultados

Abril de 2019

Si generamos el mismo análisis anterior, pero esta vez diferenciado por sexo, se observa en el gráfico n°4 y tabla n°8, que la proporción de cotizantes mujeres en el mes previo al inicio del curso es menor a la de los hombres (12,3% y 26,4% respectivamente). En el primer mes de egreso, la proporción de cotizantes mujeres aumenta a un 13,4% mientras que los hombres a un 30,9%. La tendencia es al alza en los meses siguientes, llegando en el caso de las mujeres a un 18,4% a los doce meses de egreso y para los hombres a un 39,7%. En cuanto a la renta promedio se observa una clara diferencia entre ambos segmentos analizados, donde para el periodo previo al inicio del curso la diferencia es de un 35,7% a favor de los hombres, y a los doce meses de egreso de un 39,2% a favor de los mismos. Se resalta de todos modos que ambos grupos presentan un aumento en las rentas promedios entre el mes previo y los doce meses de egreso, donde para el caso de las mujeres ese aumento es de un 18,7%, y para los hombres de un 21,8%.

GRÁFICO N°4: PROPORCIÓN DE COTIZANTES Y RENTA PROMEDIO PREVIO Y POSTERIOR AL EGRESO, SEGÚN SEXO



Fuente: Base de datos administrativa de SENCE y base del Seguro de Cesantía.

Reporte de resultados

Abril de 2019

TABLA N°8: PROPORCIÓN DE COTIZANTES Y RENTA PROMEDIO MES A MES POST EGRESO SEGÚN SEXO.

	Proporción cotizantes		Renta promedio	
	Mujeres	Hombres	Mujeres	Hombres
Mes previo	12,3%	26,4%	\$ 310.175	\$ 420.913
Mes 1	13,4%	30,9%	\$ 307.839	\$ 411.003
Mes 2	14,8%	34,0%	\$ 316.655	\$ 442.962
Mes 3	15,4%	35,7%	\$ 325.800	\$ 456.438
Mes 4	16,0%	36,6%	\$ 335.833	\$ 469.540
Mes 5	16,5%	37,7%	\$ 344.281	\$ 477.114
Mes 6	17,0%	38,1%	\$ 345.611	\$ 479.188
Mes 7	17,4%	38,6%	\$ 353.003	\$ 489.804
Mes 8	17,7%	39,3%	\$ 357.494	\$ 493.180
Mes 9	17,6%	39,3%	\$ 363.224	\$ 498.370
Mes 10	17,7%	39,4%	\$ 366.083	\$ 506.167
Mes 11	18,2%	39,5%	\$ 365.087	\$ 509.705
Mes 12	18,4%	39,7%	\$ 368.278	\$ 512.482

Fuente: Base de datos administrativa de SENCE y base del Seguro de Cesantía.

Reporte de resultados

Abril de 2019

e) Resultados por región

A continuación, se presenta la información de proporción de cotizantes y renta promedio por región donde se desarrolló el programa, tanto para el mes previo al ingreso como los doce meses posteriores al egreso del programa. Toda esta información puede ser contrastada con el total nacional presentado en la última fila de la tabla.

TABLA N°9.1: PROPORCIÓN DE COTIZANTES Y RENTA PROMEDIO MES A MES POST EGRESO SEGÚN REGIÓN.

Región	Mes previo		Mes 1		Mes 2		Mes 3		Mes 4		Mes 5		Mes 6	
	Cotizantes	Renta	Cotizantes	Renta	Cotizantes	Renta	Cotizantes	Renta	Cotizantes	Renta	Cotizantes	Renta	Cotizantes	Renta
I	12,6%	\$ 362.867	14,9%	\$ 373.951	16,8%	\$ 382.013	18,6%	\$ 400.832	20,3%	\$ 439.394	21,6%	\$ 469.600	22,7%	\$ 455.437
II	19,9%	\$ 446.681	21,3%	\$ 459.107	24,4%	\$ 481.720	26,3%	\$ 498.038	28,2%	\$ 509.358	28,5%	\$ 519.070	29,6%	\$ 528.703
III	14,9%	\$ 349.049	17,2%	\$ 379.049	17,0%	\$ 398.712	19,0%	\$ 394.788	20,5%	\$ 413.962	21,1%	\$ 424.270	21,1%	\$ 434.373
IV	17,2%	\$ 375.501	18,3%	\$ 347.565	19,3%	\$ 360.544	20,7%	\$ 397.843	21,2%	\$ 391.108	21,7%	\$ 396.787	22,0%	\$ 395.489
V	16,8%	\$ 356.138	18,2%	\$ 360.768	20,9%	\$ 375.009	21,2%	\$ 381.971	22,2%	\$ 379.907	22,7%	\$ 392.585	23,2%	\$ 388.196
VI	24,8%	\$ 400.402	27,8%	\$ 387.270	28,6%	\$ 399.436	28,6%	\$ 411.405	28,7%	\$ 420.171	28,8%	\$ 422.382	28,6%	\$ 421.677
VII	18,4%	\$ 313.829	20,7%	\$ 323.866	21,8%	\$ 321.767	21,1%	\$ 333.103	22,9%	\$ 340.475	22,8%	\$ 341.699	22,3%	\$ 345.725
VIII	13,5%	\$ 303.637	15,3%	\$ 297.026	16,0%	\$ 312.745	16,9%	\$ 316.118	17,0%	\$ 324.638	18,0%	\$ 326.481	18,6%	\$ 324.341
IX	10,8%	\$ 280.184	11,5%	\$ 279.238	12,6%	\$ 297.536	12,8%	\$ 292.441	12,3%	\$ 301.605	13,0%	\$ 306.639	14,1%	\$ 307.920
X	16,2%	\$ 324.022	17,7%	\$ 325.018	20,2%	\$ 351.358	21,8%	\$ 354.331	21,7%	\$ 367.766	22,2%	\$ 386.668	22,8%	\$ 401.472
XI	18,2%	\$ 346.837	18,0%	\$ 350.900	18,8%	\$ 348.443	20,3%	\$ 340.317	20,9%	\$ 386.335	19,3%	\$ 418.206	21,7%	\$ 419.265
XII	25,0%	\$ 425.995	24,8%	\$ 419.556	28,2%	\$ 417.497	29,0%	\$ 434.735	29,6%	\$ 447.541	30,4%	\$ 438.841	30,2%	\$ 449.312
XIII	13,8%	\$ 301.666	14,6%	\$ 295.503	16,9%	\$ 307.430	16,8%	\$ 301.055	16,0%	\$ 305.551	16,6%	\$ 320.184	17,7%	\$ 327.170
XIV	22,7%	\$ 352.851	26,7%	\$ 311.315	27,8%	\$ 342.517	30,9%	\$ 321.812	30,0%	\$ 372.709	29,8%	\$ 355.835	29,3%	\$ 366.131
XV	11,9%	\$ 269.155	16,8%	\$ 310.847	17,3%	\$ 315.142	17,3%	\$ 298.911	17,9%	\$ 302.044	18,9%	\$ 305.387	19,3%	\$ 299.159
XVI		\$ 0	7,6%	\$ 289.845	9,7%	\$ 328.560	11,0%	\$ 344.362	11,6%	\$ 358.478	12,4%	\$ 369.475	13,0%	\$ 371.636
Total nacional	16,2%	\$ 359.679	18,2%	\$ 355.862	20,1%	\$ 375.309	21,0%	\$ 386.663	21,6%	\$ 397.778	22,3%	\$ 405.735	22,8%	\$ 406.680

Fuente: Base de datos administrativa de SENCE y base del Seguro de Cesantía.

Reporte de resultados

Abril de 2019

TABLA N°9.2: PROPORCIÓN DE COTIZANTES Y RENTA PROMEDIO MES A MES POST EGRESO SEGÚN REGIÓN.

Región	Mes 7		Mes 8		Mes 9		Mes 10		Mes 11		Mes 12	
	Cotizantes	Renta	Cotizantes	Renta	Cotizantes	Renta	Cotizantes	Renta	Cotizantes	Renta	Cotizantes	Renta
I	22,4%	\$ 466.542	23,3%	\$ 431.452	21,9%	\$ 481.742	21,2%	\$ 538.618	22,2%	\$ 526.674	22,8%	\$ 519.784
II	30,5%	\$ 543.088	31,7%	\$ 558.999	31,5%	\$ 560.750	31,4%	\$ 569.463	32,9%	\$ 572.639	32,3%	\$ 592.058
III	20,9%	\$ 436.559	21,2%	\$ 446.374	21,4%	\$ 456.125	21,4%	\$ 449.469	22,3%	\$ 450.867	22,5%	\$ 446.757
IV	22,5%	\$ 395.150	22,5%	\$ 395.771	23,4%	\$ 402.063	24,0%	\$ 391.223	24,1%	\$ 397.366	24,1%	\$ 401.774
V	23,4%	\$ 389.007	23,6%	\$ 399.930	24,2%	\$ 403.425	24,2%	\$ 411.453	24,7%	\$ 419.599	25,6%	\$ 415.867
VI	29,6%	\$ 434.918	29,5%	\$ 441.890	29,2%	\$ 436.437	28,9%	\$ 449.450	29,8%	\$ 429.346	30,1%	\$ 432.399
VII	22,2%	\$ 355.688	22,6%	\$ 358.180	22,0%	\$ 360.133	23,0%	\$ 360.478	23,3%	\$ 360.533	23,5%	\$ 370.485
VIII	18,9%	\$ 335.941	19,1%	\$ 335.292	19,1%	\$ 339.544	19,3%	\$ 343.491	19,6%	\$ 349.291	20,1%	\$ 346.639
IX	15,2%	\$ 306.128	16,1%	\$ 299.410	15,3%	\$ 306.991	14,7%	\$ 311.899	15,2%	\$ 309.020	15,0%	\$ 319.861
X	23,1%	\$ 404.061	25,2%	\$ 387.314	24,0%	\$ 396.719	24,1%	\$ 397.764	24,8%	\$ 407.090	24,3%	\$ 413.193
XI	22,1%	\$ 383.139	21,7%	\$ 392.457	21,3%	\$ 408.256	21,7%	\$ 379.393	22,2%	\$ 381.075	22,2%	\$ 394.951
XII	32,1%	\$ 436.901	32,7%	\$ 465.149	31,5%	\$ 455.256	29,8%	\$ 488.905	28,8%	\$ 466.505	28,8%	\$ 476.560
XIII	25,0%	\$ 457.181	25,5%	\$ 462.735	25,7%	\$ 468.612	26,1%	\$ 471.320	26,1%	\$ 473.418	26,2%	\$ 477.729
XIV	18,9%	\$ 322.402	18,9%	\$ 322.210	18,5%	\$ 323.367	17,7%	\$ 333.382	18,2%	\$ 329.924	18,9%	\$ 318.153
XV	29,5%	\$ 372.250	28,1%	\$ 367.201	29,2%	\$ 384.586	29,0%	\$ 368.242	29,6%	\$ 381.741	29,2%	\$ 357.006
XVI	19,3%	\$ 306.720	19,1%	\$ 317.247	19,4%	\$ 339.552	19,7%	\$ 341.335	20,5%	\$ 341.011	20,9%	\$ 338.113
Total nacional	23,2%	\$ 415.188	23,6%	\$ 419.242	23,6%	\$ 424.923	23,7%	\$ 429.910	24,1%	\$ 430.061	24,3%	\$ 432.867

Fuente: Base de datos administrativa de SENCE y base del Seguro de Cesantía.