

Este reporte de resultados tiene como objetivo presentar la situación laboral previa y ex post de los usuarios del programa Transferencias al Sector Público, para aquellos usuarios que aprobaron durante el año 2016. Las fuentes de información que permitieron la construcción de las estadísticas contenidas en este documento son: bases administrativas del programa y base del seguro de cesantía<sup>1</sup>.

Las estadísticas contenidas en este reporte permiten observar las condiciones de los usuarios en cuanto a cotizaciones y salarios antes del ingreso del programa y posterior a su egreso, lo que permite analizar si se presentan variaciones entre ambos periodos. **Cabe mencionar y recalcar que las estadísticas e indicadores que se presentan en este reporte no corresponden a efectos directos y atribuibles al programa, ya que no responden a una evaluación de impacto.**

## Antecedentes administrativos del programa

El total de usuarios registrados en la base administrativa utilizada para este reporte corresponde a un total de 3.466 personas, quienes aprobaron el programa durante el año 2016. La tabla n°1 muestra la distribución de esos usuarios según el año de inicio del programa, y los meses de término del programa.

**TABLA N°1: MESES TÉRMINO Y AÑOS DE INICIO DEL PROGRAMA PARA LOS USUARIOS QUE APROBARON DURANTE EL AÑO 2016.**

Mes término 2016	Año inicio		Total
	2015	2016	
Enero	158	-	<b>158</b>
Febrero	20	-	<b>20</b>
Marzo	-	-	-
Abril	-	-	-
Mayo	-	-	-
Junio	-	-	-
Julio	-	137	<b>137</b>
Agosto	-	255	<b>255</b>
Septiembre	-	36	<b>36</b>
Octubre	-	448	<b>448</b>
Noviembre	-	999	<b>999</b>
Diciembre	-	1.413	<b>1.413</b>
<b>Total</b>	<b>178</b>	<b>3.288</b>	<b>3.466</b>

Fuente: Base de datos administrativa de SENCE.

<sup>1</sup> La base del seguro de cesantía se encuentra actualizada al mes de abril de 2018 para la fecha de elaboración de este reporte.

## Información contenida en este reporte

A continuación, se presenta de manera desagregada la información contenida en este reporte:

### a) Resultados generales:

- ✓ Distribución de usuarios según la cantidad de cotizaciones que presentan en los doce meses previos y posteriores a su paso por el programa.
- ✓ Distribución de usuarios según cantidad máxima de cotizaciones continuas presentadas durante los 12 meses posteriores al egreso del programa.
- ✓ Proporción de usuarios que mejoran su renta posterior al egreso del programa.
- ✓ Distribución de usuarios según el mes en el cual comienzan a cotizar posterior al egreso del programa.

### b) Resultados por situación ocupacional:

- ✓ Distribución de usuarios según la cantidad de cotizaciones que presentan en los doce meses previos y posteriores a su paso por el programa, distinguiendo según dos grupos, el primero, aquellos usuarios que no presentaron ninguna cotización en los doce meses previos al ingreso al programa, y, por otra parte, aquellos usuarios que presentaron al menos una cotización en el mismo período.

### c) Resultados por sexo:

- ✓ Distribución de usuarios según la cantidad de cotizaciones que presentan en los doce meses previos y posteriores a su paso por el programa, diferenciando entre hombres y mujeres.

### d) Resultados por institución proveedora de la capacitación:

- ✓ Distribución de usuarios según la cantidad de cotizaciones que presentan en los doce meses previos y posteriores a su paso por el programa, diferenciando por institución proveedora de la capacitación.

### e) Resultados por mes de egreso:

- ✓ Proporción de cotizantes y su renta promedio en el mes previo al ingreso al programa y según mes de egreso de éste, considerando desde el primer a los doce meses.
- ✓ Proporción de cotizantes y su renta promedio en el mes previo al ingreso al programa y según mes de egreso de éste, considerando desde el primer a los doce meses, distinguiendo entre quienes presentaron cotizaciones el mes previo, y quienes no presentaron.
- ✓ Proporción de cotizantes y su renta promedio en el mes previo al ingreso al programa y según mes de egreso de éste, considerando desde el primer a los doce meses, distinguiendo según hombres y mujeres.
- ✓ Proporción de cotizantes y su renta promedio en el mes previo al ingreso al programa y según mes de egreso de éste, considerando desde el primer a los doce meses, distinguiendo según institución proveedora de la capacitación.

### f) Resultados por región:

- ✓ Proporción de cotizantes y su renta promedio en el mes previo al ingreso al programa y según mes de egreso, considerando desde el primer a los doce meses, por región.

## b) Resultados

El análisis de la situación previa y posterior al programa permite observar las condiciones de los usuarios en cuanto a cotizaciones y salarios antes del ingreso del programa y posterior a su egreso, lo que permite analizar si se presentan variaciones entre ambos periodos. *Cabe mencionar y recalcar que las estadísticas e indicadores que se presentan en este reporte no corresponden a efectos directos y atribuibles al programa, ya que no responden a una evaluación de impacto.*

### a) Resultados generales

Los primeros resultados que se presentan corresponden a la distribución de usuarios según cantidad de cotizaciones en los doce meses previos y posteriores al desarrollo del programa. Según las cifras expuestas en la tabla n°2 un 25,8% de los usuarios presentaron al menos una cotización durante los doce meses anteriores al ingreso del programa. Si se observan las mismas cifras para el periodo de post egreso, el total de usuarios con al menos una cotización en un periodo de doce meses asciende a 30,9%. Otro dato relevante es que en los doce meses previos, un 74,2% de los usuarios no presentó cotizaciones, lo que desciende a 69,1% en los doce meses posteriores.

Adicional a las cotizaciones, la segunda variable de interés corresponde a la renta que presentan los usuarios que se encuentran trabajando, donde se aprecia que la renta promedio de los doce meses previo al ingreso del programa aumenta en un 5,7% para los doce meses posteriores al egreso.

**TABLA N°2: DISTRIBUCIÓN DE USUARIOS SEGÚN CANTIDAD DE COTIZACIONES PRESENTADA DURANTE LOS 12 MESES PREVIOS Y POSTERIORES AL INGRESO DEL PROGRAMA.**

Cantidad de cotizaciones	Situación laboral 12 meses previos al inicio del programa		Situación laboral 12 meses posteriores al egreso del programa	
	Cotizantes	Porcentaje	Cotizantes	Porcentaje
0	2.573	74,2%	2.394	69,1%
1	131	3,8%	125	3,6%
2	128	3,7%	135	3,9%
3	111	3,2%	115	3,3%
4	72	2,1%	89	2,6%
5	62	1,8%	86	2,5%
6	63	1,8%	88	2,5%
7	38	1,1%	62	1,8%
8	39	1,1%	66	1,9%
9	33	1,0%	54	1,6%
10	50	1,4%	60	1,7%
11	34	1,0%	41	1,2%
12	132	3,8%	151	4,4%
<b>Total</b>	<b>3.466</b>	<b>100%</b>	<b>3.466</b>	<b>100%</b>
<b>Total de personas con al menos una cotización</b>	<b>893</b>	<b>25,8%</b>	<b>1.072</b>	<b>30,9%</b>
<b>Renta promedio pesos (1)</b>	<b>\$ 314.893</b>		<b>\$ 332.753</b>	
(1) Para el caso donde las personas presentaban más de una renta mensual, se generó la suma de esas rentas.				

Fuente: Base de datos administrativa de SENCE y base del Seguro de Cesantía.

## Reporte de resultados

Agosto de 2018

La tabla n°3 presenta la distribución de usuarios que presentan al menos una cotización en los doce meses posteriores al egreso del programa, lo que corresponde a un 30,9% del total de usuarios analizados en este reporte, según el máximo de cotizaciones continuas en el periodo post egreso. La mayor proporción de usuarios se encuentran en el nivel de entre 1 y 4 cotizaciones continuas con proporciones que van entre un 10% y un 15%. Respecto del promedio de cotizaciones continuas, éste es de cinco.

**TABLA N°3: DISTRIBUCIÓN DE USUARIOS QUE PRESENTAN COTIZACIONES EN LOS DOCE MESES POSTERIORES AL EGRESO DE ACUERDO A LA CANTIDAD MÁXIMA DE COTIZACIONES CONTINUAS EN ESE PERIODO.**

Número máximo de cotizaciones continuas en un periodo de 12 meses	Total usuarios	
	Cotizantes	Porcentaje
1	150	14,0%
2	168	15,7%
3	153	14,3%
4	108	10,1%
5	91	8,5%
6	63	5,9%
7	49	4,6%
8	53	4,9%
9	27	2,5%
10	36	3,4%
11	23	2,1%
12	151	14,1%
Total	<b>1.072</b>	<b>100,0%</b>
<b>Promedio de cotizaciones continuas en 12 meses</b>	<b>5</b>	

Fuente: Base de datos administrativa de SENCE y base del Seguro de Cesantía.

Luego, en el gráfico n°1 podemos ver las mejoras en salario de los usuarios. Se contabiliza como aumento de renta cuando un usuario presenta una renta promedio superior en los primeros seis meses de egreso respecto de la renta promedio presentada en los seis meses previos al ingreso del programa. Solo se considerarán aumentos de rentas igual o superiores a una UF. En este contexto, un 7,5% de los usuarios del programa año 2016 mejoran renta en los seis meses posteriores al desarrollo del curso.

**GRÁFICO N°2: PROPORCIÓN DE USUARIOS QUE MEJORAN RENTA LOS SEIS MESES POSTERIORES AL EGRESO DEL CURSO**



Fuente: Base de datos administrativa de SENCE y base del Seguro de Cesantía.

## Reporte de resultados

Agosto de 2018

Al indagar en el tiempo que demoran los usuarios del programa en comenzar a cotizar una vez finalizado éste, se observa que un 75,4% de los usuarios comienzan a cotizar durante los primeros seis meses de egreso. El tiempo promedio que tarda en hacerlo el grupo completo es de cuatro meses. Cabe destacar que el universo considerado en esta tabla es solo aquél que no presentó cotizaciones en los seis meses antes de ingresar al programa, lo que corresponde a 2.825 usuarios, es decir, un 81,5% del universo.

**TABLA N°4: DISTRIBUCIÓN DE USUARIOS SEGÚN EL MES EN EL CUAL COMIENZAN A COTIZAR POSTERIOR AL EGRESO DEL PROGRAMA.**

Cantidad de meses posterior al egreso	Cantidad de usuarios según mes en el cual comienzan a cotizar (1)	
	Cotizantes	Porcentaje
1	178	38,7%
2	52	11,3%
3	45	9,8%
4	33	7,2%
5	27	5,9%
6	12	2,6%
7	17	3,7%
8	22	4,8%
9	16	3,5%
10	18	3,9%
11	23	5,0%
12	17	3,7%
<b>Total</b>	<b>460</b>	<b>100,0%</b>
<b>Meses promedio que demoran los usuarios en comenzar a cotizar (considera solo personas que presentaron cotizaciones los 12 meses posteriores)</b>		<b>4</b>
<b>Proporción de usuarios que presentan al menos una cotización los 12 meses posteriores al programa y los 6 meses previos no</b>		<b>16,3%</b>
(1) Se estimará para aquellos usuarios que no contaban con cotizaciones los seis meses antes de ingresar al programa, lo que corresponde a 2.825 usuarios, es decir, un 81,5% del universo.		

Fuente: Base de datos administrativa de SENCE y base del Seguro de Cesantía.

### b) Resultados por situación ocupacional

Si se focaliza el análisis por segmento, de acuerdo a si los usuarios eran cotizantes o no previo al desarrollo del programa, considerando en un grupo a aquellos **usuarios que no presentaron ninguna cotización** en los doce meses previos al programa, y en un segundo grupo a aquellos **usuarios que al menos presentaron una cotización** durante ese periodo previo al programa, se observa que el segundo grupo presenta una mayor proporción de usuarios con al menos una cotización en el periodo posterior al fin del programa con un 65,6% respecto de un 18,9%. Si se genera un comparativo entre ambos segmentos sobre la variable renta, se detecta una diferencia de un 15,1% a favor de los usuarios que contaban con al menos una cotización previo al inicio del programa (tabla n°5).

## Reporte de resultados

Agosto de 2018

De manera adicional, la tabla a continuación permite también generar un contraste de la situación laboral del segmento que presentó al menos una cotización en los doce meses previos al inicio del programa, previo y posterior al desarrollo de los cursos, donde se aprecia un aumento de un 10,8% en la variable renta en los doce meses luego de haber egresado del programa.

**TABLA N°5: DISTRIBUCIÓN DE USUARIOS SEGÚN CANTIDAD DE COTIZACIONES PRESENTADA DURANTE LOS 12 MESES PREVIOS Y POSTERIORES AL PROGRAMA (SEGÚN SITUACIÓN OCUPACIONAL PREVIO AL PROGRAMA).**

Cantidad de cotizaciones	Segmento sin cotizaciones (1)		Segmento con cotizaciones (2)			
	Situación laboral 12 meses posterior al egreso		Situación laboral 12 meses previos al ingreso		Situación laboral 12 meses posterior al egreso	
	Cotizantes	Porcentaje	Cotizantes	Porcentaje	Cotizantes	Porcentaje
<b>0</b>	2.087	81,1%		0,0%	307	34,4%
<b>1</b>	78	3,0%	131	14,7%	47	5,3%
<b>2</b>	85	3,3%	128	14,3%	50	5,6%
<b>3</b>	57	2,2%	111	12,4%	58	6,5%
<b>4</b>	49	1,9%	72	8,1%	40	4,5%
<b>5</b>	44	1,7%	62	6,9%	42	4,7%
<b>6</b>	43	1,7%	63	7,1%	45	5,0%
<b>7</b>	33	1,3%	38	4,3%	29	3,2%
<b>8</b>	36	1,4%	39	4,4%	30	3,4%
<b>9</b>	13	0,5%	33	3,7%	41	4,6%
<b>10</b>	22	0,9%	50	5,6%	38	4,3%
<b>11</b>	11	0,4%	34	3,8%	30	3,4%
<b>12</b>	15	0,6%	132	14,8%	136	15,2%
<b>Total</b>	<b>2.573</b>	<b>100,0%</b>	<b>893</b>	<b>100%</b>	<b>893</b>	<b>100%</b>
<b>Total de personas con al menos una cotización</b>	<b>486</b>	<b>18,9%</b>	<b>893</b>	<b>100%</b>	<b>586</b>	<b>65,6%</b>
<b>Renta promedio pesos (3)</b>	<b>\$ 303.115</b>		<b>\$ 314.893</b>		<b>\$ 348.959</b>	

(1) Se entenderá como segmento sin cotizaciones aquellos usuarios que no presentaron cotizaciones en los 12 meses previos al inicio del curso.  
 (2) Se entenderá como segmento con cotizaciones aquellos usuarios que presentaron al menos una cotización en los 12 meses previos al inicio del curso.  
 (3) Para el caso donde las personas presentaban más de una renta mensual, se generó la suma de esas rentas.

Fuente: Base de datos administrativa de SENCE y base del Seguro de Cesantía.

### c) Resultados según sexo

Considerando las brechas existentes entre mujeres y hombres en el ámbito laboral, resulta de gran relevancia analizar el comportamiento en cuanto a cotizaciones y rentas de los usuarios del programa diferenciándolo por sexo. En ese sentido, la siguiente tabla muestra la situación laboral previo y posterior de las mujeres y hombres, en la cual se observa que, en cuanto a la proporción de personas con al menos una cotización en los doce meses previos y posteriores al programa, en el segmento de mujeres se mantiene más bien estable antes y después del programa, mientras que, en el caso de los hombres, aumenta la proporción de un 31,5% a un 38,9%. Al mirar la variable renta se detecta otro contraste entre ambos grupos, donde previo al ingreso del programa existían una diferencia en renta promedio de un 20,1% a favor de los hombres, y en el periodo posterior disminuye a un 17,4%.

## Reporte de resultados

Agosto de 2018

**TABLA N°6: SITUACIÓN LABORAL PREVIO Y POSTERIOR AL PROGRAMA SEGÚN SEXO.**

Cantidad de cotizaciones	Situación laboral Mujeres				Situación laboral Hombres			
	Situación laboral 12 meses previos al inicio		Situación laboral 12 meses posteriores al egreso		Situación laboral 12 meses previos al inicio		Situación laboral 12 meses posteriores al egreso	
	Cotizantes	%	Cotizantes	%	Cotizantes	%	Cotizantes	%
<b>0</b>	997	85,6%	987	84,7%	1.576	68,5%	1.407	61,1%
<b>1</b>	29	2,5%	19	1,6%	102	4,4%	106	4,6%
<b>2</b>	30	2,6%	27	2,3%	98	4,3%	108	4,7%
<b>3</b>	23	2,0%	22	1,9%	88	3,8%	93	4,0%
<b>4</b>	7	0,6%	25	2,1%	65	2,8%	64	2,8%
<b>5</b>	9	0,8%	10	0,9%	53	2,3%	76	3,3%
<b>6</b>	6	0,5%	8	0,7%	57	2,5%	80	3,5%
<b>7</b>	6	0,5%	8	0,7%	32	1,4%	54	2,3%
<b>8</b>	4	0,3%	8	0,7%	35	1,5%	58	2,5%
<b>9</b>	5	0,4%	3	0,3%	28	1,2%	51	2,2%
<b>10</b>	6	0,5%	8	0,7%	44	1,9%	52	2,3%
<b>11</b>	6	0,5%	5	0,4%	28	1,2%	36	1,6%
<b>12</b>	37	3,2%	35	3,0%	95	4,1%	116	5,0%
<b>Total</b>	<b>1.165</b>	<b>100%</b>	<b>1.165</b>	<b>100%</b>	<b>2.301</b>	<b>100%</b>	<b>2.301</b>	<b>100%</b>
<b>Total de personas con al menos una cotización</b>	<b>168</b>	<b>14,4%</b>	<b>178</b>	<b>15,3%</b>	<b>725</b>	<b>31,5%</b>	<b>894</b>	<b>38,9%</b>
<b>Renta promedio pesos (1)</b>	<b>\$ 270.828</b>		<b>\$ 290.561</b>		<b>\$ 325.236</b>		<b>\$ 340.984</b>	

Fuente: Base de datos administrativa de SENCE y base del Seguro de Cesantía.

### d) Resultados según institución proveedora de la capacitación

El programa analizado en este reporte, es ejecutado mediante la transferencia de recursos a distintas instituciones públicas, las que para el año 2016 fueron: Fuerzas Armadas, Gendarmería, INDAP y SENAME. En ese sentido la siguiente tabla presenta los resultados en materia de cotizaciones y salarios diferenciados por esas instituciones. De esa forma, las cifras muestran que los usuarios de Gendarmería presentan la mayor proporción de cotizantes los doce meses previos al inicio del programa con un 35,1%, y la institución con una menor proporción de cotizantes en ese periodo es INDAP con un 16,1%. Por otra parte, observando las cifras de los doce meses posteriores se identifica que los usuarios del SENAME son quienes presentan el mayor cambio en cantidad de cotizantes, pasando de un 31,8% a un 56,8%, seguido de Gendarmería que pasa de un 35,1% previo al inicio de los cursos a un 40,9% en el periodo posterior al egreso.

En términos de renta, se observa que quienes presentan mayores rentas promedio tanto en los doce meses previos al inicio del curso, como en los doce meses posteriores corresponden a los usuarios que pertenecen a la línea de gendarmería. Por otra parte, quienes en proporción aumentan más su renta promedio en el período analizado corresponde a los usuarios de las Fuerzas Armadas, que aumentan su salario en un 30,5%.

## Reporte de resultados

Agosto de 2018

**TABLA N°7: SITUACIÓN LABORAL PREVIO Y POSTERIOR AL PROGRAMA SEGÚN INSTITUCIÓN PROVEEDORA DE CAPACITACIÓN.**

Cantidad de cotizaciones	Situación laboral usuarios FFAA		Situación laboral usuarios Gendarmería		Situación laboral usuarios de INDAP		Situación laboral usuarios de SENAME									
	Situación laboral 12 meses previos al inicio	Situación laboral 12 meses posteriores al egreso	Situación laboral 12 meses previos al inicio	Situación laboral 12 meses posteriores al egreso	Situación laboral 12 meses previos al inicio	Situación laboral 12 meses previos al inicio	Situación laboral 12 meses previos al inicio	Situación laboral 12 meses previos al inicio								
	N	%	N	%	N	%	N	%								
<b>0</b>	442	75,9%	414	71,1%	869	64,9%	791	59,1%	1.112	83,9%	1.094	82,5%	150	68,2%	95	43,2%
<b>1</b>	33	5,7%	23	4,0%	58	4,3%	69	5,2%	22	1,7%	21	1,6%	18	8,2%	12	5,5%
<b>2</b>	27	4,6%	17	2,9%	54	4,0%	66	4,9%	34	2,6%	26	2,0%	13	5,9%	26	11,8%
<b>3</b>	27	4,6%	20	3,4%	44	3,3%	50	3,7%	26	2,0%	29	2,2%	14	6,4%	16	7,3%
<b>4</b>	21	3,6%	14	2,4%	34	2,5%	37	2,8%	8	0,6%	25	1,9%	9	4,1%	13	5,9%
<b>5</b>	13	2,2%	14	2,4%	33	2,5%	46	3,4%	12	0,9%	14	1,1%	4	1,8%	12	5,5%
<b>6</b>	7	1,2%	18	3,1%	41	3,1%	43	3,2%	12	0,9%	14	1,1%	3	1,4%	13	5,9%
<b>7</b>	2	0,3%	12	2,1%	25	1,9%	29	2,2%	8	0,6%	12	0,9%	3	1,4%	9	4,1%
<b>8</b>	4	0,7%	18	3,1%	25	1,9%	27	2,0%	7	0,5%	14	1,1%	3	1,4%	7	3,2%
<b>9</b>	3	0,5%	8	1,4%	21	1,6%	35	2,6%	7	0,5%	5	0,4%	2	0,9%	6	2,7%
<b>10</b>	1	0,2%	12	2,1%	39	2,9%	34	2,5%	9	0,7%	10	0,8%	1	0,5%	4	1,8%
<b>11</b>	1	0,2%	4	0,7%	24	1,8%	29	2,2%	9	0,7%	4	0,3%	-	0,0%	4	1,8%
<b>12</b>	1	0,2%	8	1,4%	71	5,3%	82	6,1%	60	4,5%	58	4,4%	-	0,0%	3	1,4%
<b>Total</b>	<b>582</b>	<b>100%</b>	<b>582</b>	<b>100%</b>	<b>1.338</b>	<b>100%</b>	<b>1.338</b>	<b>100%</b>	<b>1.326</b>	<b>100%</b>	<b>1.326</b>	<b>100%</b>	<b>220</b>	<b>100%</b>	<b>220</b>	<b>100%</b>
<b>Total de personas con al menos una cotización</b>	<b>140</b>	<b>24,1%</b>	<b>168</b>	<b>28,9%</b>	<b>469</b>	<b>35,1%</b>	<b>547</b>	<b>40,9%</b>	<b>214</b>	<b>16,1%</b>	<b>232</b>	<b>17,5%</b>	<b>70</b>	<b>31,8%</b>	<b>125</b>	<b>56,8%</b>
<b>Renta promedio pesos (1)</b>	<b>\$ 239.762</b>		<b>\$ 312.976</b>		<b>\$ 339.699</b>		<b>\$ 367.599</b>		<b>\$ 300.185</b>		<b>\$ 296.878</b>		<b>\$243.864</b>		<b>\$ 256.166</b>	

Fuente: Base de datos administrativa de SENCE y base del Seguro de Cesantía.



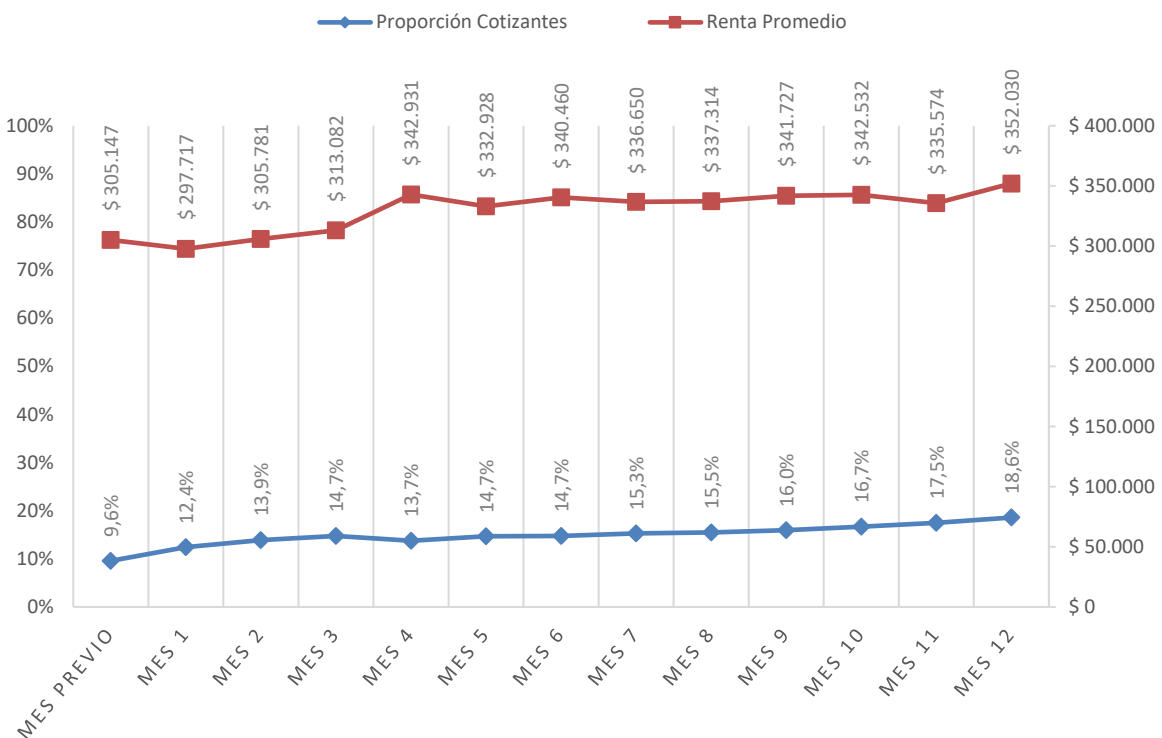
e) Resultados por mes de egreso

La situación laboral post egreso, que para efectos de este reporte se analiza como la proporción de cotizantes y su renta promedio, se estima mes a mes hasta cumplir con los doce meses posteriores al desarrollo del programa.

Esta situación se estima considerando cuatro variables de interés: a) para la totalidad de usuarios egresados en el año; b) diferenciado por usuarios que en el mes previo presentaban o no cotizaciones; c) según sexo, y; d) según institución proveedora de la capacitación.

Al analizar las cifras del gráfico n°2, correspondiente al primer grupo, es decir, el total de usuarios, se aprecia que en el mes previo al inicio del curso la proporción de cotizantes alcanzaba un 9,6%. En los meses siguientes, se presenta una tendencia al alza, donde para el primer mes de egreso aumenta a un 12,4%, para en los doce meses de egreso llegar a un 18,6%. Al analizar las cifras de renta, se aprecia que, en el mes previo, se contaba con una renta promedio total de \$305.147, cifra que disminuye en el primer mes de egreso a una renta promedio de \$297.717 pesos, para luego tomar una tendencia al alza, llegando a una renta promedio de \$352.030 a los doce meses, lo que corresponde a un aumento de un 18,2% al contrastar el mes previo con el duodécimo mes de egreso.

GRÁFICO N°2: PROPORCIÓN DE COTIZANTES Y RENTA PROMEDIO PREVIO Y POSTERIOR AL EGRESO



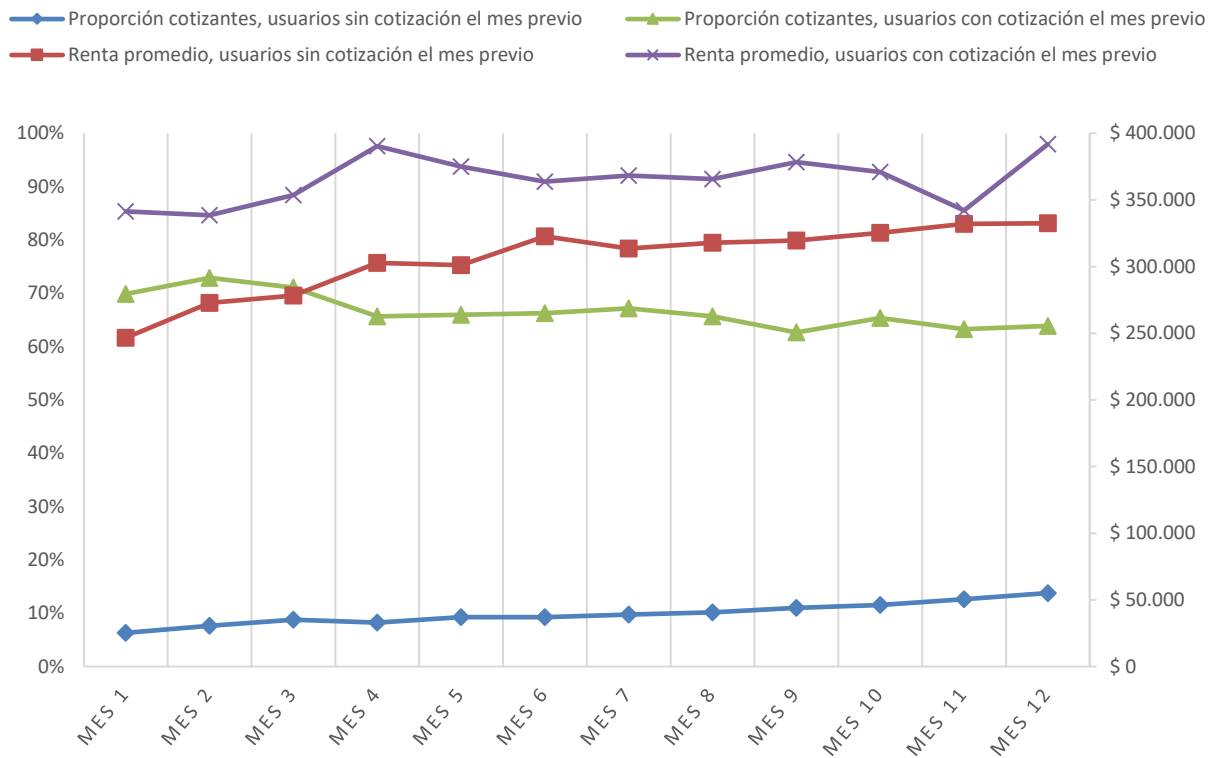
Fuente: Base de datos administrativa de SENCE y base del Seguro de Cesantía.

## Reporte de resultados

Agosto de 2018

En el gráfico n°3 y tabla n°8, se aprecian los resultados para aquellos usuarios que no presentaron cotizaciones en el mes previo al inicio del curso y quienes si presentaron cotizaciones en el mismo mes. Lo que podemos observar, es que la proporción de cotizantes del segmento que no cotizaba el mes previo es mucho más baja que la de quienes si presentaron cotizaciones (6,3% versus 69,9%) al primer mes de egreso del programa. El grupo sin cotizaciones en el mes previo, presenta una leve tendencia ascendente a medida que avanzan los meses, alcanzando a los doce meses de egreso un 13,8%. En el caso del segmento que presentaron cotización el mes previo, la tendencia es a disminuir la proporción de cotizantes en los meses posteriores, llegando a los doce meses a un 63,9%. En cuanto a la renta promedio ambos grupos presentan un aumento entre el primer mes de egreso y los siguientes meses de egreso, donde el primer segmento presenta un alza de un 34,8% entre el primer mes y el duodécimo mes de egreso, y el segundo grupo de un 14,8%. Adicionalmente se identifica que el segundo grupo presenta rentas superiores, y con movimientos al alza y a la baja durante todo el período.

**GRÁFICO N°3: PROPORCIÓN DE COTIZANTES Y RENTA PROMEDIO PREVIO Y POSTERIOR AL EGRESO, SEGÚN COTIZACIÓN EN EL MES PREVIO**



Fuente: Base de datos administrativa de SENCE y base del Seguro de Cesantía.

## Reporte de resultados

Agosto de 2018

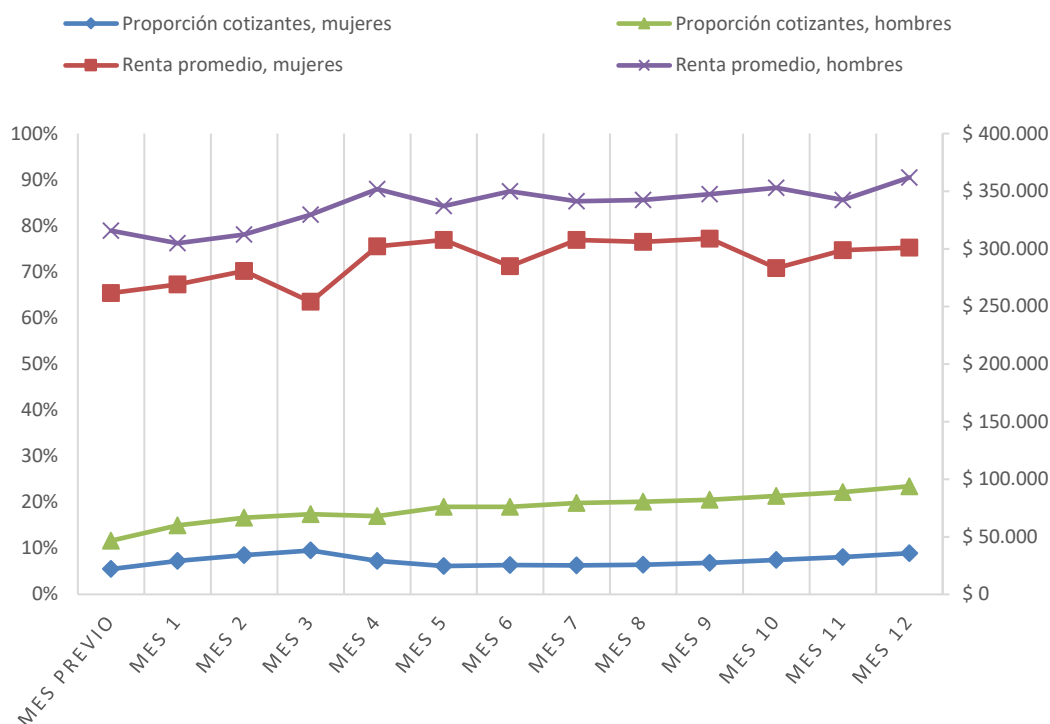
**TABLA N°8: PROPORCIÓN DE COTIZANTES Y RENTA PROMEDIO MES A MES POST EGRESO SEGÚN COTIZACIÓN DEL MES PREVIO.**

	Proporción cotizantes		Renta promedio	
	Sin cotización el mes previo	Con cotización el mes previo	Sin cotización el mes previo	Con cotización el mes previo
<b>Mes 1</b>	6,3%	69,9%	\$ 246.617	\$ 341.328
<b>Mes 2</b>	7,7%	72,9%	\$ 272.748	\$ 338.540
<b>Mes 3</b>	8,8%	71,1%	\$ 278.330	\$ 353.577
<b>Mes 4</b>	8,2%	65,7%	\$ 302.796	\$ 390.432
<b>Mes 5</b>	9,3%	66,0%	\$ 301.094	\$ 375.083
<b>Mes 6</b>	9,3%	66,3%	\$ 322.774	\$ 363.854
<b>Mes 7</b>	9,8%	67,2%	\$ 313.545	\$ 368.354
<b>Mes 8</b>	10,2%	65,7%	\$ 317.863	\$ 365.777
<b>Mes 9</b>	11,0%	62,7%	\$ 319.670	\$ 378.311
<b>Mes 10</b>	11,5%	65,4%	\$ 325.385	\$ 371.058
<b>Mes 11</b>	12,6%	63,3%	\$ 332.028	\$ 342.242
<b>Mes 12</b>	13,8%	63,9%	\$ 332.496	\$ 391.836

Fuente: Base de datos administrativa de SENCE y base del Seguro de Cesantía.

Si generamos el mismo análisis anterior, pero esta vez diferenciado por sexo, se observa en el gráfico n°4 y tabla n°9, que la proporción de cotizantes mujeres en el mes previo al inicio del curso es menor a la de los hombres (5,5% y 11,6% respectivamente). En el primer mes de egreso, la proporción de cotizantes mujeres aumenta a un 7,3% mientras que los hombres a un 15%. La tendencia al alza en los meses siguientes es sostenida en el caso de los hombres llegando a un 23,5% a los doce meses de egreso, las mujeres, también presentan un alza, sin embargo, al cuarto mes presentan una caída en la proporción de cotizantes, luego de la cual comienzan a subir nuevamente. En cuanto a la renta promedio se observa una clara diferencia entre ambos segmentos analizados, donde para el periodo previo al inicio del curso la diferencia es de un 20,7% a favor de los hombres, alcanzando a los doce meses un 20,3% a favor de los mismos. Se resalta de todos modos que ambos grupos presentan un aumento en las rentas promedios entre el mes previo y los doce meses de egreso, donde para el caso de las mujeres ese aumento es de un 13,1%, y para los hombres de un 12,8%.

GRÁFICO N°4: PROPORCIÓN DE COTIZANTES Y RENTA PROMEDIO PREVIO Y POSTERIOR AL EGRESO, SEGÚN SEXO



Fuente: Base de datos administrativa de SENCE y base del Seguro de Cesantía.

TABLA N°9: PROPORCIÓN DE COTIZANTES Y RENTA PROMEDIO MES A MES POST EGRESO SEGÚN SEXO.

	Proporción cotizantes		Renta promedio	
	Mujeres	Hombres	Mujeres	Hombres
<b>Mes previo</b>	5,5%	11,6%	\$ 261.410	\$ 315.592
<b>Mes 1</b>	7,3%	15,0%	\$ 268.967	\$ 304.800
<b>Mes 2</b>	8,5%	16,6%	\$ 280.661	\$ 312.274
<b>Mes 3</b>	9,5%	17,4%	\$ 253.917	\$ 329.500
<b>Mes 4</b>	7,3%	17,0%	\$ 302.109	\$ 351.806
<b>Mes 5</b>	6,2%	19,0%	\$ 307.563	\$ 337.107
<b>Mes 6</b>	6,4%	19,0%	\$ 285.002	\$ 349.852
<b>Mes 7</b>	6,3%	19,8%	\$ 307.701	\$ 341.284
<b>Mes 8</b>	6,4%	20,1%	\$ 305.951	\$ 342.406
<b>Mes 9</b>	6,9%	20,6%	\$ 308.845	\$ 347.288
<b>Mes 10</b>	7,5%	21,3%	\$ 283.282	\$ 353.031
<b>Mes 11</b>	8,1%	22,2%	\$ 298.870	\$ 342.325
<b>Mes 12</b>	8,9%	23,5%	\$ 300.871	\$ 361.883

Fuente: Base de datos administrativa de SENCE y base del Seguro de Cesantía.

## Reporte de resultados

Agosto de 2018

Por último, al generar las cifras según institución proveedora de la capacitación (FFAA, Gendarmería, INDAP y SENAME), se aprecia en la tabla n°10, que la proporción de cotizantes en el mes previo es menor en para los usuarios de las instituciones FFAA y SENAME, donde para el primer caso es de un 0,3% y para el segundo de un 6,8%, y al observar el doceavo mes de egreso se identifica que los usuarios de las instituciones Gendarmería y SENAME presentan la mayor cantidad de usuarios con un 24,9% y un 24,5% respectivamente. Respecto de la variable renta son los usuarios de FFAA quienes presentan los mayores aumentos, un 77,1% de crecimiento entre el mes previo y el doceavo mes, seguido de SENAME con un 45,8%.

**TABLA N°10: PROPORCIÓN DE COTIZANTES Y RENTA PROMEDIO MES A MES POST EGRESO SEGÚN INSTITUCIÓN PROVEEDORA DE LA CAPACITACIÓN.**

	Proporción cotizantes				Renta promedio			
	FFAA	Gendarmería	INDAP	SENAME	FFAA	Gendarmería	INDAP	SENAME
<b>Mes previo</b>	0,3%	16,3%	7,3%	6,8%	\$ 194.518	\$ 328.357	\$ 274.027	\$ 183.828
<b>Mes 1</b>	4,1%	18,2%	9,7%	15,9%	\$ 208.946	\$ 339.350	\$ 268.766	\$ 175.416
<b>Mes 2</b>	6,2%	19,7%	10,3%	20,9%	\$ 274.525	\$ 341.017	\$ 281.467	\$ 201.196
<b>Mes 3</b>	7,6%	21,0%	10,5%	21,4%	\$ 292.411	\$ 351.310	\$ 275.411	\$ 215.288
<b>Mes 4</b>	9,1%	19,3%	8,9%	21,4%	\$ 300.222	\$ 389.767	\$ 302.007	\$ 236.742
<b>Mes 5</b>	12,5%	20,5%	8,1%	25,0%	\$ 293.659	\$ 374.558	\$ 298.074	\$ 245.460
<b>Mes 6</b>	15,8%	20,0%	7,8%	21,8%	\$ 303.975	\$ 375.409	\$ 312.232	\$ 275.835
<b>Mes 7</b>	14,8%	20,6%	8,6%	24,1%	\$ 318.627	\$ 373.441	\$ 287.201	\$ 280.666
<b>Mes 8</b>	14,6%	21,2%	8,8%	23,6%	\$ 325.267	\$ 368.070	\$ 301.994	\$ 269.099
<b>Mes 9</b>	17,4%	20,7%	9,0%	25,0%	\$ 313.685	\$ 381.113	\$ 314.047	\$ 255.247
<b>Mes 10</b>	17,5%	22,0%	9,8%	23,6%	\$ 325.001	\$ 373.830	\$ 298.003	\$ 311.293
<b>Mes 11</b>	18,2%	23,5%	10,1%	23,2%	\$ 326.510	\$ 352.884	\$ 314.413	\$ 303.433
<b>Mes 12</b>	18,7%	24,9%	11,2%	24,5%	\$ 344.503	\$ 385.654	\$ 312.598	\$ 267.947

Fuente: Base de datos administrativa de SENCE y base del Seguro de Cesantía.

## Reporte de resultados

Agosto de 2018

### f) Resultados por región

A continuación, se presenta la información de proporción de cotizantes y renta promedio por región donde se desarrolló el programa, tanto para el mes previo al ingreso como los doce meses posteriores al egreso del programa. Toda esta información puede ser contrastada con el total nacional presentado en la última fila de la tabla.

**TABLA N°11.1: PROPORCIÓN DE COTIZANTES Y RENTA PROMEDIO MES A MES POST EGRESO SEGÚN REGIÓN.**

Región	Mes previo		Mes 1		Mes 2		Mes 3		Mes 4		Mes 5		Mes 6	
	Cotizantes	Renta	Cotizantes	Renta	Cotizantes	Renta	Cotizantes	Renta	Cotizantes	Renta	Cotizantes	Renta	Cotizantes	Renta
I	13,4%	\$ 304.248	22,0%	\$ 294.365	22,0%	\$ 304.539	20,7%	\$ 307.092	18,3%	\$ 372.190	20,7%	\$ 350.794	23,2%	\$ 320.041
II	9,2%	\$ 429.660	8,4%	\$ 465.825	13,0%	\$ 366.306	15,3%	\$ 508.338	14,5%	\$ 472.778	15,3%	\$ 445.724	18,3%	\$ 450.444
III	15,7%	\$ 277.938	18,6%	\$ 266.082	21,4%	\$ 265.329	20,0%	\$ 250.170	18,6%	\$ 338.022	21,4%	\$ 342.349	12,9%	\$ 318.006
IV	17,9%	\$ 325.833	17,9%	\$ 369.776	20,8%	\$ 349.259	25,6%	\$ 337.929	21,4%	\$ 426.284	24,4%	\$ 403.548	22,6%	\$ 380.543
V	9,5%	\$ 286.129	12,2%	\$ 265.629	14,6%	\$ 282.943	15,3%	\$ 315.607	14,0%	\$ 349.890	16,7%	\$ 321.469	17,8%	\$ 335.765
VI	27,5%	\$ 361.791	31,9%	\$ 304.240	35,5%	\$ 273.072	37,7%	\$ 306.650	25,4%	\$ 374.359	24,6%	\$ 397.943	23,9%	\$ 376.161
VII	13,1%	\$ 296.395	18,1%	\$ 303.458	19,0%	\$ 268.436	17,0%	\$ 273.323	17,7%	\$ 285.189	17,2%	\$ 262.600	15,6%	\$ 271.196
VIII	4,9%	\$ 257.520	7,6%	\$ 247.960	9,2%	\$ 317.090	9,9%	\$ 305.690	11,1%	\$ 310.732	11,6%	\$ 337.514	11,8%	\$ 318.151
IX	2,8%	\$ 274.765	6,5%	\$ 280.932	8,9%	\$ 273.320	10,9%	\$ 301.603	8,1%	\$ 326.492	9,3%	\$ 280.304	6,5%	\$ 287.690
X	7,6%	\$ 306.728	10,5%	\$ 313.659	11,2%	\$ 338.534	11,6%	\$ 317.419	11,6%	\$ 306.824	12,0%	\$ 331.634	13,8%	\$ 372.104
XI	14,3%	\$ 251.171	12,9%	\$ 339.005	8,6%	\$ 385.301	12,9%	\$ 355.598	15,7%	\$ 336.430	20,0%	\$ 265.023	18,6%	\$ 355.603
XII														
XIII	6,8%	\$ 349.865	8,4%	\$ 352.644	8,4%	\$ 407.901	10,0%	\$ 328.116	9,7%	\$ 376.329	10,5%	\$ 344.402	11,1%	\$ 352.927
XIV	2,4%	\$ 336.846	7,7%	\$ 198.930	10,2%	\$ 305.173	10,6%	\$ 256.057	8,1%	\$ 289.501	6,9%	\$ 284.697	6,1%	\$ 371.818
XV	18,2%	\$ 249.863	20,9%	\$ 260.087	19,1%	\$ 256.312	20,0%	\$ 291.979	20,9%	\$ 307.394	22,7%	\$ 322.319	21,8%	\$ 372.651
<b>Total nacional</b>	<b>9,6%</b>	<b>\$ 305.147</b>	<b>12,4%</b>	<b>\$ 297.717</b>	<b>13,9%</b>	<b>\$ 305.781</b>	<b>14,7%</b>	<b>\$ 313.082</b>	<b>13,7%</b>	<b>\$ 342.931</b>	<b>14,7%</b>	<b>\$ 332.928</b>	<b>14,7%</b>	<b>\$ 340.460</b>

Fuente: Base de datos administrativa de SENCE y base del Seguro de Cesantía.

## Reporte de resultados

Agosto de 2018

**TABLA N°11.2: PROPORCIÓN DE COTIZANTES Y RENTA PROMEDIO MES A MES POST EGRESO SEGÚN REGIÓN.**

Región	Mes 7		Mes 8		Mes 9		Mes 10		Mes 11		Mes 12	
	Cotizantes	Renta	Cotizantes	Renta	Cotizantes	Renta	Cotizantes	Renta	Cotizantes	Renta	Cotizantes	Renta
I	23,2%	\$ 380.825	28,0%	\$ 329.167	30,5%	\$ 357.305	29,3%	\$ 363.484	31,7%	\$ 379.942	29,3%	\$ 340.010
II	20,6%	\$ 375.592	19,1%	\$ 451.052	16,8%	\$ 499.430	19,1%	\$ 427.565	18,3%	\$ 473.661	20,6%	\$ 467.111
III	17,1%	\$ 369.267	15,7%	\$ 359.453	12,9%	\$ 329.897	17,1%	\$ 456.193	22,9%	\$ 420.792	25,7%	\$ 447.771
IV	26,2%	\$ 325.203	22,6%	\$ 377.862	22,0%	\$ 376.052	23,8%	\$ 391.187	26,8%	\$ 310.167	28,6%	\$ 365.966
V	18,5%	\$ 300.489	18,9%	\$ 320.903	18,7%	\$ 311.936	19,6%	\$ 321.653	19,8%	\$ 318.183	19,8%	\$ 321.156
VI	27,5%	\$ 371.436	29,7%	\$ 355.156	30,4%	\$ 381.044	34,1%	\$ 310.566	43,5%	\$ 289.602	44,9%	\$ 361.385
VII	14,7%	\$ 286.441	15,8%	\$ 300.931	16,3%	\$ 310.246	15,4%	\$ 312.924	15,4%	\$ 325.356	18,3%	\$ 353.329
VIII	11,6%	\$ 329.488	11,5%	\$ 299.209	12,7%	\$ 298.290	11,6%	\$ 333.184	12,2%	\$ 328.059	13,4%	\$ 329.250
IX	7,3%	\$ 292.638	6,1%	\$ 285.710	6,9%	\$ 258.100	9,7%	\$ 253.949	10,5%	\$ 290.162	13,8%	\$ 246.957
X	14,5%	\$ 352.817	14,9%	\$ 320.391	14,1%	\$ 341.901	14,9%	\$ 331.282	14,5%	\$ 356.666	15,2%	\$ 362.119
XI	15,7%	\$ 355.604	15,7%	\$ 405.559	12,9%	\$ 450.366	14,3%	\$ 377.707	15,7%	\$ 377.220	14,3%	\$ 333.925
XII					34,8%	\$ 313.354	35,9%	\$ 338.408	33,7%	\$ 316.842	34,8%	\$ 308.149
XIII	10,5%	\$ 423.004	10,3%	\$ 400.443	12,1%	\$ 367.917	13,2%	\$ 381.070	13,4%	\$ 346.713	12,4%	\$ 416.998
XIV	6,9%	\$ 333.098	8,1%	\$ 346.650	9,3%	\$ 373.879	9,8%	\$ 378.711	9,3%	\$ 388.679	11,0%	\$ 390.617
XV	24,5%	\$ 305.659	25,5%	\$ 320.772	22,7%	\$ 365.951	24,5%	\$ 326.485	24,5%	\$ 316.366	25,5%	\$ 323.986
<b>Total nacional</b>	<b>15,3%</b>	<b>\$ 336.650</b>	<b>15,5%</b>	<b>\$ 337.314</b>	<b>16,0%</b>	<b>\$ 341.727</b>	<b>16,7%</b>	<b>\$ 342.532</b>	<b>17,5%</b>	<b>\$ 335.574</b>	<b>18,6%</b>	<b>\$ 352.030</b>

Fuente: Base de datos administrativa de SENCE y base del Seguro de Cesantía.