

Este reporte de resultados tiene como objetivo presentar la situación laboral de los beneficiarios del Subsidio al Empleo Joven (SEJ), para aquellos usuarios que recibieron al menos un pago durante el año 2016. Las fuentes de información que permitieron la construcción de las estadísticas contenidas en este documento son: bases administrativas del programa y base del seguro de cesantía¹.

Las estadísticas contenidas en este reporte permiten observar las condiciones de los usuarios en cuanto a cotizaciones y salarios en el año calendario previo y posterior al año en que recibieron pagos por conceptos del subsidio, en este caso se observa por lo tanto el año 2015, 2016 (año de pagos de subsidios) y 2017, para analizar si se presentan variaciones entre aquellos periodos. **Cabe mencionar y recalcar que las estadísticas e indicadores que se presentan en este reporte no corresponden a efectos directos y atribuibles al programa, ya que no responden a una evaluación de impacto.**

Información contenida en este reporte:

a) Resultados generales

- ✓ Distribución de usuarios según la cantidad de cotizaciones que presentan en los doce meses previos a los pagos recibidos el año 2016, diferenciando por usuarios nuevos y usuarios que han recibido el subsidio en años anteriores al 2016.
- ✓ Indicadores de aumento de densidad de cotizaciones.

b) Resultados mes a mes

- ✓ Proporción de cotizantes y su renta promedio mes a mes, durante el año t+1, considerando al grupo completo y solo a usuarios nuevos del año 2016.
- ✓ Proporción de cotizantes y su renta promedio mes a mes, durante el año t+1, distinguiendo según hombres y mujeres.
- ✓ Proporción de cotizantes y su renta promedio mes a mes, durante el año t+1, distinguiendo según modalidad de pago seleccionada por los usuarios (anual o mensual).
- ✓ Proporción de cotizantes y su renta promedio mes a mes, durante el año t+1, distinguiendo según región de los usuarios.

¹ La base del seguro de cesantía se encuentra actualizada al mes de abril de 2018 para la fecha de elaboración de este reporte.

Resultados generales

Según las cifras expuestas en la tabla n°1, del total de 320.523 personas registradas en la base administrativa con al menos un pago en el año 2016, un 94,3% presentó al menos una cotización durante los doce meses anteriores al año de análisis, es decir durante el año 2015, donde un 29,5% presenta doce cotizaciones en el año calendario. Al contrastar esta información con el año 2016, se observa que desciende a un 88,9²% la proporción de usuarios que presenta cotizaciones durante el año 2016, sin embargo, la proporción de usuarios que presentan las doce cotizaciones del año aumenta a un 36,3%.

Si se contrastan las cifras previamente presentadas con lo referido a usuarios nuevos del programa, es decir que reciben pago por primera vez el año 2016, y no son usuarios que han recibido pagos en años anteriores, se aprecia que la proporción de usuarios que presenta al menos una cotización durante el año 2015 es de 87,0%, lo que aumenta a 89,5% cuando nos referimos a al menos una cotización durante el año 2016. En el caso de quienes presentan las doce cotizaciones del año, en el año 2015, considerando solo a usuarios nuevos, se observa una proporción de 14,2% de usuarios, lo que aumenta a 29,6% al año 2016.

Adicional a estas cifras, se observa la densidad de cotizaciones de un año, que en el caso del grupo completo (y considerando solo a aquellos que presentan cotizaciones en el año), crece de 0,67 a 0,73 entre 2015 y 2016, aumento que es más significativo si se analiza solo a aquellos usuarios nuevos del año 2016, presentando un crecimiento de 0,54 a 0,70.

² Si bien para recibir el pago del subsidio, las personas deben presentar cotizaciones previsionales y de salud, este 88,9% no es 100%, aun cuando todo el universo analizado recibió al menos un pago de subsidio durante el año 2016, debido a varios factores:

- a. El desfase de tres meses de la base del seguro de cesantía, lo que genera que los pagos recibidos el año 2016 se deben a las rentas presentadas en los últimos meses del año 2015.
- b. La fuente de la información es la cotización al seguro de cesantía y no necesariamente de cotizaciones previsionales, que son las que se validan para el pago del subsidio.
- c. La existencia de usuarios no suscritos al seguro de cesantía ya que este es obligatorio a partir del año 2002.

Reporte de resultados

Agosto de 2018

TABLA N°1: DISTRIBUCIÓN DE USUARIOS SEGÚN CANTIDAD DE COTIZACIONES PRESENTADA DURANTE LOS AÑOS 2015 y 2016.

Cantidad de cotizaciones	Usuarios 2016				Usuarios nuevos 2016			
	Situación laboral 2015		Situación laboral 2016		Situación laboral 2015		Situación laboral 2016	
	Cotizantes	%	Cotizantes	%	Cotizantes	%	Cotizantes	%
0	18.261	5,7%	35.738	11,1%	11.546	13,0%	9.299	10,5%
1	16.751	5,2%	12.222	3,8%	7.450	8,4%	3.646	4,1%
2	19.968	6,2%	14.259	4,4%	8.257	9,3%	4.407	5,0%
3	18.387	5,7%	13.301	4,1%	7.159	8,1%	4.185	4,7%
4	16.150	5,0%	12.358	3,9%	5.859	6,6%	3.930	4,4%
5	16.580	5,2%	12.549	3,9%	5.739	6,5%	4.038	4,6%
6	16.892	5,3%	13.008	4,1%	5.206	5,9%	4.295	4,8%
7	17.855	5,6%	14.177	4,4%	5.133	5,8%	4.721	5,3%
8	18.830	5,9%	15.683	4,9%	5.018	5,7%	5.120	5,8%
9	20.553	6,4%	17.596	5,5%	4.984	5,6%	5.701	6,4%
10	23.408	7,3%	20.893	6,5%	5.425	6,1%	6.612	7,5%
11	22.458	7,0%	22.331	7,0%	4.348	4,9%	6.474	7,3%
12	94.430	29,5%	116.408	36,3%	12.551	14,2%	26.247	29,6%
Total	320.523	100,0%	320.523	100,0%	88.675	100,0%	88.675	100,0%
Total de personas con al menos una cotización	302.262	94,3%	284.785	88,9%	77.129	87,0%	79.376	89,5%
Densidad promedio (solo usuarios c/cotizaciones)	0,67		0,73		0,54		0,70	
Densidad promedio (universo completo)	0,63		0,65		0,47		0,62	

Fuente: Base de datos administrativa de SENCE y base del Seguro de Cesantía.

Se presentan a continuación dos indicadores calculados para los usuarios del SEJ en el año 2016. El primero de ellos corresponde al indicador de porcentaje de usuarios que aumentan su densidad de cotizaciones, el que corresponde al número de beneficiarios del año 2016 que presentan una densidad de cotizaciones mayor respecto de la densidad de cotizaciones presentada el año 2015, sobre el total de usuarios del año 2016. En este caso, el indicador da como resultado que un 39,1% de los usuarios mejoraron su densidad de cotizaciones el año 2016 respecto al año 2015.

El segundo indicador corresponde al de nuevos cotizantes, el que presenta el porcentaje de beneficiarios nuevos del año 2016 (no considerando a aquellos usuarios que han recibido pagos de subsidios en años anteriores) que no presentaban cotizaciones en el año 2015. Para el año 2016, este indicador es de un 13,0% de usuarios.

Reporte de resultados

Agosto de 2018

TABLA N°2: INDICADORES.

Indicadores	Descripción	Numerador	Denominador	Indicador
Porcentaje de usuarios que aumentan su densidad de cotizaciones	Nº total de beneficiarios en el año t que presentan una densidad de cotizaciones mayor respecto de la densidad de cotizaciones presentada el año t-1/ Total de beneficiarios en el año t	125.302	320.523	39,1%
Porcentaje de usuarios nuevos que no presentan cotizaciones al año anterior a recibir el subsidio	Nº total de beneficiarios nuevos en el año t que no presentaban cotizaciones en el año t-1/ Total de beneficiarios nuevos en el año t	11.546	88.675	13,0%

Fuente: Base de datos administrativa de SENCE y base del Seguro de Cesantía.

Resultados mes a mes

La situación laboral al año siguiente a haber recibido al menos un pago del subsidio (2016), que para efectos de este reporte se analiza como la proporción de cotizantes y su renta promedio, se estima mes a mes hasta cumplir con los doce meses del año posterior (2017).

Esta situación se estima considerando cuatro variables de interés: a) para la totalidad de usuarios del año, diferenciado por usuarios nuevos en el año (dejando de lado a aquellos que corresponden a usuarios antiguos); b) según sexo; c) según modalidad de pago anual o mensual; y, d) según región.

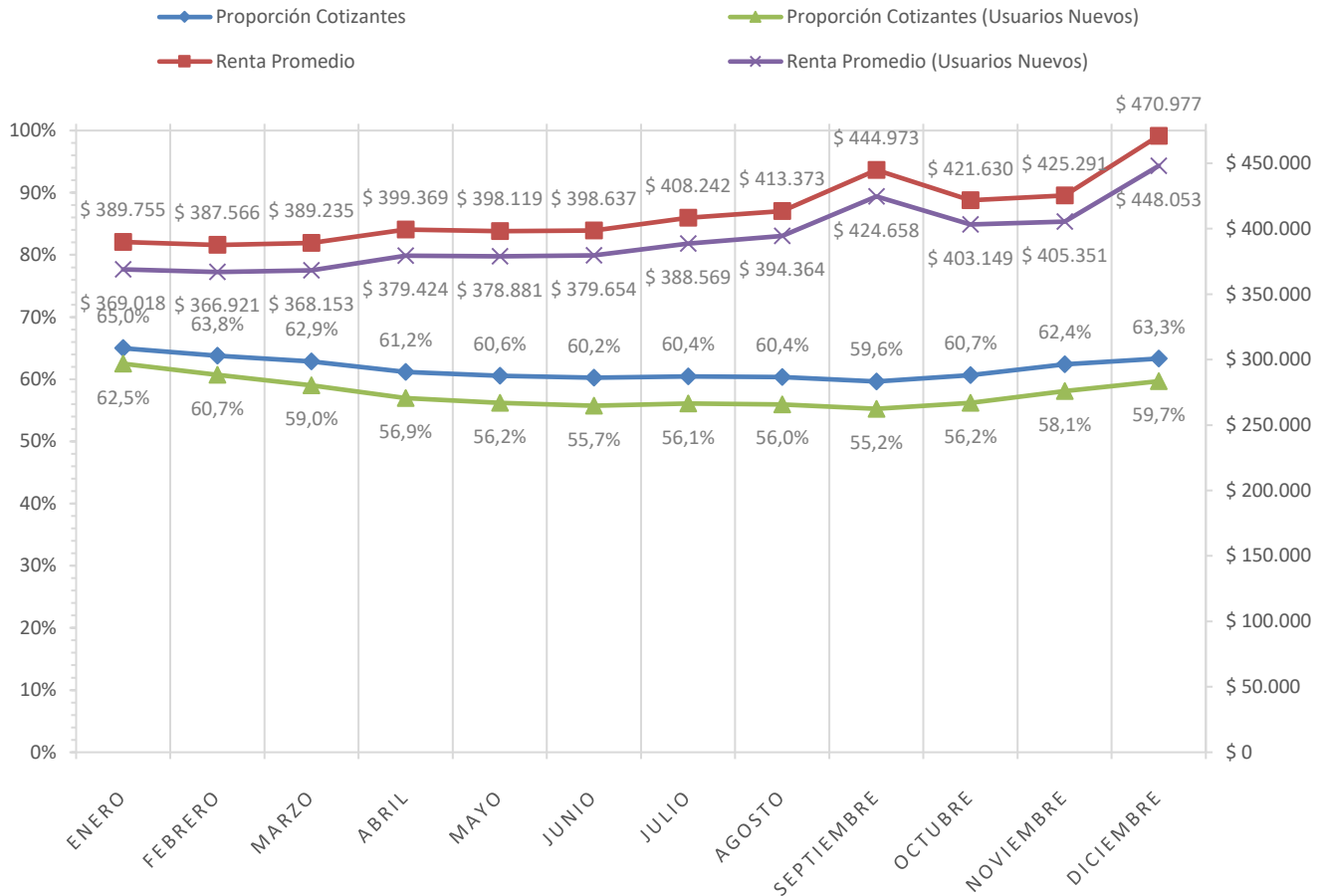
Al analizar las cifras del gráfico n°1, correspondiente al total de usuarios en contraste a los usuarios nuevos del año, se aprecia que tanto en la proporción de cotizantes como en rentas promedio, el grupo de usuarios completo se encuentra por sobre la línea de los usuarios nuevos del año, es decir, presentan tanto una proporción de cotizantes como una renta promedio superior. Por otra parte, ambos grupos presentan las mismas tendencias mes a mes. En términos de proporción de cotizantes, ambos grupos se mueven con una leve tendencia a la baja iniciando el año en 65,0% de cotizantes en el total de usuarios, llegando a 59,6% a diciembre. Por parte de los usuarios nuevos, éstos inician el año en un 62,5% de cotizantes (dos y medio puntos porcentuales más abajo que el total de usuarios), cayendo a 55,2% a diciembre.

En términos de renta promedio, ambos grupos presentan una tendencia al alza, iniciando en \$389.755 el total de usuarios, y \$369.921 los usuarios nuevos, llegando a diciembre a \$470.977 y \$448.053 respectivamente, correspondiente a una variación entre el primer y duodécimo mes del año de un 20,8% y 21,4% para cada grupo.

Reporte de resultados

Agosto de 2018

GRÁFICO N°1: PROPORCIÓN DE COTIZANTES Y RENTA PROMEDIO AL AÑO SIGUIENTE DEL BENEFICIO



Fuente: Base de datos administrativa de SENCE y base del Seguro de Cesantía.

Resultados mes a mes por sexo

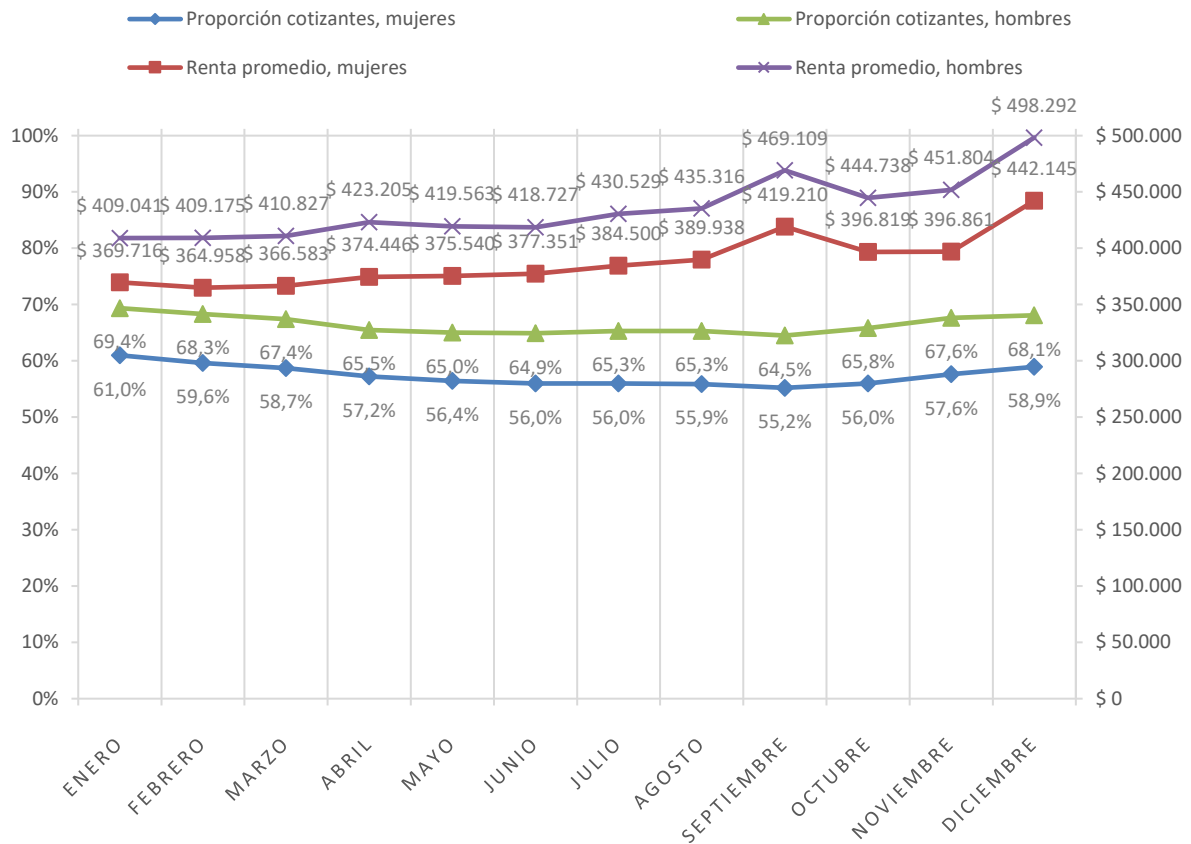
Realizando el mismo análisis anterior, pero esta vez diferenciando por la variable sexo, se observa que, tal como sucede en el mercado laboral en general, existe una mayor proporción de hombres cotizando que de mujeres, en todos los meses de análisis, y, además, los mismos presentan siempre una renta superior a la de las mujeres.

Ambos grupos presentan la misma tendencia evidenciada previamente, donde en términos de cotizantes se percibe una tendencia a la baja, siendo esa baja para los hombres de un 69,4% en enero a un 58,9% en diciembre y para las mujeres de un 61,0% a un 58,9%. En cuanto a la variable renta la tendencia es al alza mes a mes, siendo la variación para los hombres de un 21,8% entre el primer y noveno mes del año, y para las mujeres de un 19,6%.

Reporte de resultados

Agosto de 2018

GRÁFICO N°2: PROPORCIÓN DE COTIZANTES Y RENTA PROMEDIO AL AÑO SIGUIENTE DEL BENEFICIO, SEGÚN SEXO



Fuente: Base de datos administrativa de SENCE y base del Seguro de Cesantía.

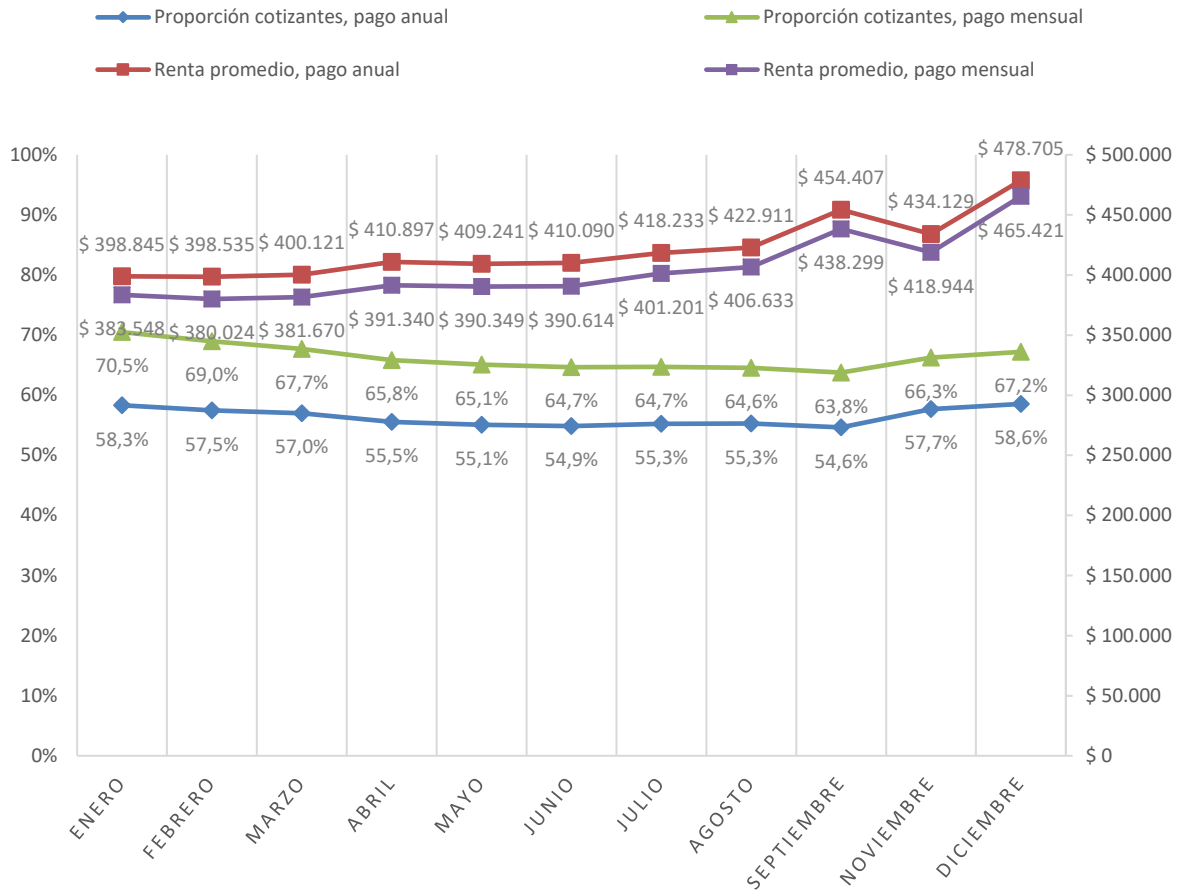
Resultados mes a mes por modalidad de pago

Se adiciona al análisis, la proporción de cotizantes y renta promedio diferenciando según la modalidad de pago escogida del subsidio, ya sea mensual o anual. En este contexto se observa que ambos evidencian tendencias similares, y van acorde con lo presentado por el grupo en general. Adicional a esto, se observa que, en términos de renta, quienes optan por pago anual presentan una renta promedio levemente superior a quienes optan por pago mensual, siendo esta diferencia en el primer mes del año de un 4,0%, y al noveno mes de un 2,9%. Mientras que, en términos de proporción de cotizantes, se presenta una brecha mayor entre quienes optan por los distintos tipos de pago, donde quienes optan por el pago mensual, inician en 70,5% de cotizantes, mientras que quienes optan por pago anual en un 58,3%, manteniéndose esa diferencia para cada uno de los meses llegando a diciembre a un 67,2% y a un 58,6% respectivamente.

Reporte de resultados

Agosto de 2018

GRÁFICO N°3: PROPORCIÓN DE COTIZANTES Y RENTA PROMEDIO AL AÑO SIGUIENTE DEL BENEFICIO, SEGÚN MODALIDAD DE PAGO



Fuente: Base de datos administrativa de SENCE y base del Seguro de Cesantía.

Reporte de resultados

Agosto de 2018

Resultados mes a mes por región

A continuación se presenta la información de proporción de cotizantes y renta promedio por región, y para cada uno de los meses de análisis para los que se cuenta con información. Toda esta información puede ser contrastada con el total nacional presentado en la última fila de la tabla.

TABLA N°8.1: PROPORCIÓN DE COTIZANTES Y RENTA PROMEDIO MES A MES SEGÚN REGIÓN.

Región	Enero		Febrero		Marzo		Abril		Mayo		Junio	
	Cotizantes	Renta	Cotizantes	Renta	Cotizantes	Renta	Cotizantes	Renta	Cotizantes	Renta	Cotizantes	Renta
I	60,0%	\$ 408.380	59,1%	\$ 404.689	59,0%	\$ 415.801	58,3%	\$ 422.628	58,5%	\$ 420.615	58,2%	\$ 428.770
II	59,8%	\$ 450.057	59,0%	\$ 436.140	58,4%	\$ 442.381	57,7%	\$ 452.740	57,9%	\$ 461.902	57,6%	\$ 464.023
III	62,7%	\$ 432.653	61,0%	\$ 427.761	60,4%	\$ 435.751	58,7%	\$ 443.270	58,9%	\$ 442.006	59,6%	\$ 445.112
IV	64,4%	\$ 390.845	63,0%	\$ 389.362	62,0%	\$ 387.931	60,4%	\$ 401.644	60,2%	\$ 391.983	60,2%	\$ 393.281
V	66,3%	\$ 378.249	64,9%	\$ 377.574	63,6%	\$ 376.815	61,3%	\$ 381.458	60,6%	\$ 379.549	60,4%	\$ 379.779
VI	68,5%	\$ 374.229	68,7%	\$ 382.162	67,1%	\$ 388.962	63,1%	\$ 392.658	60,4%	\$ 388.546	60,1%	\$ 387.959
VII	64,5%	\$ 358.104	65,3%	\$ 364.679	63,5%	\$ 371.608	61,4%	\$ 381.627	59,3%	\$ 373.216	58,6%	\$ 374.024
VIII	65,0%	\$ 373.272	63,3%	\$ 366.456	62,4%	\$ 370.672	60,6%	\$ 387.212	60,1%	\$ 385.173	59,9%	\$ 382.393
IX	65,9%	\$ 368.386	64,1%	\$ 359.872	61,6%	\$ 361.274	60,0%	\$ 374.339	59,2%	\$ 372.918	59,1%	\$ 368.586
X	67,6%	\$ 378.319	65,0%	\$ 376.875	62,7%	\$ 376.491	61,9%	\$ 386.121	61,6%	\$ 383.872	60,5%	\$ 388.014
XI	58,5%	\$ 405.359	56,6%	\$ 403.612	56,5%	\$ 404.720	54,5%	\$ 418.669	55,2%	\$ 408.607	54,3%	\$ 419.063
XII	69,0%	\$ 404.991	67,4%	\$ 407.256	67,7%	\$ 396.930	65,7%	\$ 424.517	65,0%	\$ 407.537	63,9%	\$ 414.322
XIII	64,2%	\$ 409.046	63,0%	\$ 406.246	63,0%	\$ 405.846	61,7%	\$ 414.829	61,4%	\$ 416.409	61,1%	\$ 417.919
XIV	67,7%	\$ 375.331	65,1%	\$ 362.849	60,9%	\$ 367.386	58,8%	\$ 381.784	58,5%	\$ 380.454	59,0%	\$ 375.930
XV	58,0%	\$ 363.286	56,4%	\$ 372.247	57,1%	\$ 363.086	56,1%	\$ 379.852	56,3%	\$ 380.141	56,2%	\$ 382.368
TOTAL	65,0%	\$ 389.755	63,8%	\$ 387.566	62,9%	\$ 389.235	61,2%	\$ 399.369	60,6%	\$ 398.119	60,2%	\$ 398.637

Fuente: Base de datos administrativa de SENCE y base del Seguro de Cesantía.

Reporte de resultados

Agosto de 2018

TABLA N°8.2: PROPORCIÓN DE COTIZANTES Y RENTA PROMEDIO MES A MES SEGÚN REGIÓN.

Región	Julio		Agosto		Septiembre		Octubre		Noviembre		Diciembre	
	Cotizantes	Renta	Cotizantes	Renta	Cotizantes	Renta	Cotizantes	Renta	Cotizantes	Renta	Cotizantes	Renta
I	58,1%	\$ 418.897	57,9%	\$ 439.619	57,7%	\$ 479.039	57,8%	\$ 456.043	58,6%	\$ 449.545	58,9%	\$ 508.985
II	57,9%	\$ 480.430	57,7%	\$ 480.137	57,2%	\$ 531.215	58,0%	\$ 499.567	58,4%	\$ 504.574	59,4%	\$ 560.516
III	59,5%	\$ 461.686	59,7%	\$ 469.546	60,4%	\$ 506.537	60,2%	\$ 475.658	61,3%	\$ 489.940	62,1%	\$ 543.003
IV	60,5%	\$ 401.253	60,1%	\$ 406.082	59,1%	\$ 443.055	60,2%	\$ 418.646	61,4%	\$ 422.298	62,0%	\$ 461.317
V	60,8%	\$ 390.361	60,9%	\$ 398.059	60,1%	\$ 427.410	60,7%	\$ 402.966	61,9%	\$ 412.455	62,3%	\$ 449.163
VI	60,7%	\$ 395.637	60,8%	\$ 400.077	59,1%	\$ 434.818	61,2%	\$ 402.527	66,2%	\$ 405.360	67,9%	\$ 463.388
VII	58,8%	\$ 383.625	58,1%	\$ 383.909	56,4%	\$ 411.374	58,5%	\$ 388.356	63,7%	\$ 384.527	67,0%	\$ 451.122
VIII	59,9%	\$ 393.633	59,2%	\$ 396.646	58,7%	\$ 423.143	59,9%	\$ 406.895	61,6%	\$ 409.206	63,3%	\$ 443.579
IX	59,3%	\$ 377.932	59,0%	\$ 382.188	58,2%	\$ 405.421	58,7%	\$ 389.638	60,2%	\$ 390.409	62,6%	\$ 425.023
X	60,6%	\$ 395.146	61,1%	\$ 398.837	61,5%	\$ 428.440	62,9%	\$ 411.039	64,0%	\$ 419.478	64,6%	\$ 455.881
XI	54,8%	\$ 411.948	54,4%	\$ 418.302	55,7%	\$ 439.998	56,1%	\$ 425.379	56,0%	\$ 448.728	56,4%	\$ 478.721
XII	65,3%	\$ 416.293	64,4%	\$ 427.899	65,3%	\$ 460.109	65,4%	\$ 441.778	65,9%	\$ 435.533	65,8%	\$ 493.226
XIII	61,2%	\$ 428.032	61,4%	\$ 433.807	60,7%	\$ 468.281	61,5%	\$ 442.201	62,6%	\$ 447.419	62,7%	\$ 497.147
XIV	59,1%	\$ 388.062	58,9%	\$ 392.786	58,8%	\$ 418.223	59,4%	\$ 404.192	60,5%	\$ 398.927	62,8%	\$ 429.698
XV	56,1%	\$ 389.823	57,1%	\$ 398.877	56,4%	\$ 431.880	57,7%	\$ 409.814	58,3%	\$ 412.091	58,0%	\$ 455.864
TOTAL	60,4%	\$ 408.242	60,4%	\$ 413.373	59,6%	\$ 444.973	60,7%	\$ 421.630	62,4%	\$ 425.291	63,3%	\$ 470.977

Fuente: Base de datos administrativa de SENCE y base del Seguro de Cesantía.