

Este reporte contiene los resultados de la encuesta de seguimiento laboral aplicada a los usuarios egresados del programa + Capaz año 2016 en su línea regular. El objetivo de esta encuesta es presentar la evolución de la situación ocupacional de los usuarios en tres momentos del tiempo, al momento de egresar del programa, y luego a los seis y doce meses de egreso.

La encuesta de seguimiento laboral tiene la particularidad de que es **el mismo grupo de usuarios que es contactado al momento de egresar y luego, a los seis y doce meses posteriores al egreso**. Para resguardar la representatividad de la muestra, se inicia la aplicación con una muestra sobreestimada, anticipando la pérdida de casos por tratarse del mismo grupo de usuarios.

Antecedentes administrativos del programa

La encuesta de seguimiento laboral fue aplicada telefónicamente a una muestra representativa de usuarios aprobados a nivel nacional, y consideró adicionalmente los siguientes criterios de representatividad: por segmento de población objetivo (jóvenes y mujeres) y el tiempo de egreso. La tabla a continuación presenta el universo sobre el cual se calcularon las muestras.

TABLA N°1: MUESTRAS SEGÚN SEGMENTO Y TIEMPO DE EGRESO.

	Jóvenes	Mujeres	Total
Universo RUT único ¹	10.928	8.219	19.147
Muestra recién egresados	818	760	1.578
Muestra 6 meses egreso	490	469	959
Muestra 12 meses egreso	337	375	712

Fuente: Elaboración propia a partir de las bases de datos de resultados de la encuesta de seguimiento laboral.

El total de encuestas telefónicas aplicadas al momento del egreso del programa fue de 1.578 usuarios, donde 818 corresponden al segmento de jóvenes y 760 al de mujeres. Seis meses posteriores a esta aplicación se volvió a contactar a los **mismos usuarios**, logrando contactar al 60,8% de ellos, lo que corresponde a una muestra de 959 usuarios, donde 490 son del segmento de jóvenes y 469 del de mujeres. La tasa de pérdida en el caso de los jóvenes fue de 40,1% y fue levemente menor en el caso de las mujeres, con un 38,29%. Por otra parte, el error muestral en el caso de los jóvenes, a los seis meses de egreso, es de 4,3%, mientras que en el caso de las mujeres corresponde a 4,4%. Finalmente, doce meses después de la primera aplicación se volvió a contactar una vez más a los **mismos usuarios**, logrando contactar al 74,2% de los contactados a los seis meses, lo que corresponde a una muestra de 712 usuarios, donde 337 son del segmento de jóvenes y 375 del de mujeres. La tasa de pérdida en el caso de los jóvenes esta vez fue de 31,2% y fue menor en el caso de las mujeres, con un 20%. Por otra parte, el error muestral en el caso de los jóvenes, a los doce meses de egreso, es de 5,3%, mientras que en el caso de las mujeres corresponde a 4,9%. Para el grupo completo el error muestral alcanza un 3,6%.

¹ Este universo corresponde al total de usuarios aprobados en los meses de diciembre 2016 y, enero y febrero del año 2017, y no a la totalidad de los aprobados del programa +Capaz año 2016.

Para efectos de este reporte y para el análisis de los resultados, se considera exclusivamente al conjunto de 712 usuarios que respondieron la encuesta tanto al momento de egresar, como a los 6 y 12 meses de egreso.

Información contenida en este reporte

A continuación, se presenta de manera desagregada la información contenida en este reporte:

a) Situación previa al ingreso al programa

- ✓ Condición de trabajo previo al ingreso al programa.
- ✓ Tiempo de trabajo previo.
- ✓ Tipo de trabajo previo.

b) Resultados generales al momento de egresar y a los seis y doce meses posteriores

- ✓ Situación laboral.
- ✓ Continuidad de estudios.
- ✓ Evaluación de aprendizaje desde la perspectiva de los usuarios.

c) Caracterización ocupados:

- ✓ Categoría de empleo.
- ✓ Cotizaciones previsionales.
- ✓ Tipo de jornada.

d) Caracterización desocupados:

- ✓ Disponibilidad para comenzar a trabajar.
- ✓ Tiempo buscando empleo o gestionando empresa propia.
- ✓ Acciones para conseguir empleo.

e) Caracterización inactivos:

- ✓ Razones de inactividad por segmento.

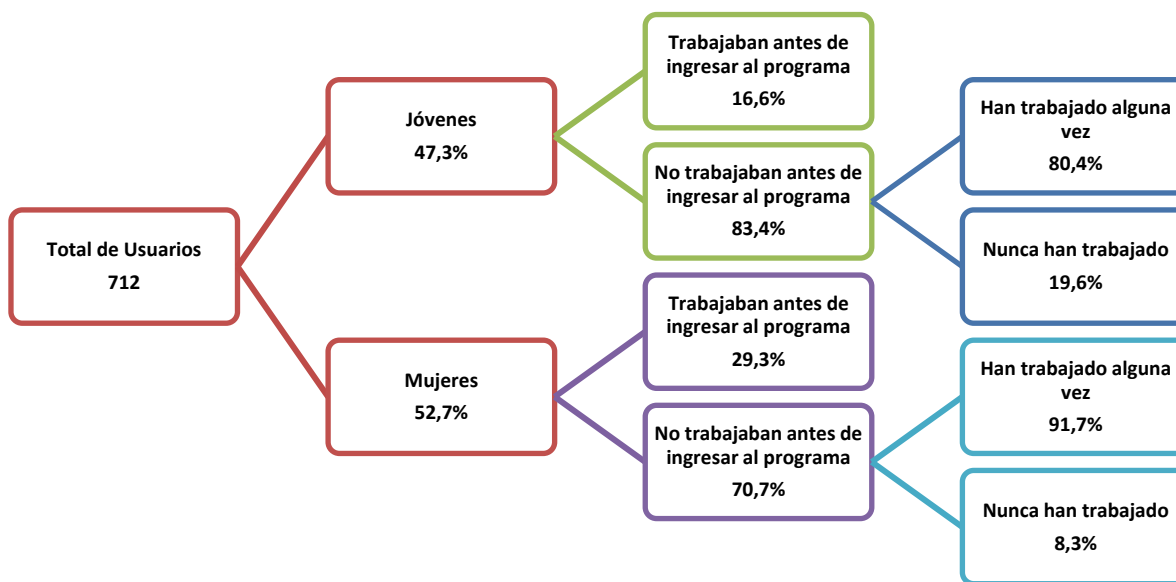
Situación previa al ingreso al programa

Previo a presentar los resultados de la situación laboral posterior al desarrollo del programa, se hace relevante observar la condición laboral que presentaban los usuarios, previo al ingreso al programa, de modo de generar un comparativo entre los periodos analizados.

Del total de usuarios encuestados, y como podemos observar en el diagrama n°1, un 47,3% corresponde a jóvenes y un 52,7% a mujeres. Entre los jóvenes, un 16,6% se encontraba trabajando previo al ingreso al programa. Del 83,4% de jóvenes restante, un 80,4% había trabajado alguna vez, mientras que un 19,6% nunca había trabajado. En el caso de las mujeres, un 29,3% se encontraba trabajando previo al ingreso al programa, y del 70,7% restante, un 91,7% había trabajado alguna vez, mientras que un 8,3% nunca había trabajado. Cabe destacar, a modo de caracterización del grupo que ingresa a +Capaz, que las cifras casi no varían respecto al reporte del año 2015.

En términos generales, un 23,3% de la muestra completa se encontraba trabajando antes de ingresar al programa. Del 76,7% restante, un 85,9% había trabajado alguna vez, y un 14,1% nunca había trabajado (lo que a su vez representa un 10,8% de la muestra completa).

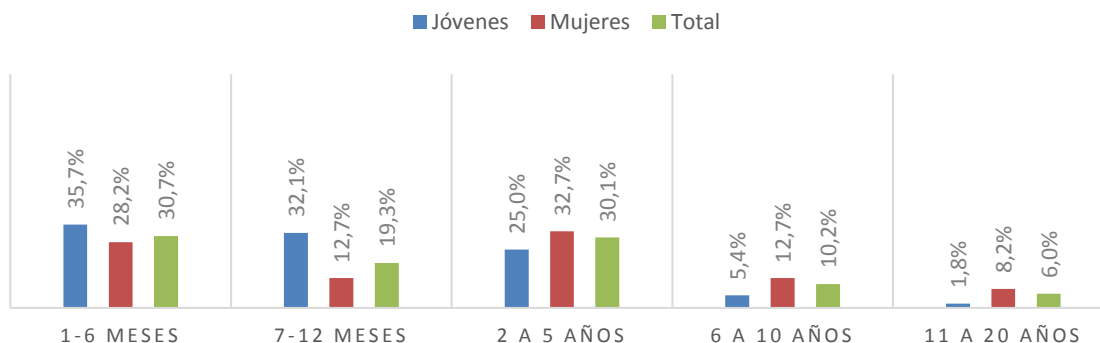
DIAGRAMA N°1: DISTRIBUCIÓN DE LOS USUARIOS SEGÚN CONDICIÓN DE TRABAJO PREVIO AL INGRESO DEL PROGRAMA.



Fuente: Elaboración propia a partir de la base de datos de resultados de la encuesta de seguimiento laboral.

En cuanto al grupo que se encontraba trabajando previo a ingresar al programa, en promedio han trabajado alrededor de 4 años, donde el segmento de jóvenes presenta un promedio de casi 2 años y el segmento de mujeres presenta un promedio superior, alcanzando casi 5 años. A continuación, se presenta la distribución específica del tiempo trabajando, donde un 50% declara llevar trabajando hasta 1 año previo al ingreso al programa.

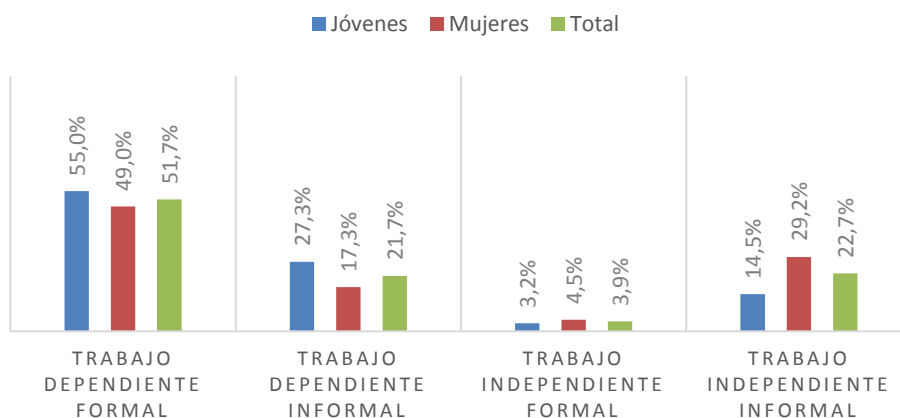
GRÁFICO N°1: ¿CUÁNTO TIEMPO LLEVABA TRABAJANDO ANTES DE INGRESAR A SENCE?



Fuente: Elaboración propia a partir de la base de datos de resultados de la encuesta de seguimiento laboral.

Luego, entre el grupo de ocupados, y los que alguna vez han trabajado, correspondiente a un 89,2% del total de usuarios, la gran mayoría, un 73,4% específicamente, declara haber tenido un trabajo dependiente previo a ingresar al programa, ya sea un trabajo dependiente formal o informal. Son los jóvenes los que tienden a trabajar en mayor medida en la vía dependiente, con un 82,3% de ellos, mientras que, entre las mujeres, solo un 66,3% declara haber trabajado de forma dependiente, y toma una importancia significativa el trabajo independiente informal, con un 29,2% de ellas que declara haber trabajado la mayor parte del tiempo en esa categoría. En el gráfico n°2 se presenta la distribución completa por segmento de mujeres y jóvenes.

GRÁFICO N°2: DISTRIBUCIÓN DE LOS USUARIOS SEGÚN EL TIPO DE TRABAJO PREVIO AL INGRESO DEL PROGRAMA



Fuente: Elaboración propia a partir de la base de datos de resultados de la encuesta de seguimiento laboral.

Resultados generales al momento de egresar y, a los seis y doce meses posteriores

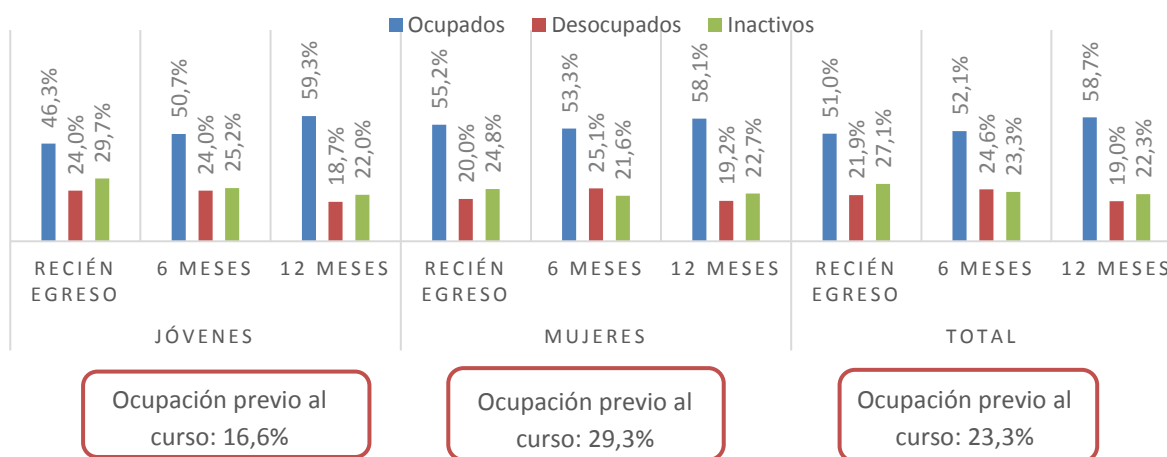
Situación laboral

Al levantar la situación laboral de los usuarios encuestados tanto al momento de egresar del programa de capacitación, como a los seis y doce meses de egreso, se obtiene que el segmento que se encuentra ocupado al momento de egresar es de un 51%, lo que se mueve a un 52,1% a los seis meses de egreso y a un 58,7% a los doce. Si bien, el movimiento en los primeros seis meses de egreso es casi imperceptible, a los doce meses el crecimiento en el porcentaje de ocupados es estadísticamente significativo. Además, esto contrasta positivamente con el 23,3% de usuarios que señalaba estar trabajando previo a ingresar al programa. En cuanto al segmento de desocupados, estos presentan una caída estadísticamente significativa entre los seis y doce meses de egreso del programa, donde también lo hacen los usuarios que se encuentran inactivos, quienes además caen tanto a los seis como doce meses de egreso.

Específicamente, el crecimiento de la ocupación está impulsado por los jóvenes, quienes de un 46,3% de ocupados al momento de egresar, alcanzan un 50,7% a los seis meses de egreso y un 59,3% a los doce, por otra parte, previo al ingreso al programa +Capaz presentaban solo un 16,6% de ocupación. En cuanto a las mujeres, las diferencias presentadas en los distintos períodos de egreso no son estadísticamente significativas, por lo que podríamos decir que mantienen su nivel de ocupación a través del tiempo. Sin embargo, cabe destacar que la ocupación previa al ingreso al programa que ellas presentaban era de 29,3%.

En cuanto a las cifras de desocupación e inactividad, se observa que los jóvenes disminuyen la desocupación e inactividad en el período analizado, sin embargo, solo es significativa la caída en la inactividad entre el recién egreso y los doce meses de egreso. En el caso de las mujeres, solo es significativa la caída en la desocupación entre los seis y doce meses.

GRÁFICO N°3: SITUACIÓN OCUPACIONAL



Fuente: Elaboración propia a partir de la base de datos de resultados de la encuesta de seguimiento laboral.

Las tablas a continuación presentan en mayor detalle los movimientos en la situación ocupacional de los usuarios entre el momento de egresar y, los seis y doce meses de egreso, esta vez con un análisis de panel², lo que nos permitirá responder preguntas tales como: ¿en qué situación ocupacional se encuentran a los seis y doce meses de egreso los usuarios que al momento de egresar se encontraban ocupados?, ¿el grupo de desocupados al momento de egresar logró encontrar una ocupación seis y doce meses después?, etc.

En este sentido, se observa que de los usuarios que se encontraban trabajando a los seis meses de egreso (371 usuarios), un 80% se mantiene trabajando a los doce meses de egreso, mientras que un 14% pasa estar desocupado y un 6% inactivo. En cuanto a los que no se encontraban trabajando a los seis meses de egreso (175 usuarios), un 46% consigue un empleo a los doce meses de egreso, mientras que un 32% se mantiene desocupado y un 22% pasa a estar inactivo. En la última categoría, quienes se encontraban inactivos a los seis meses de egreso, un 25% se encuentra trabajando a los doce meses, un 16% pasa a estar desocupado, y un 58% sigue estando inactivo.

TABLA N°1: MOVIMIENTO EN LA SITUACIÓN OCUPACIONAL ENTRE LOS 6 y 12 MESES DE EGRESO TOTAL DE USUARIOS

	Situación ocupacional 6 meses	Situación ocupacional 12 meses			TOTAL
		Ocupado	Desocupado	Inactivo	
TOTAL	Ocupado	295	52	24	371
		80%	14%	6%	
	Desocupado	81	56	38	175
		46%	32%	22%	
	Inactivo	42	27	97	166
		25%	16%	58%	

Fuente: Elaboración propia a partir de la base de datos de resultados de la encuesta de seguimiento laboral.

Desagregando esta información según los segmentos estudiados, jóvenes y mujeres, se observa en las tablas n°2 y n°3 que no existen mayores diferencias en los movimientos entre los seis y doce meses de egreso.

TABLA N°2: MOVIMIENTO EN LA SITUACIÓN OCUPACIONAL ENTRE LOS 6 y 12 MESES DE EGRESO JÓVENES

	Situación ocupacional 6 meses	Situación ocupacional 12 meses			TOTAL
		Ocupado	Desocupado	Inactivo	
TOTAL JÓVENES	Ocupado	139	22	10	171
		81%	13%	6%	
	Desocupado	38	28	15	81
		47%	35%	19%	
	Inactivo	23	13	49	85
		27%	15%	58%	

Fuente: Elaboración propia a partir de la base de datos de resultados de la encuesta de seguimiento laboral.

² Recordar que el análisis de panel nos permite observar al mismo grupo al momento de egresar y luego a los 6 y 12 meses de egreso, y no el promedio del universo.

TABLA N°3: MOVIMIENTO EN LA SITUACIÓN OCUPACIONAL ENTRE LOS 6 y 12 MESES DE EGRESO MUJERES

TOTAL MUJERES	Situación ocupacional 6 meses	Situación ocupacional 12 meses			TOTAL
		Ocupado	Desocupado	Inactivo	
Ocupado		156	30	14	200
		78%	15%	7%	
Desocupado		43	28	23	94
		46%	30%	24%	
Inactivo		19	14	48	81
		23%	17%	59%	

Fuente: Elaboración propia a partir de la base de datos de resultados de la encuesta de seguimiento laboral.

Adicional a la estadística presentada previamente, se calcula el porcentaje de usuarios que no estudia ni trabaja, diferenciando según segmento. En este caso, se observa una caída en el porcentaje que representa este grupo entre el recién egreso y los doce meses de egreso, de un 41% a un 35% respectivamente. Esta caída está llevada principalmente por los jóvenes, quienes presentan una caída en 10 puntos porcentuales, frente a los 3 puntos porcentuales de caída de las mujeres. Además, cabe destacar que el porcentaje de mujeres que no estudia ni trabaja es superior al de jóvenes en todos los períodos analizados.

TABLA N°4: USUARIOS QUE NO ESTUDIAN NI TRABAJAN (Porcentaje sobre el total de usuarios)

	Jóvenes			Mujeres			Total		
	Recién Egreso	6 meses	12 meses	Recién Egreso	6 meses	12 meses	Recién Egreso	6 meses	12 meses
No trabajan	24%	24%	19%	20%	25%	19%	22%	25%	19%
No estudian ³	15%	13%	10%	24%	21%	22%	19%	17%	16%
Total	39%	37%	29%	44%	46%	41%	41%	42%	35%

En resumen, se puede señalar, que posterior al paso por el programa, los jóvenes ingresan a la fuerza de trabajo, aumentando sus niveles de ocupación a la vez que reducen los de inactividad. Por su parte, las mujeres, mantienen estable su situación desde el momento que egresan del programa hasta los doce meses posteriores.

³ La categoría de usuarios que no estudian se construye a partir de aquellos de la categoría de inactivos, sin considerar a aquellos que declaran encontrarse en esa condición por motivos de estudios.

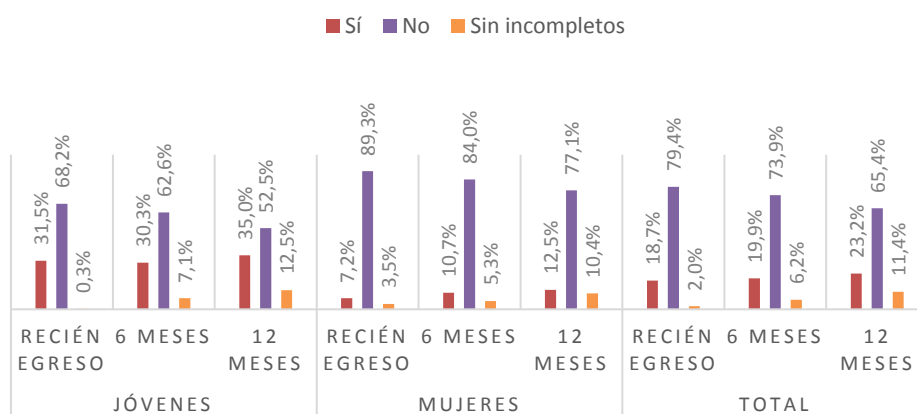
Continuidad de estudios

Es importante indagar también, si posterior al egreso del programa, los usuarios retoman estudios. Esta información es levantada tanto al momento de egresar como a los seis y doce meses posteriores. Al momento de egresar, un 18,7% señala que retoma estudios, lo que está impulsado principalmente por los jóvenes, donde un 31,5% de ellos continúan estudios, y en el caso de las mujeres ese porcentaje es de un 7,2%. A los seis meses de egreso, se mantiene relativamente el porcentaje que indica que sí retoma estudios, sin embargo, entre el grupo de mujeres se presenta un crecimiento significativo de 7,2% a 10,7%. Finalmente, a los doce meses de egreso, en todos los casos, el porcentaje que retoma estudios crece, alcanzando un 35% de jóvenes a los doce meses de egreso, y un 12,5% de mujeres, crecimientos que a su vez, y respecto al recién egreso, son estadísticamente significativos.

Otro dato a destacar corresponde a que a los seis meses de egreso, el 43,7% de usuarios que señalan que han retomado estudios, se encuentran ocupados al momento de contestar la encuesta, mientras que un 23,2% se encuentra desocupado, y un 33,1% en categoría de inactivo, porcentajes que varían levemente para los doce meses de egreso donde el 53,3% de usuarios que señalan que han retomado estudios se encuentran ocupados al momento de contestar la encuesta, un 15,8% se encuentra desocupado, y un 30,9% inactivo.

Es importante señalar, que, al realizar un análisis de panel (tabla n°5) entre el sexto y doceavo mes de egreso, se observa que un 64% de los usuarios que señalan que retoman estudios posterior al programa a los doce meses de egreso, corresponden a aquellos que lo habían señalado a los seis meses, mientras que un 32% corresponde a usuarios que a los seis no habían retomado, y un 4% a usuarios que señalaban no tener estudios incompletos.

GRÁFICO N°4: CONTINUIDAD DE ESTUDIOS



Fuente: Elaboración propia a partir de la base de datos de resultados de la encuesta de seguimiento laboral.

Reporte de encuesta seguimiento laboral

Abril de 2018

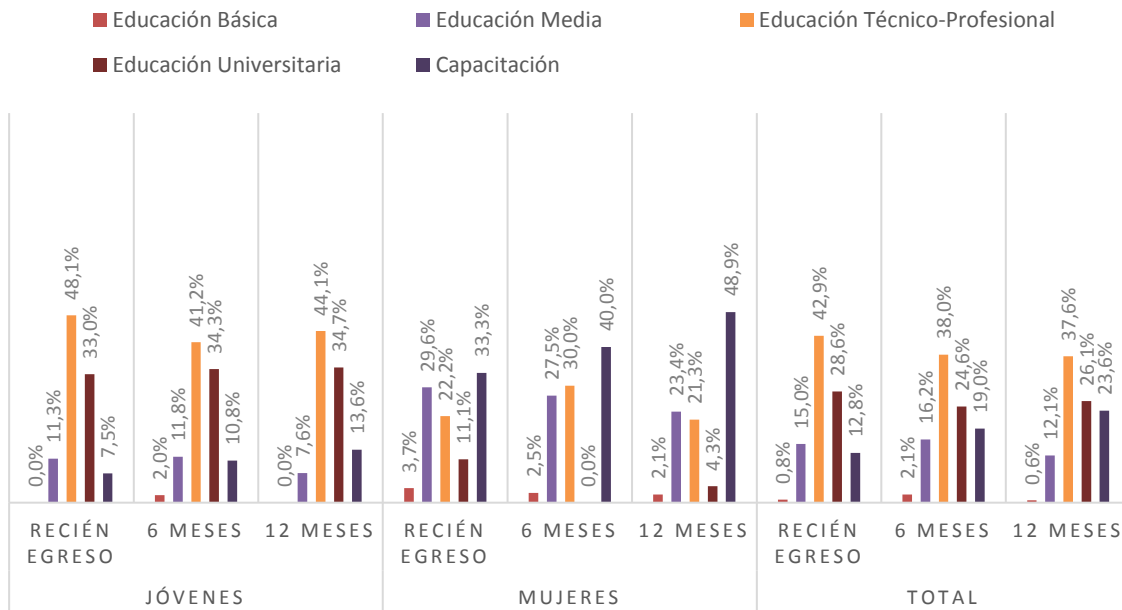
TABLA N°5: MOVIMIENTO EN LA CONTINUIDAD DE ESTUDIOS ENTRE LOS 6 y 12 MESES DE EGRESO

		Continuidad estudios 12 meses			TOTAL
Continuidad estudios 6 meses		Sí	No	No tiene estudios incompletos	
TOTAL	SÍ	106	28	8	142
		75%	20%	6%	
	No	53	409	64	526
		10%	78%	12%	
No tiene estudios incompletos		6	29	9	44
		14%	66%	20%	

Fuente: Elaboración propia a partir de la base de datos de resultados de la encuesta de seguimiento laboral.

En cuanto al tipo de estudios que se retoman, predomina siempre entre los jóvenes la educación técnica profesional, mientras que entre las mujeres predomina, y más ampliamente a los doce meses de egreso, la capacitación.

GRÁFICO N°5: TIPO CONTINUIDAD DE ESTUDIOS



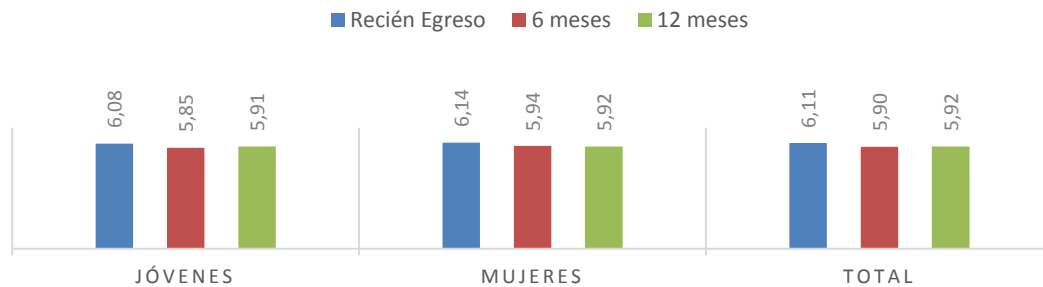
Fuente: Elaboración propia a partir de la base de datos de resultados de la encuesta de seguimiento laboral.

Evaluación de aprendizaje desde la perspectiva de los usuarios

Por otra parte, la encuesta recoge la evaluación que tienen los usuarios en cuanto a las *habilidades y conocimientos adquiridos*, posterior a su paso por el programa, y en el caso de los usuarios que se encuentran trabajando, se evalúa la *relación y aplicabilidad* de estos conocimientos a sus empleos.

A los doce meses de egreso y considerando una escala de 1 a 7, los usuarios evalúan con nota 5,92 las mejoras en *conocimientos y habilidades adquiridas* después de haber realizado el curso. En cuanto a los segmentos estudiados, no se observan mayores diferencias en la evaluación realizada. En cuanto a la variación entre el momento de egresar y los doce meses de egreso, los movimientos, tanto a nivel general como por segmentos, es bastante reducida.

GRÁFICO N°6: ¿CUÁNTO CREE USTED QUE MEJORARON SUS HABILIDADES O CONOCIMIENTOS DESPUÉS DE HABER REALIZADO EL CURSO?

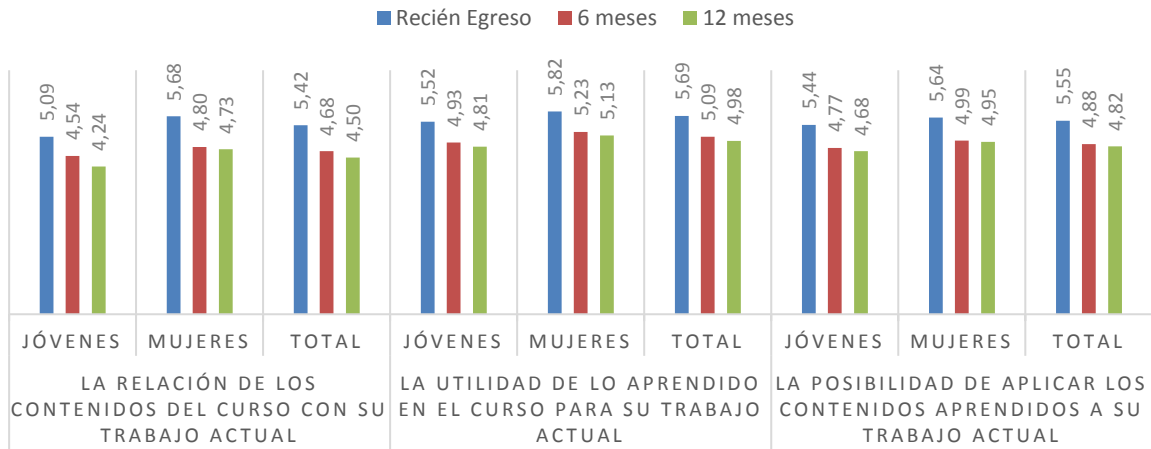


Fuente: Elaboración propia a partir de la base de datos de resultados de la encuesta de seguimiento laboral.

En cuanto a la *relación y aplicabilidad* de estos conocimientos a sus empleos actuales, cabe señalar que todas las evaluaciones tienden a caer entre el momento de egresar y, los seis y doce meses posteriores, y que las mujeres siempre evalúan de mejor forma que los jóvenes. Es importante considerar que estos resultados consideran solo a aquellos usuarios que se encuentran ocupados al momento de contestar la encuesta.

Específicamente, lo mejor evaluado por los usuarios es *la utilidad de lo aprendido en el curso para su trabajo actual*, tanto al momento de egresar como a los seis y doce meses, seguido por *la posibilidad de aplicar los contenidos aprendidos a su trabajo actual* y finalmente *la relación de los contenidos del curso con su trabajo actual*.

GRÁFICO N°7: RESULTADOS DE PERCEPCIÓN TRANSFERENCIA DE APRENDIZAJES



Fuente: Elaboración propia a partir de la base de datos de resultados de la encuesta de seguimiento laboral.

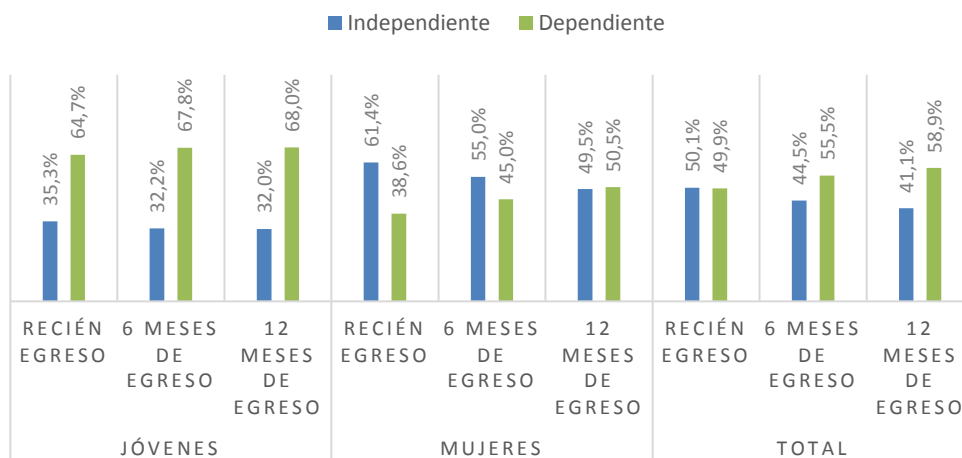
Caracterización segmento ocupados

En este apartado se revisan las principales características del segmento que se encuentra ocupado al momento de hacer la encuesta.

Primero que todo, es importante volver a señalar que al levantar la situación laboral de los usuarios al momento de egresar se obtiene que un 51% se encuentra trabajando, lo que se mueve a 52,1% a los seis meses de egreso y a 58,7% a los doce meses. A nivel general, al momento de egresar, casi la misma proporción señala trabajar bajo la categoría dependiente e independiente, específicamente un 50,1% independiente frente al 49,9% dependiente. Esta diferencia se comienza a acentuar a los seis meses de egreso, alcanzando un 55,5% el trabajo en categoría dependiente y cayendo a un 44,5% la categoría de independiente. A los doce meses, se acentúa aún más la diferencia con un 41,1% de independientes y un 58,9% de dependientes. Por lo tanto, **se concluye que con el paso del tiempo la tendencia, posterior al egreso del programa, va hacia el empleo dependiente, lo que se confirma, además, ya que todos los movimientos de este grupo son estadísticamente significativos, tanto entre el recién egreso y los doce meses, como entre los seis y doce meses.**

Indagando en los segmentos, se observa que, en ambos casos, la tendencia es la misma, al alza de los trabajadores dependientes, sin embargo, en el caso de los jóvenes, destaca que la proporción de dependientes es bastante superior a la de trabajadores independientes, no así en el caso de las mujeres, donde recién a los doce meses ambas categorías se nivelan, alcanzando un 49,5% de trabajadoras independientes y un 50,5% de dependientes.

GRÁFICO N°8: CATEGORÍA DE EMPLEO



Fuente: Elaboración propia a partir de la base de datos de resultados de la encuesta de seguimiento laboral

Por otra parte, si se realiza un análisis de panel⁴, observando específicamente al grupo de usuarios que a los seis meses de egreso trabajaban bajo la categoría de dependientes, se puede señalar que un 67% se mantiene en la misma categoría, mientras que un 13% pasa a ser independiente y un 20%

⁴ Recordar que el análisis de panel nos permite observar al mismo grupo al momento de egresar y luego a los 6 y 12 meses de egreso, y no el promedio del universo.

deja de trabajar. Por otro lado, los usuarios que a los seis meses de egreso trabajaban en la categoría de independientes, se puede señalar que un 57% se mantiene en esa categoría a los doce meses de egreso, mientras que un 23% pasa a la categoría de dependiente y un 20% deja de trabajar.

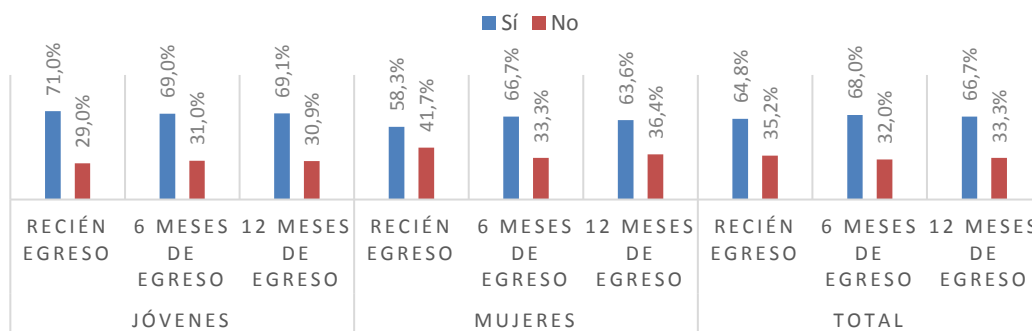
TABLA N°4: MOVIMIENTO EN LA CATEGORÍA DE EMPLEO ENTRE LOS SEIS Y DOCE MESES DE EGRESO

TOTAL	Categoría de empleo 6 meses	Categoría de empleo 12 meses			TOTAL
	Dependiente	Independiente	Sin trabajo		
	Dependiente	137	27	42	206
		67%	13%	20%	
	Independiente	38	94	33	165
		23%	57%	20%	

Fuente: Elaboración propia a partir de la base de datos de resultados de la encuesta de seguimiento laboral

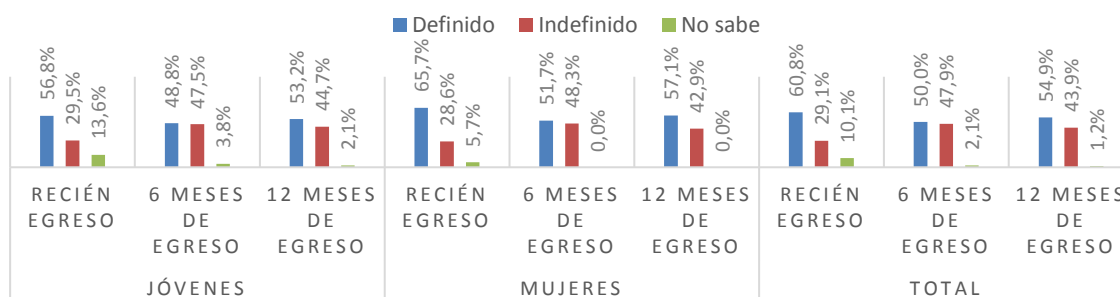
Entre los trabajadores dependientes, la mayoría señala contar con un contrato de trabajo. En el caso de los jóvenes, esta cifra se mantiene estable durante el período analizado, mientras que entre las mujeres, un 58,3% de usuarias señala contar con contrato de trabajo al momento del egreso, lo que sube a 66,7% a los seis meses de egreso, y cae a 63,6% a los doce meses de egreso. Por otra parte, la mayoría también, señala que estos contratos son definidos, sin embargo, esta cifra tiende a caer entre el recién egreso y los seis meses posteriores, aumentando la de contratos indefinidos, y vuelve a aumentar para los doce meses de egreso.

GRÁFICO N°9: CONTRATO DE TRABAJO



Fuente: Elaboración propia a partir de la base de datos de resultados de la encuesta de seguimiento laboral

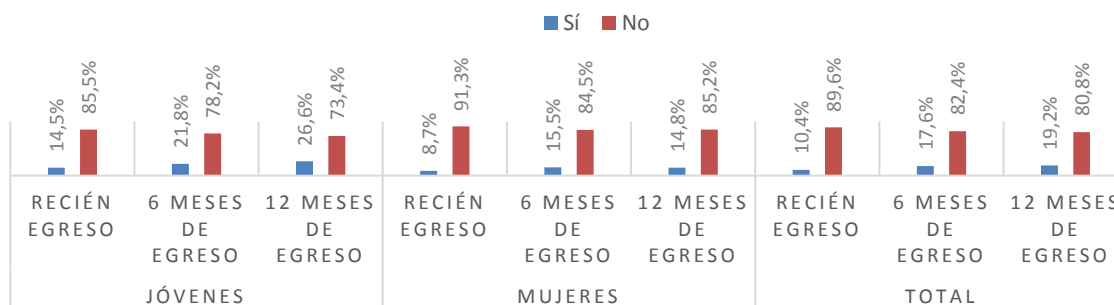
GRÁFICO N°10: TIPO DE CONTRATO



Fuente: Elaboración propia a partir de la base de datos de resultados de la encuesta de seguimiento laboral

Por el lado de los trabajadores independientes, es importante notar que la gran mayoría trabaja informalmente, sin entregar boletas de honorarios o facturas por sus servicios. De todas formas, se percibe un movimiento a la baja entre el momento del recién egreso y los seis meses, aumentando el porcentaje que emite boletas o facturas.

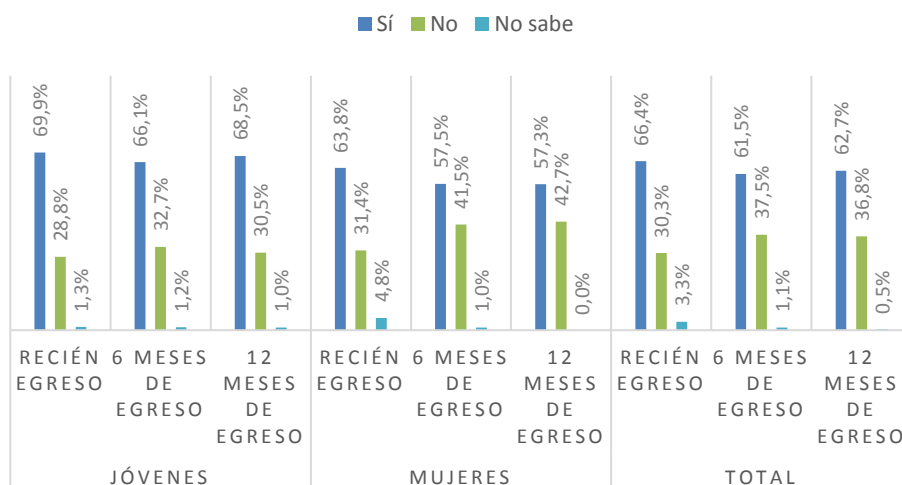
GRÁFICO N°11: BOLETA O FACTURA



Fuente: Elaboración propia a partir de la base de datos de resultados de la encuesta de seguimiento laboral

Otra característica que presentan los usuarios ocupados es que, respecto a las leyes sociales vinculadas al empleo, la mayoría se encuentra afiliado a una AFP, específicamente un 68,5% de los jóvenes a los doce meses de egreso, y un 57,3% de las mujeres en el mismo período. Es importante destacar que este porcentaje de afiliación se mantiene relativamente estable entre los jóvenes en el período analizado, sin embargo, entre las mujeres presenta una tendencia a la baja.

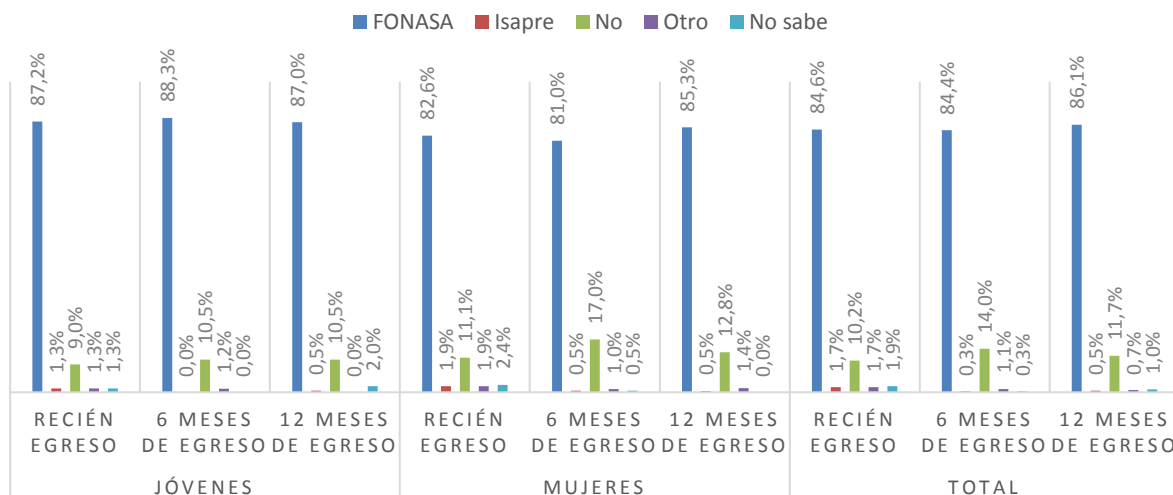
GRÁFICO N°12: AFP



Fuente: Elaboración propia a partir de la base de datos de resultados de la encuesta de seguimiento laboral.

De igual forma, la gran mayoría se encuentra afiliado a algún sistema de salud (Fonasa o Isapre), con un 87% de jóvenes afiliados a FONASA a los doce meses posteriores al egreso, y un 85,3% de mujeres, cifra que en ambos casos se mantiene relativamente estable en el período analizado.

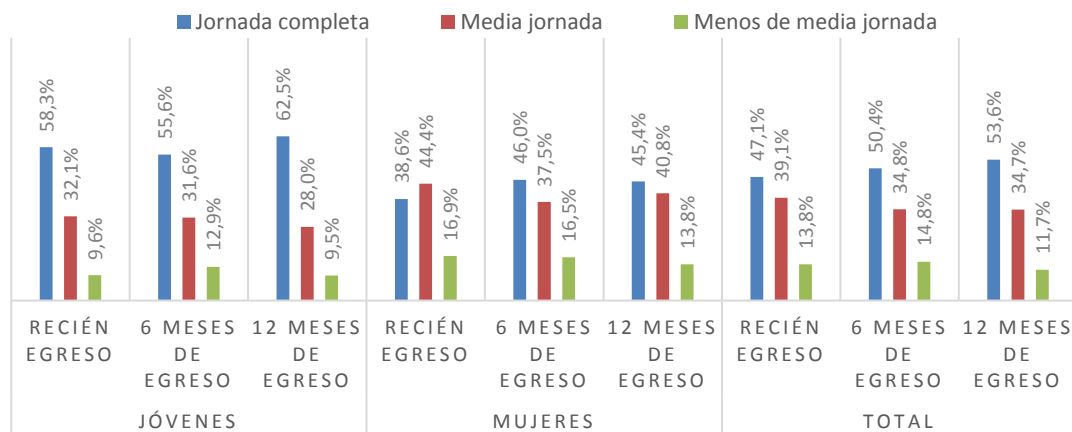
GRÁFICO 13: PREVISIÓN DE SALUD



Fuente: Elaboración propia a partir de la base de datos de resultados de la encuesta de seguimiento laboral.

Por otra parte, se levanta el tipo de jornada laboral, donde se observa que un 62,5% del total de ocupados jóvenes trabaja en jornada completa a los doce meses de egreso, mientras que un 45,4% de mujeres lo hace en jornada completa también. El movimiento entre los tres períodos analizados no presenta una tendencia clara, sin embargo, entre el momento del recién egreso y los doce meses de egreso, esta cifra crece en ambos segmentos, disminuyendo la media jornada, y también el porcentaje de quienes trabajan menos de media jornada.

GRÁFICO 14: JORNADA LABORAL

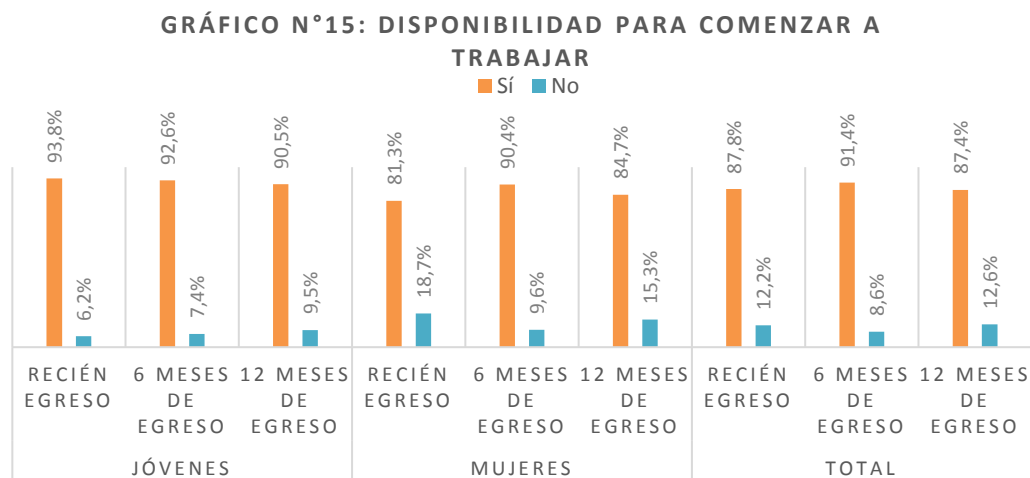


Fuente: Elaboración propia a partir de la base de datos de resultados de la encuesta de seguimiento laboral.

Caracterización segmento desocupados

Al levantar la situación laboral de los usuarios encuestados al momento de egresar, se obtiene que un 21,9% se encontraba desocupado, mientras que a los seis meses la cifra asciende a 24,6% y desciende a 19% a los doce meses. En cuanto al grupo de desocupados, la encuesta de seguimiento laboral indaga en la disponibilidad para comenzar a trabajar, el tiempo que la persona desocupada lleva buscando empleo, y el tipo de actividades que ha realizado para encontrar trabajo.

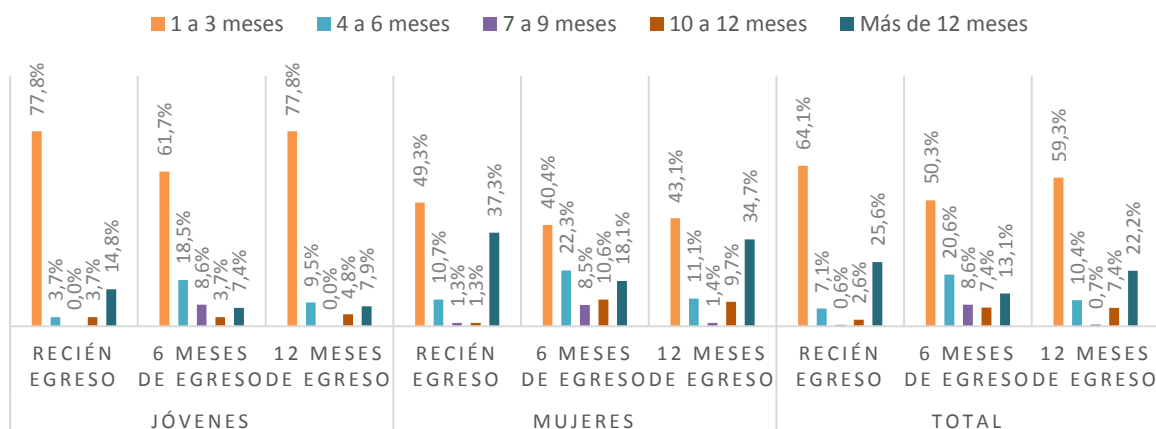
Sobre la disponibilidad para comenzar a trabajar, en general, la gran mayoría de los usuarios desocupados señala que podría comenzar a trabajar dentro de las próximas dos semanas al momento de ser encuestados. En el caso de los jóvenes, la tendencia es descendente entre el momento del egreso, los seis meses y los doce meses posteriores al egreso del programa, sin embargo, la caída es muy sutil. En el caso de las mujeres, esta cifra se mueve de forma ascendente entre el recién egreso y los seis meses posteriores, volviendo a caer para los doce meses de egreso. El gráfico a continuación presenta la distribución detallada y el movimiento entre el recién egreso y los 6 y 12 meses posteriores.



Fuente: Elaboración propia a partir de la base de datos de resultados de la encuesta de seguimiento laboral.

Al consultarles respecto al tiempo que llevan buscando empleo o haciendo gestiones para crear su propia empresa o negocio, se observa que, a los doce meses de egreso, la mayoría de los jóvenes, específicamente un 77,8%, lleva entre 1 a 3 meses haciendo dichas gestiones. En el caso de las mujeres, éstas llevan bastante más tiempo buscando empleo, específicamente a los doce meses de egreso un 43,1% lleva entre 1 a 3 meses buscando (frente al 77,8 de los jóvenes), y además, un 34,7% señala llevar más de un año.

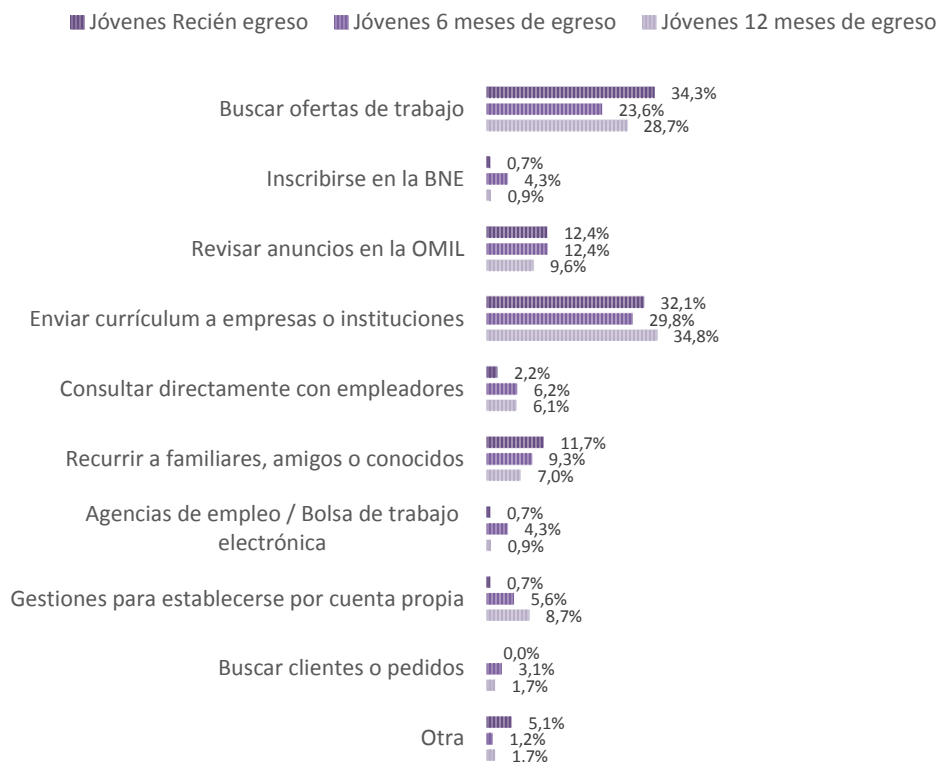
GRÁFICO N°16: TIEMPO BUSCANDO EMPLEO



Fuente: Elaboración propia a partir de la base de datos de resultados de la encuesta de seguimiento laboral.

En cuanto al tipo de actividades que los usuarios realizan para encontrar un trabajo o crear un negocio propio (pudiendo seleccionar más de una alternativa), los desocupados jóvenes buscan ofertas de trabajo o bien envían currículum a empresas o instituciones, estrategia que se mantiene relativamente estable en el período analizado. En el gráfico siguiente se presenta el detalle de las opciones señaladas por los usuarios tanto al momento de egresar como a los seis y doce meses de egreso.

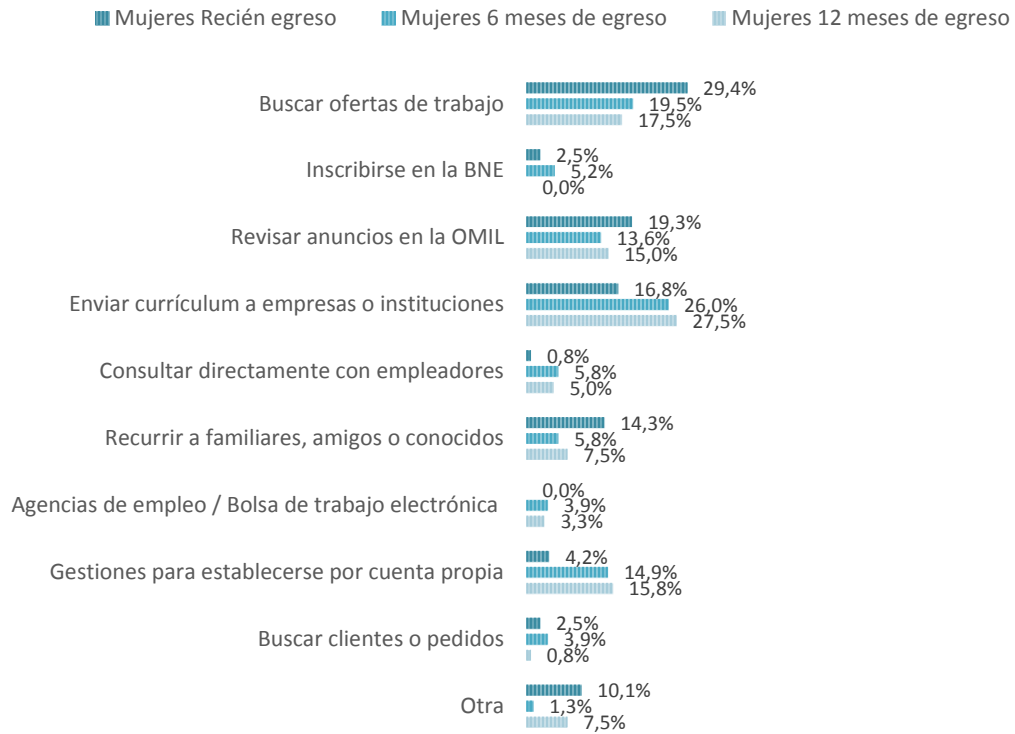
GRÁFICO N°17: ACCIONES PARA CONSEGUIR EMPLEO JÓVENES



Fuente: Elaboración propia a partir de la base de datos de resultados de la encuesta de seguimiento laboral.

Por otra parte, en cuanto al tipo de actividades que las usuarias realizan para encontrar un trabajo o crear un negocio propio (pudiendo seleccionar más de una alternativa), las desocupadas buscan ofertas de trabajo, envían currículum a empresas o instituciones, y aparece como categoría relevante también la revisión de anuncios en la OMIL. Esta estrategia también se mantiene relativamente estable en el período analizado, sin embargo, destaca que a los seis y doce meses de egreso, las usuarias comienzan a realizar más gestiones para establecerse por cuenta propia. En el gráfico siguiente se presenta el detalle de las opciones señaladas por los usuarios tanto al momento de egresar como a los seis y doce meses de egreso.

GRÁFICO N°18: ACCIONES PARA CONSEGUIR EMPLEO MUJERES



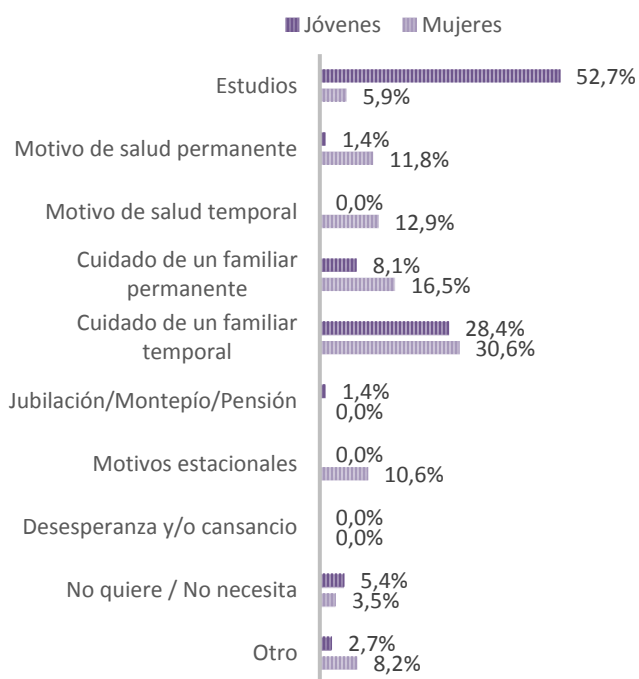
Fuente: Elaboración propia a partir de la base de datos de resultados de la encuesta de seguimiento laboral.

Caracterización segmento inactivos

Al levantar la situación laboral de los usuarios encuestados al momento de egresar, se obtiene que un 27,1% se encuentra en situación de inactividad. Para los seis meses de egreso, el porcentaje de inactivos baja, llegando a 23,3%, y a los doce meses vuelve a caer llegando a 22,3%.

En el caso de aquellos encuestados que se identifican como inactivos, esto es, personas que no se encuentran trabajando, y no han buscado empleo en las últimas cuatro semanas, se indaga en las razones para encontrarse en esa situación. Al respecto, la mayoría de los jóvenes señala, a los doce meses de egreso, que se debe a estudios, mientras que entre las mujeres predomina el cuidado de un familiar de forma temporal, lo que suele asociarse con el cuidado de los hijos, o bien los motivos de salud temporal que suelen condecirse con embarazos.

GRÁFICO N°19: RAZONES DE INACTIVIDAD



Fuente: Elaboración propia a partir de la base de datos de resultados de la encuesta de seguimiento laboral.

Reporte de encuesta seguimiento laboral

Abril de 2018

Anexo

Cuestionario seguimiento laboral recién egreso, 6 meses de egreso y 12 meses de egreso:

Cuestionario de seguimiento laboral:

Introducción	<p>Buenos días/tardes,</p> <p>¿Hablo con (Nombre de encuestado)?</p> <p>Mi nombre es (Nombre de encuestador), y estoy llamando de parte del Servicio Nacional de Capacitación y Empleo, SENCE.</p>	Sí
		No
		<p><i>(terminar la encuesta, y agradecer a la persona “muchas gracias por haber contestado este llamado”)</i></p>
	<p>Estamos realizando una encuesta del programa + Capaz y de acuerdo con nuestros registros, <i>usted participó y finalizó ese programa.</i></p> <p>¿Me podría confirmar que usted participó en el programa Más Capaz?</p>	Sí
		No
		<p><i>(terminar la encuesta, y agradecer a la persona “muchas gracias por haber contestado este llamado”)</i></p>
	<p>Quisiéramos conocer su situación ocupacional actual y su opinión respecto de este programa con la finalidad de mejorarlo. Si usted fuera tan amable,</p> <p>¿Me podría contestar algunas preguntas?</p> <p>Sus respuestas quedarán en la más absoluta reserva.</p> <p>(Nota: Solo en caso que el encuestado pregunte, el tiempo promedio de duración de la encuesta es 10 minutos)</p>	Sí
		No
		<p><i>(terminar la encuesta, y agradecer a la persona “muchas gracias por haber contestado este llamado”)</i></p>

Reporte de encuesta seguimiento laboral

Abril de 2018

1. Antecedentes

	¿Me podría decir en qué mes y año aproximadamente usted terminó el Programa + Capaz?	Mes
		Año

1.1 Antecedentes laborales

1.2.1a Tiempo de permanencia en fuerza activa de trabajo	1. Antes de ingresar al programa ¿usted se encontraba trabajando, ya sea como trabajador dependiente o independiente?	a.	Sí
		b.	No <i>pasa a 1.2.1c</i>

1.2.1b Tiempo de permanencia en fuerza activa de trabajo	2. ¿Cuánto tiempo llevaba usted trabajando antes de ingresar al programa de SENCE? Indique el número de años. Si no ha cumplido un año de trabajo el número de meses.	a.	Años: <i>pasa a 1.2.2</i>
		b.	Meses: <i>pasa a 1.2.2</i>

1.2.1c Tiempo de permanencia en fuerza activa de trabajo	3. ¿Ha trabajado alguna vez?	a.	Sí <i>pasa a 1.2.1d</i>
		b.	No <i>pasa a 2.1.1</i>

1.2.1d Tiempo de permanencia en fuerza activa de trabajo	4. ¿Cuántos años ha trabajado? Considere el número de años desde su primer trabajo, ya sea como independiente o dependiente. Indique el número de años. Si no ha cumplido un año de trabajo el número de meses	a.	Años: <i>pasa a 1.2.2</i>
		b.	Meses: <i>pasa a 1.2.2</i>

Reporte de encuesta seguimiento laboral

Abril de 2018

1.2.2 Características formalización historia laboral	5. En su vida laboral, antes de ingresar al programa de SENCE, usted diría que <u>la mayoría del tiempo</u> ha tenido... <i>(Nota: Se leen todas las alternativas. Si el encuestado requiere especificación, se le puede ayudar leyendo lo que está entre paréntesis)</i>	a. Trabajo dependiente formal <i>(Ha trabajado la mayoría del tiempo con contrato formal de trabajo)</i>
		b. Trabajo dependiente informal <i>(Ha trabajado la mayoría del tiempo sin contrato de trabajo)</i>
		c. Trabajo independiente formal <i>(Ha trabajado la mayoría del tiempo como independiente, entregando boleta de honorarios o factura)</i>
		d. Trabajo independiente informal <i>(Ha trabajado la mayoría del tiempo como independiente sin entregar factura o boleta)</i>

1.2.3.a Tiempo de permanencia en categoría desocupado/inactivo	6. A lo largo de su vida laboral ¿Alguna vez ha estado sin trabajar?	a. Sí <i>(pasa a 1.2.3.b)</i>
		b. No <i>(pasa a 2.1.1a)</i>

1.2.3.b Tiempo de permanencia en categoría desocupado/inactivo	7. ¿Cuánto es el tiempo máximo que ha permanecido sin trabajar? <i>(Nota: Indique el número de años. Si no ha cumplido un año, señale el número de meses)</i>	Años: Meses:
--	---	-----------------

Reporte de encuesta seguimiento laboral

Abril de 2018

2. Condición empleo actual

2.1.1a Realización de actividad remunerada en semana de referencia	<p>8. Ahora le voy a realizar unas preguntas respecto a su situación ocupacional actual.</p> <p>En caso de que ésta sea la misma que usted tenía antes de ingresar al programa, es posible que algunas preguntas se repitan.</p> <p>Entre el lunes y el domingo de la semana pasada, ¿Usted realizó durante al menos una hora algún trabajo o actividad remunerada (recibiendo pago en dinero o especie)?</p>	a.	<i>Sí (pasa a 3.1.1)</i>
		b.	No

2.1.1b Realización de actividad remunerada en semana de referencia	<p>9. Aunque no haya realizado ninguna actividad remunerada entre lunes y domingo de la semana pasada, durante ese periodo ¿usted tenía un empleo, negocio o actividad remunerada?</p>	a.	<i>Sí (pasa a 3.1.1.)</i>
		b.	<i>No (pasa a 3.2.1)</i>

3. Condiciones laborales

3.1 Características empleo categoría ocupados

3.1.1 Categoría ocupacional	10. ¿En cuál de las siguientes categorías se ubica su actividad principal de trabajo? (considere la actividad en que trabajó la mayor cantidad de horas durante la semana pasada)	a.	Trabajador independiente / por cuenta propia (<i>pasa a 3.1.2c</i>)
		e.	Trabajador dependiente (<i>pasa a 3.1.2.a</i>)

3.1.2.a Situación contractual trabajadores dependientes	11. ¿Actualmente usted tiene contrato escrito de trabajo?	a.	Sí (<i>pasa a 3.1.2.b</i>)
		b.	No (<i>pasa a 3.1.3a</i>)

3.1.2.b Situación contractual trabajadores dependientes	12. ¿Qué tipo de contrato?	a.	Definido	<i>(pasa a 3.1.3.a)</i>
		b.	Indefinido	
		c.	No sabe (Nota: No leer esta alternativa)	

3.1.2c Iniciación de Actividades SII trabajadores por cuenta propia / independientes	13. ¿Emite boleta de honorarios o facturas para el pago de la actividad laboral que realiza?	a.	Sí
		b.	No

3.1.3.a Leyes sociales Trabajadores por cuenta propia	14. ¿Se encuentra afiliado a algún sistema de pensiones (AFP)?	a.	Sí
		b.	No
		c.	No sabe (Nota: No leer esta alternativa)

Reporte de encuesta seguimiento laboral

Abril de 2018

3.1.3.b Leyes sociales Trabajadores por cuenta propia	15. ¿Se encuentra afiliado a alguno de los siguientes sistemas de previsión de salud?	a.	Sistema público (FONASA)
		b.	Isapre
		c.	No
		d.	Otro
		e.	No sabe <i>(Nota: No leer esta alternativa)</i>

3.1.4 Tiempo en la actividad	16. ¿Cuánto tiempo lleva desempeñándose en su actividad principal de trabajo? Indique el número de años. Si no ha cumplido un año, señale el número de meses	Años: Meses:
--	--	-----------------

3.1.5.a Horas de trabajo	17. ¿Qué tipo de jornada tiene en su actividad principal de trabajo?	a.	Jornada Completa	(pasa a 3.1.6.a.1)
		b.	Media Jornada	
		c.	Menos de media jornada <i>(pasa a 3.1.5.b)</i>	

3.1.5.b Horas de trabajo	18. Habitualmente ¿cuántas horas a la semana trabaja en su actividad principal? Indique el número de horas a la semana	(Complete aquí) Máximo 24*7=168.
------------------------------------	--	---

(Pasa a 4.1.1)

Reporte de encuesta seguimiento laboral

Abril de 2018

3.2 Características empleo categoría desocupados

3.2.1 Búsqueda de trabajo en las semanas de referencia	19. Durante las 4 últimas semanas ¿usted ha tratado de encontrar algún empleo o ha hecho alguna gestión para crear su propia empresa o negocio?	a.	Sí
		b.	No (<i>pasa a 3.3.1</i>)

3.2.2 Disponibilidad para trabajar en las semanas de referencia	20. Si usted encontrara trabajo el día de hoy ¿Podría comenzar a trabajar durante las próximas dos semanas?	a.	Sí
		b.	No

3.2.3 Tiempo buscando empleo	21. ¿Cuánto tiempo lleva buscando empleo o haciendo gestiones para crear su propia empresa o negocio? Indique el número de meses	<i>Meses:</i>
--	--	---------------

Reporte de encuesta seguimiento laboral

Abril de 2018

<p>3.2.4. Acciones para conseguir empleo</p>	<p>22. ¿Qué acciones ha realizado para conseguir empleo o iniciar un negocio o actividad por cuenta propia?</p> <p><i>(Nota: Respuesta abierta, con codificación de encuestador. Marcar todas las mencionadas)</i></p>	a.	Buscar ofertas de trabajo (avisos en diario, internet, publicaciones o recorrer locales)
		b.	Inscribirse en la Bolsa Nacional de Empleo
		c.	Revisar anuncios en la Oficina Municipal de Empleo (OMIL)
		d.	Enviar currículum a empresas o instituciones
		e.	Consultar directamente con empleadores
		f.	Recurrir a familiares, amigos o conocidos para recomendaciones o avisos de trabajo
		g.	Consultar con agencias de empleo / Inscribirse en bolsa de trabajo electrónica
		h.	Realizar gestiones para establecerse por cuenta propia (trámites para licencias o permisos, préstamos o búsqueda de un lugar para establecer su negocio)
		i.	Buscar clientes o pedidos
		j.	Otra ¿Cuál? <i>(Nota: Anote textual)</i> _____

(Pasa a 4.1.2)

3.3 Características empleo categoría inactivos

<p>3.3.1 Razones para inactividad</p>	<p>23. ¿Cuál es la razón principal por la cual usted se encuentra actualmente sin trabajar, sin estar buscando trabajo o sin disponibilidad para trabajar?</p> <p><i>(Nota: Respuesta abierta, con codificación de encuestador)</i></p>	a.	Estudios
		b.	Motivo de salud permanente
		c.	Motivo de salud temporal
		d.	Está al cuidado de un familiar de manera permanente
		e.	Está al cuidado de un familiar de manera temporal
		f.	Jubilación / Montepío / Pensión
		g.	Motivos estacionales
		h.	Desesperanza y/o cansancio ("Se cansó de buscar")
		i.	No quiere / No necesita

(Pasa a 4.1.2)

Reporte de encuesta seguimiento laboral

Abril de 2018

4. Programa y empleabilidad

4.1 Programa en empleabilidad

24. Respecto al curso de capacitación que usted realizó, en una escala de 1 a 7, donde 1 es la peor nota y 7 la mejor, ¿qué nota le pondría a los siguientes aspectos?

		1	2	3	4	5	6	7
4.1.1 Percepción de transferencia de aprendizajes (utilidad y aplicabilidad de aprendizajes en la actividad presente)	25.1 La relación de los contenidos del curso con su trabajo actual.							
	25.2 La utilidad de lo aprendido en el curso para su trabajo actual.							
	25.3 La posibilidad de aplicar los contenidos aprendidos a su trabajo actual.							

(Enunciado se lee solo para desocupados e inactivos) Respecto al curso de capacitación que usted realizó, en una escala de 1 a 7, donde 1 es la peor nota y 7 la mejor, ¿qué nota le pondría a los siguientes aspectos?

		1	2	3	4	5	6	7
4.1.2 Percepción de mejoras en conocimientos y/o habilidades adquiridas	25. ¿Cuánto cree usted que mejoraron sus habilidades o conocimientos después de haber realizado el curso? (Considere que 1 es que no mejoraron nada, y 7 que mejoraron mucho más de lo esperado)							

4.2 Otras actividades empleabilidad

4.2.1a Reingreso a Educación Formal	26. Luego de haber participado en el programa SENCE, ¿usted ha iniciado o retomado estudios (<i>por ejemplo, terminar la educación básica o media si estaba incompleta, terminar estudios técnicos o universitarios, o terminar alguna carrera</i>)?	a.	Sí (<i>pasa a 4.2.1b</i>)
		b.	No (<i>Desocupados e inactivos: Fin encuesta</i>)
		c.	No tiene estudios incompletos (<i>Desocupados e inactivos: Fin encuesta</i>)

4.2.1.b Reingreso a Educación Formal	27. ¿Qué tipo de estudios ha retomado?	a.	Educación Básica
		b.	Educación Media
		c.	Educación Técnico-Profesional
		d.	Educación Universitaria
		e.	Capacitación

Desocupados e inactivos: Fin encuesta

Muchas gracias por su tiempo, la información entregada será muy valiosa para mejorar los programas SENCE.